



GIG
CYMRU
NHS
WALES

Bwrdd Iechyd
Addysgu Powys
Powys Teaching
Health Board

Gwasanaethau Optometreg Gofal Sylfaenol wedi'u
Contractio

Bwrdd Iechyd Addysgu Powys

Adroddiad Blynyddol

2025/2026

Tudalen Gynnwys

Pennod	Disgrifiad	Tudalen
1.	Crynodeb o ddarpariaeth GOCC 1-5	1
2.	Crynodeb o'r gweithlu sy'n darparu GOCC 1-5	6
3.	Asesiad o effeithiolrwydd darpariaeth GOCC 1–5	7
4.	Unrhyw fylchau a nodwyd yn y gwasanaeth	12
5.	Unrhyw angen a nodwyd ac, os yw'n berthnasol, cynigion ar gyfer llwybrau gwella gwasanaethau	15
6.	Rhagolygon ariannol ar gyfer darparu gwasanaethau	19
7.	Crynodeb o weithgarwch cyfathrebu'r Bwrdd lechyd Lleol yn ymwneud â GOCC 1–5	20
8.	Atodiad 1	22

1. Crynodeb o ddarpariaeth GOCC 1-5

1.1 Mae Gwasanaethau Offthalmig Cyffredinol Cymru (GOCC) yn wasanaeth Optometreg Gofal Sylfaenol a ddarperir o safleoedd sefydlog yn y gymuned ac yn agosach at/mewn cartrefi trwy bractisau symudol. Mae GOCC yn Wasanaeth haenog sy'n cynnwys y canlynol:

- GOCC 1: archwiliadau llygaid a chynllun rheoli cleifion.
- GOCC 2: wedi'i wneud o dair band:
 - Band 1 – Gofal llygaid aciwt ac atgyfeiriadau ar gyfer archwiliad gan weithiwr gofal iechyd proffesiynol arall.
 - Band 2 - Archwiliadau pellach yn dilyn GOCC 1 i lywio neu atal atgyfeiriad.
 - Band 3 - Archwiliadau dilynol i GOCC 2 Band 1 ac Asesiadau Ôl-lawfeddygol Cataractau.
- GOCC 3:
 - Asesiadau ar gyfer y rhai â golwg gwan a darparu cymhorthion golwg gwan lle bo'n briodol, yn ogystal â chefnogi'r claf yn gyfannol a darparu cefnogaeth adsefydlu.
 - Ardystio Amhariad ar y Golwg
- GOCC 4: mae archwiliadau ar gyfer cleifion a fyddai wedi cael eu hatgyfeirio at/neu eu rheoli yn y Gwasanaeth Llygaid Ysbyty (HES) yn flaenorol yn aros mewn gofal sylfaenol ar gyfer asesiad gwell pellach fel rhan o lwybr mireinio neu fonitro atgyfeirio y cytunwyd arno ar gyfer cleifion:
 - gyda neu gyda chyflyrau retina meddygol a amheuir
 - gyda neu amheuaeth o glawcoma neu orbwysedd ocwlar; a
 - sydd mewn perygl o retinopathi oherwydd cymryd hydroxychloroquine neu chloroquine
- GOCC 5: archwiliadau mewn gofal sylfaenol ar gyfer cyflyrau llygaid aciwt sydd angen rheolaeth gan optometrydd presgripsiynol annibynnol i leihau'r angen am atgyfeiriadau ymlaen i Wasanaethau Llygaid mewn Ysbyty.
- Talebau Optegol y GIG: cymorth ariannol ar gyfer darparu sbectol neu lensys cyffwrdd i gleifion mewn categorïau cymwys a bennir gan Lywodraeth Cymru.

Ar hyn o bryd mae 14 o bractisau Optometreg ar draws BIAP a 4 contractwr symudol. Mae pob un o'r 18 contractwr yn cynnig lefel gwasanaeth orfodol o GOCC 1 a 2 ac mae amrywiaeth o wasanaethau ychwanegol ar draws GOCC 3-5 yn cael eu cynnig.

1.2 Mae cynnig mynediad gorfodol GOCC 1 a 2 Powys wedi'i fanylu isod (yn gywir ym mis Chwefror 2026), a gellir ei newid gyda chytundeb y Bwrdd Iechyd:

Enw'r busnes	Lleoliad	Oriau Craidd Llun-Gwen	Oriau Craidd y Penwythnos
Optometryddion Jonathan Partridge	Y Trallwng	09:15 - 13:00 13:50 - 16:40	Prawf un Sadwrn y mis, oriau craidd ar y diwrnod hwnnw 9:00 - 12:30
Specsavers Y Trallwng	Y Trallwng	09:00 - 17:30	09:00 - 17:00
Optegwyr Mehta	Y Trallwng	09:30 - 13:00 14:00 - 16:30	
Optegwyr Mehta	Y Drenewydd	09:30 - 13:00 14:00 - 16:30	
Specsavers Y Drenewydd	Y Drenewydd	09:00 - 17:00	09:00 - 17:00
SG Marshall Metropia Optics	Llanfair-ym-Muallt	09:30 - 13:00 14:00 - 17:00 (Mercher 9:30 – 13:00)	
SG Marshall Metropia Optics	Llandrindod	09:30 - 13:00 14:00 - 17:00	
Evans a Jones	Llandrindod	09:00 - 13:00 14:00 - 17:00	
Specsavers Aberhonddu	Aberhonddu	Llun/Mawrth/Mercher/Gwener 09:00 - 17:30 Iau 09:00 – 18:30	Sadwrn 09:00 – 16:00 Sul - Ar gau
Vision Express	Aberhonddu	09:00 - 17:30	09:00 - 17:00
First Optic	Aberhonddu	09:00 - 17:00	09:00 - 16:00 (Sadwrn)
Optegwyr Jackson & Gill	Y Gelli Gandryll	09:00 - 17:00	09:00 - 16:00 Bob yn ail ddydd Sadwrn
Optometryddion Crucywel	Crucywel	Llun/Mercher/Gwener 09:30 - 13:30 (Tymor ysgol yn unig)	
Optometrydd David R Jenkins	Ystradgynlais	09:00 - 12:45 14:00 - 17:00	
Darparwyr Symudol			
Gwasanaethau Clinig Tu Hwnt	Swindon	09:00 --> 17:30	
Ymweliadau Â'r Cartref Specsavers Catvog	Y Barri	09:00 - 17:00 Dydd Mawrth yn unig	
Gofal Cartref Clwyd ac Eryri	Yr Wyddgrug	09:00 - 17:30	
Specsavers Gofal Cartref Gwent	Caerffili	09:00 – 16:00 Dydd Mawrth yn unig	

Tabl 1: Oriau craidd y contractwr

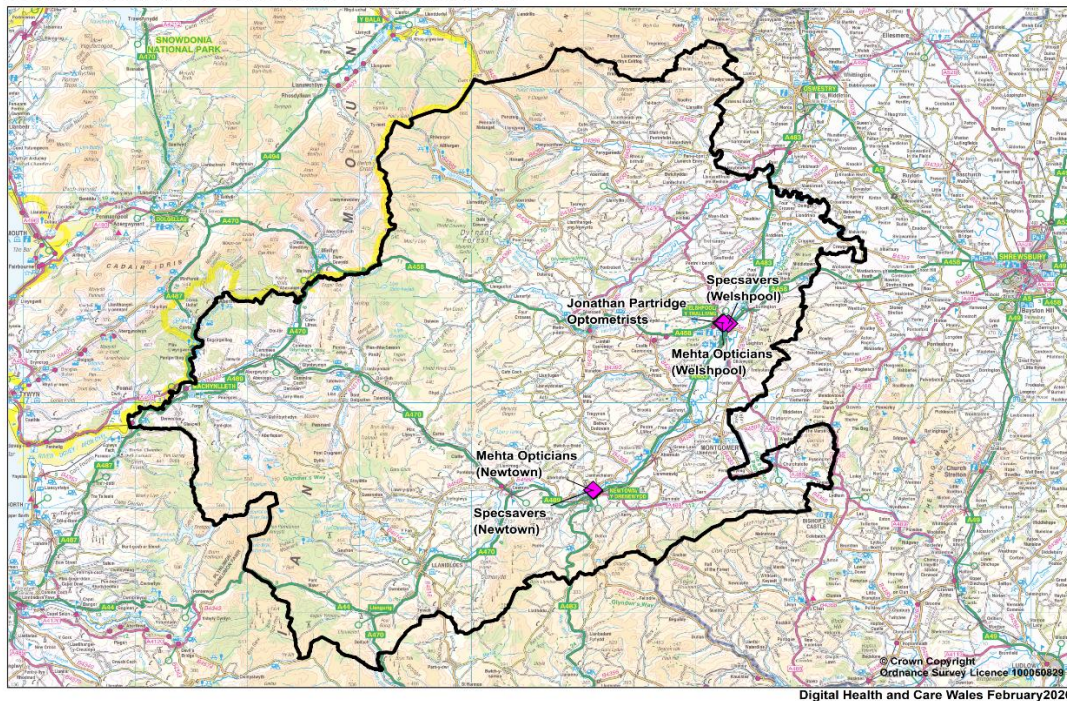
1.3 Lleoliad darparwyr GOCC ar draws BIAP

Nid yw mynediad cleifion at wasanaethau optometreg yn gysylltiedig â chofrestriad cleifion ac felly mae dewis cleifion yn llywio ble mae cleifion yn dewis cyrchu gwasanaethau optometreg. Mae llawer o drigolion Powys yn dewis cyrchu gwasanaethau optometreg ar draws y ffin. Mae hyn yn cynnwys gwasanaethau Cymru a Lloegr.

Mae'r mapiau canlynol yn amlinellu lleoliad presennol practisau Optometreg ar draws pob un o dri ôl troed Clystyrau Powys:

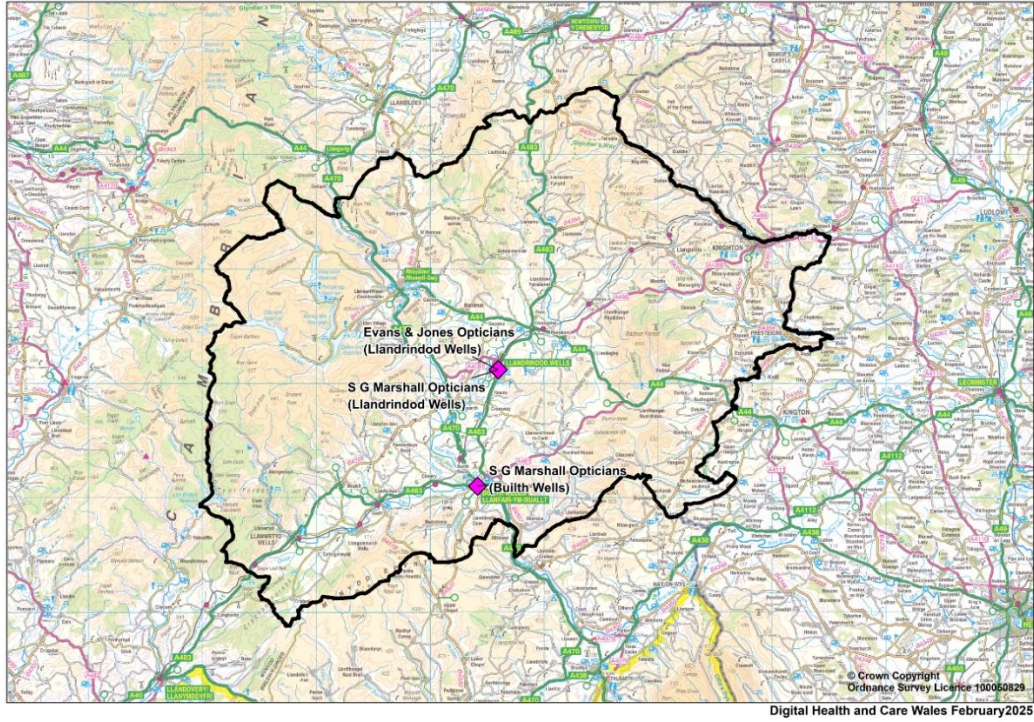
a) Clwstwr y Gogledd

Powys Teaching Health Board - North Cluster Optometrists



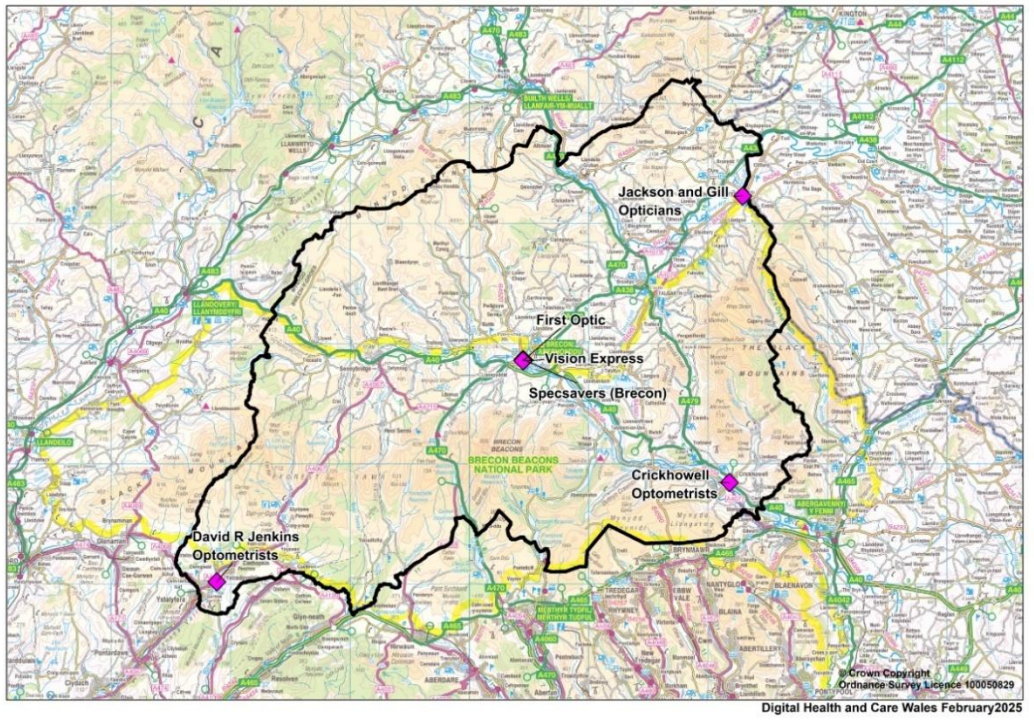
b) Clwstwr y Canolbarth

Powys Teaching Health Board - Mid Cluster Optometrists



c) Clwstwr y De

Powys Teaching Health Board - South Cluster Optometrists



Lefel GOCC (1-5) fesul Practis		1	2	3	4				5
					GF	GM	MR	HCQ	
Gogledd	Jonathan Partridge, Y Trallwng	x	x	x		x	x		x
	Specsavers Y Trallwng	x	x			x	x		x
	Optegwyr Mehta, Y Trallwng	x	x				x		
	Optegwyr Mehta, Y Drenewydd	x	x				x		
	Specsavers Y Drenewydd, Vision Plus	x	x	x					x
	5	5	5	2	0	2	4	0	3
Y Canolbarth	SG Marshall, Llanfair-ym-Muallt	x	x	x	x	x	x		
	SG Marshall, Llandrindod	x	x	x	x	x	x		
	Evans & Jones, Llandrindod	x	x	x					
	3	3	3	3	2	2	2	0	0
De	Specsavers Aberhonddu	x	x			x	x		x
	Vision Express, Aberhonddu	x	x	x					
	First Optic, Aberhonddu	x	x	x			x		x
	Jackson & Gill, Y Gelli Gandryll	x	x				x		
	Optometryddion Crucywel	x	x	x		x	x		
	David R Jenkins, Ystradgynlais	x	x	x					
	6	6	6	4	0	2	4	0	2
Symudol	Gwasanaethau Clinig Tu Hwnt, Swindon	x	x						
	Gofal Cartref Specsavers Catvog	x	x	x					
	Gofal Cartref Clwyd ac Eryri	x	x						
	Specsavers Gofal Cartref Gwent	x	x	x					
	5	4	4	2					0
Cyfansymiau	14 Practis a 4 symudol								
	18	18	9	2	6	10	0	5	

Tabl 2: Darpariaeth GOCC (1-5) gan contractwr

2. Crynodeb o'r gweithlu sy'n darparu GOCC 1-5

2.1. Ar hyn o bryd mae gan BIAP 42 o weithwyr proffesiynol cofrestredig ar Restr Perfformwyr Offthalmig BIAP.

Mae data a adroddwyd gan gontractwyr yn dangos y gweithlu Offthalmig rheolaidd ar draws BIAP isod:

Staff Role	StaffCount	Cluster
Dispensing Opticians	2	Mid Powys
Optometrists	6	Mid Powys
Dispensing Opticians	3	Mobile
Optometrists	24	Mobile
Dispensing Opticians	3	North Powys
Optometrists	26	North Powys
Student Optometrists	2	North Powys
Dispensing Opticians	3	South Powys
Optometrists	25	South Powys

2.2 Crynhoir y gweithlu lleol â chymwysterau uwch sy'n cyd-fynd â GOCC 3-5 isod:

Gweithlu Cymwysedig Uwch					
	Tystysgrif Uwch Glawcoma	Tystysgrif Proffesiynol Glawcoma	Tystysgrif Proffesiynol I Retina Meddygol	Presgripsiynwyr Annibynnol	Golwg Gwan
Clwstwr y Gogledd					
Y Trallwng	0	2	3	3	1
Y Drenewydd	0	1	2	2	1
Clwstwr y Canolbarth					
Llandrindod	1	1	1	0	2
Llanfair-ym-Muallt	1	1	1	0	1
Clwstwr y De					
Y Gelli Gandryll	0	0	1	0	0
Crucywel	0	1	1	0	1
Aberhonddu	0	2	3	2	2
Ystradgynlais	0	1	0	0	1

Tabl 3: Uwch weithlu cymwys (GOCC 3-5) BIAP

3. Asesiad o effeithiolrwydd darpariaeth GOCC 1–5

3.1 GOCC 1-2

Mae'n ofynnol i bob un o'r 14 practis a'r 4 darparwr symudol ddarparu GOCC 1 a GOCC 2 ar draws eu horiau craidd. Mae lledaeniad daearyddol rhesymol o'r gwasanaethau hyn ar draws y Bwrdd Iechyd, gan nodi'r bwlch gwasanaeth parhaol yng Ngogledd-orllewin Powys a drafodwyd yn adran 4.

3.2. GOCC 3

Ar hyn o bryd mae saith practis GOCC 3 a dau ddarparwr symudol. Mae cwmpas da ar draws y tri chlwtwr. Fodd bynnag, mae'r ddarpariaeth symudol gyfyngedig yn cyflwyno heriau ar draws Bwrdd Iechyd gwledig, sy'n fawr yn ddaearyddol.

3.3 GOCC 4

Mae gweithredu GOCC 4 ym Mhowys wedi wynebu sawl her, sydd wedi cyfyngu ar weithgarwch drwy'r gwasanaeth hwn gan gynnwys:

- Natur gymhleth gwasanaethau llygaid gofal eilaidd Powys, a ddarperir trwy gyfuniad o wasanaethau mewnol ac atgyfeiriadau allanol.
- Mae cyfran sylweddol o gleifion yn cael mynediad at ofal offthalmoleg y tu allan i system Cymru, yn enwedig yn ysbytai Amwythig a Henffordd.
- Fel sefydliad comisiynu yn hytrach na darparwr uniongyrchol o wasanaethau offthalmoleg, mae BIAP wedi wynebu cymhlethdodau o ran alinio llwybrau ac ymgysylltu â rhanddeiliaid.
- Mae integreiddio GOCC 4 â gwasanaethau y tu allan i Gymru wedi gofyn am drafodaethau a chefnogaeth ychwanegol, yn enwedig gan y Cyfarwyddwr Meddygol Cynorthwyol Gofal wedi'i Gynllunio, i ddatrys problemau llwybr a llywodraethu.

Hidlo Glawcoma: Aeth gwasanaeth Hidlo Glawcoma GOCC 4 yn fyw ym mis Chwefror 2025 gyda dau bractis optometreg yng nghanolbarth Powys (Llanfair-ym-Muallt a Llandrindod). I ddechrau, roedd y practisau hyn yn canolbwyntio ar atgyfeiriadau o GOCC 2 i GOCC 4. Fodd bynnag, oherwydd cwmpas daearyddol cyfyngedig y practisau hyn a lledaeniad gwledig eang poblogaeth Powys, mae hyn yn gyfyngedig o ran gweithgarwch trwy atgyfeiriadau o optometrydd i optometrydd. O fis Rhagfyr 2025 ymlaen, mae ailgyfeirio atgyfeiriadau glawcoma 'newydd' i hidlo glawcoma GOCC 4 wedi dechrau o Ysbytai Llandrindod ac Aberhonddu.

O chwarter 4 2025/26 ymlaen, mae diffyg gweithlu â chymwysterau uwch (neu dan hyfforddiant) i ddarparu gwasanaeth Hidlo Glawcoma GOCC 4 ar draws y bwrdd iechyd. Yn ogystal, mae diffyg darpariaeth ar gael yng Ngogledd a De Powys.

Monitro Glawcoma: Lansiwyd Monitro Glawcoma GOCC 4 yn ystod mis Medi 2025 gyda chwe phractis yn cynnig y gwasanaeth hwn ledled y Bwrdd Iechyd ar draws yr holl Glwstwr (Crucywel, Aberhonddu, Llanfair-ym-Muallt, Llandrindod, Y Trallwng). O Ch3 25/26 ymlaen, mae swydd optometrydd dros dro (ardystiedig GF) wedi'i sicrhau i gynnal adolygiadau nodiadau achos, gan alluogi rhyddhau cleifion addas o glinigau Offthalmoleg BIAP i GOCC 4 ar gyfer monitro Glawcoma. Disgwylir i'r broses ryddhau at fonitro Glawcoma ddechrau yn ystod Ch4 2025/26.

Retina Meddygol: Lansiwyd Retina Meddygol GOCC 4 (hidlo a monitro) ar draws BIAP yn ystod mis Awst 2025. Disgwylir i ailgyfeirio atgyfeiriadau i hidlo Retina Meddygol a rhyddhau i fonitro Retina Meddygol ddechrau yn ystod Ch4 2025/26.

Monitro Hydrocsiclorocwin: O Ch4, 25/26, ni ragwelir y bydd monitro GOCC 4 HCQ ar gael ym Mhowys ar hyn o bryd. Mae dau bractis yng Ngogledd Powys (Y Trallwng a'r Drenewydd) yn bodloni'r gofynion cymwysterau ac offer angenrheidiol i ddarparu'r gwasanaeth hwn. Fodd bynnag, mae ymgysylltu ag optometryddion lleol yn dangos diddordeb cyfyngedig mewn darparu'r gwasanaeth hwn. Mae sgrinio HCQ yn parhau i gael ei gynnwys o fewn gwasanaethau gofal eilaidd.

Er gwaethaf y cymhlethdodau a'r heriau sy'n gysylltiedig â chyfluniad gwasanaeth unigryw Powys, mae'r Bwrdd Iechyd yn rhagweld cynnydd sylweddol mewn gweithgaredd yn ystod Ch4 25/26 a thrwy gydol 26/27.

3.4 GOCC 5

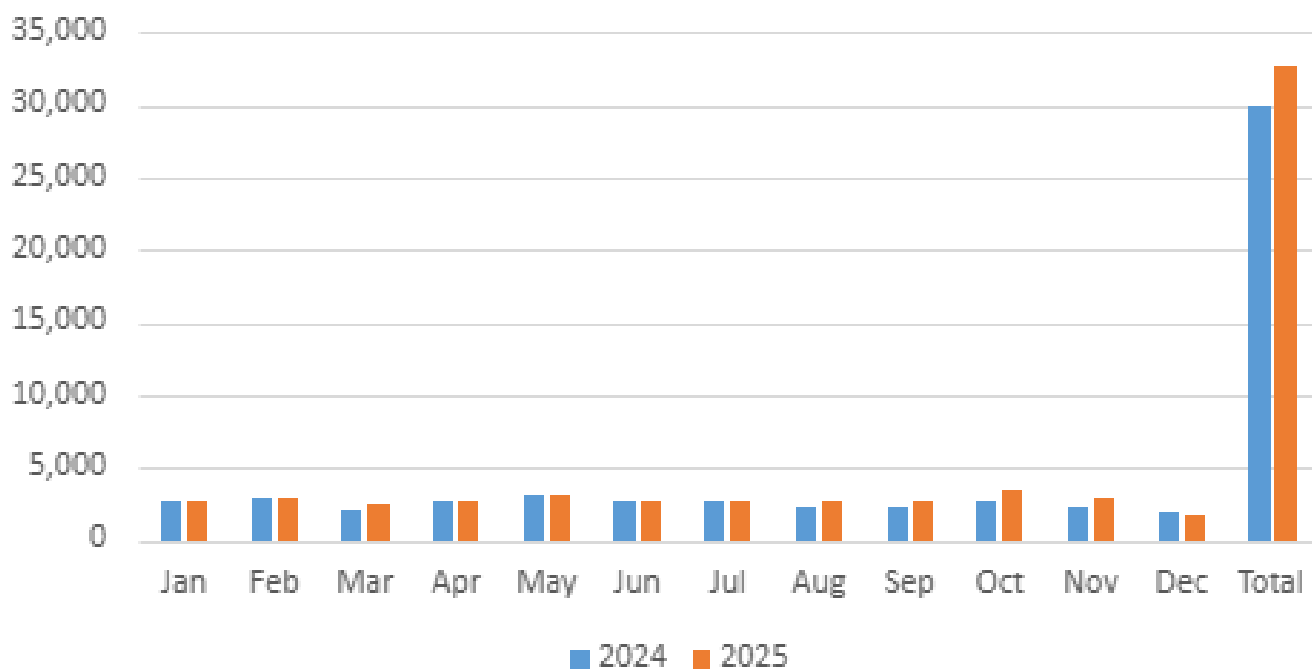
Fel y mae o chwarter 4 2025/26, mae darpariaeth GOCC 5 mewn dau allan o dri Chlwstwr. Darperir gwasanaethau GOCC 5 ar hyn o bryd yng Ngogledd Powys (Y Trallwng a'r Drenewydd) a De Powys (Aberhonddu). Nid oes darpariaeth yng Nghanolbarth Powys. Nid oes unrhyw ddarparwyr symudol o GOCC 5 o fewn BIAP.

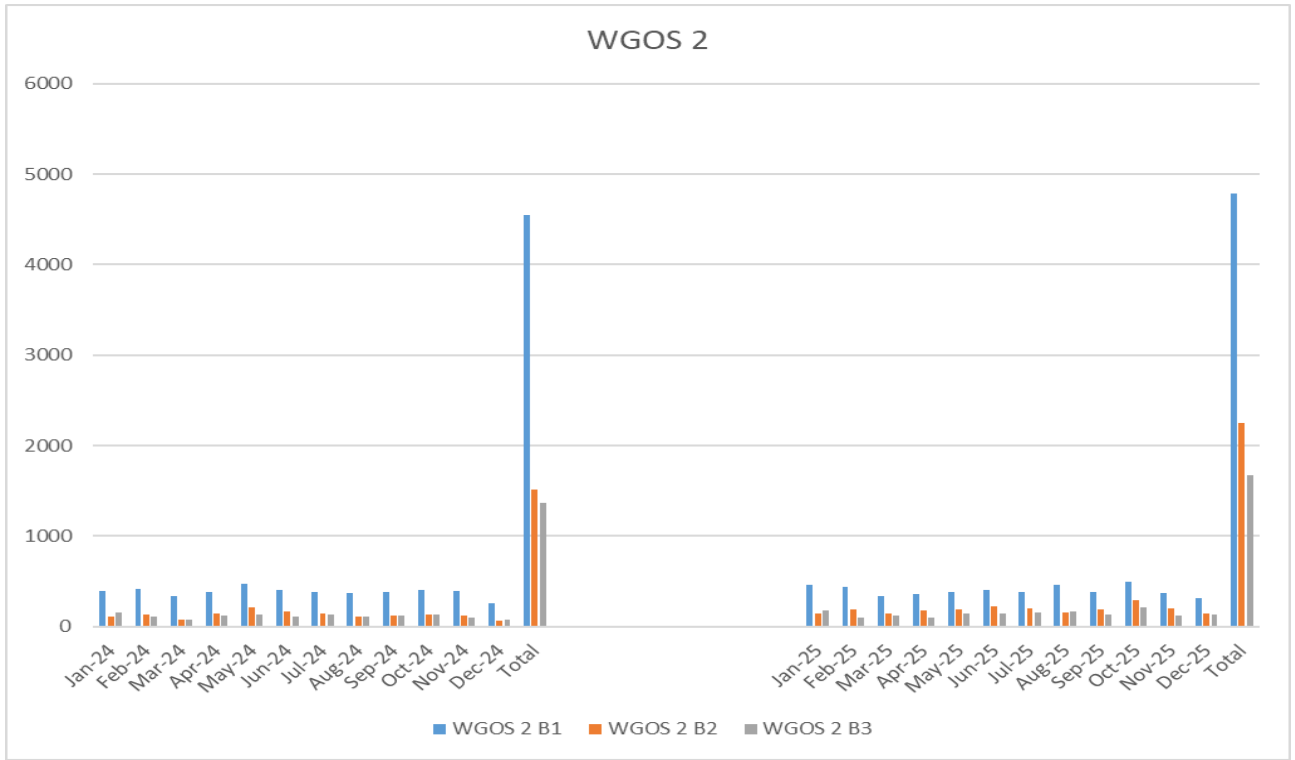
Ar adeg cwblhau'r adroddiad, nid yw data gweithgaredd GOCC ar gyfer Ch4 2025/26 ar gael eto. Felly, mae'r data canlynol a gyflwynir yn adlewyrchu blwyddyn galendr 2025, gan gwmpasu'r cyfnod o Ch4 2024/25 hyd at Ch3 2025/26, gyda data cymharol wedi'i dynnu o'r cyfnod cyfatebol yn y flwyddyn galendr 2024.

Gweithgaredd 2025:	GOCC 1	GOCC 2 B1	GOCC 2 B2	GOCC 2 B3	GOCC 3	GOCC 4	GOCC 5 Newydd	GOCC FU
Ion-25	2,777	460	142	174	30	0	58	26
Chwef-25	2,972	438	185	92	20	0	45	26
Mawr-25	2,448	340	144	118	25	0	95	41
Ebr-25	2586	361	180	102	17	0	86	46
Mai-25	3028	384	191	137	23	2	101	51
Meh-25	2740	408	218	141	23	0	80	33
Gorff-25	2730	377	202	150	20	0	58	34
Aws-25	2629	463	155	160	33	1	64	32
Med-25	2597	383	192	133	14	1	72	37
Hyd-25	3527	491	291	215	21	11	65	41
Tach-25	2,816	369	199	122	21	10	50	27
Rhag-25	1,772	308	145	130	14	2	49	29
Cyfanswm	32,622	4782	2244	1674	261	27	823	423

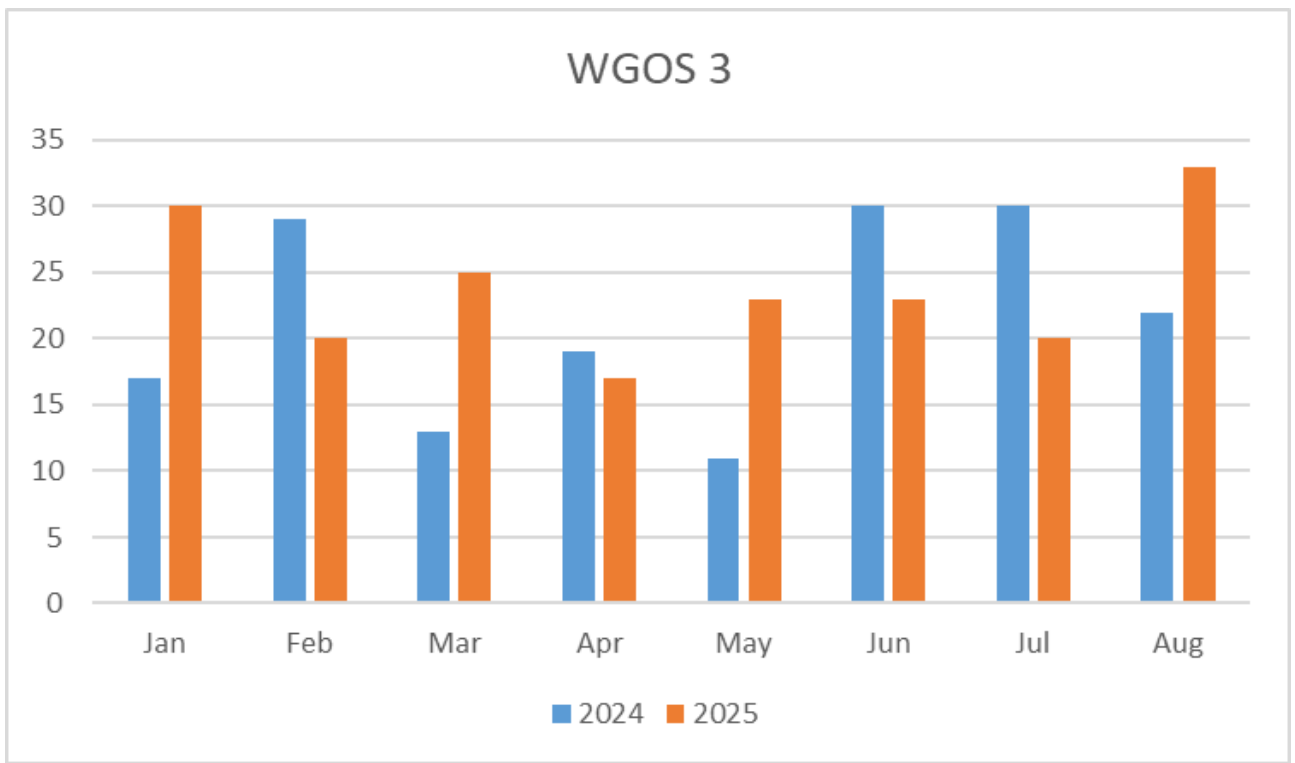
Tabl 4: Data gweithgarwch (GOCC 1-5) 2025

WGOS 1

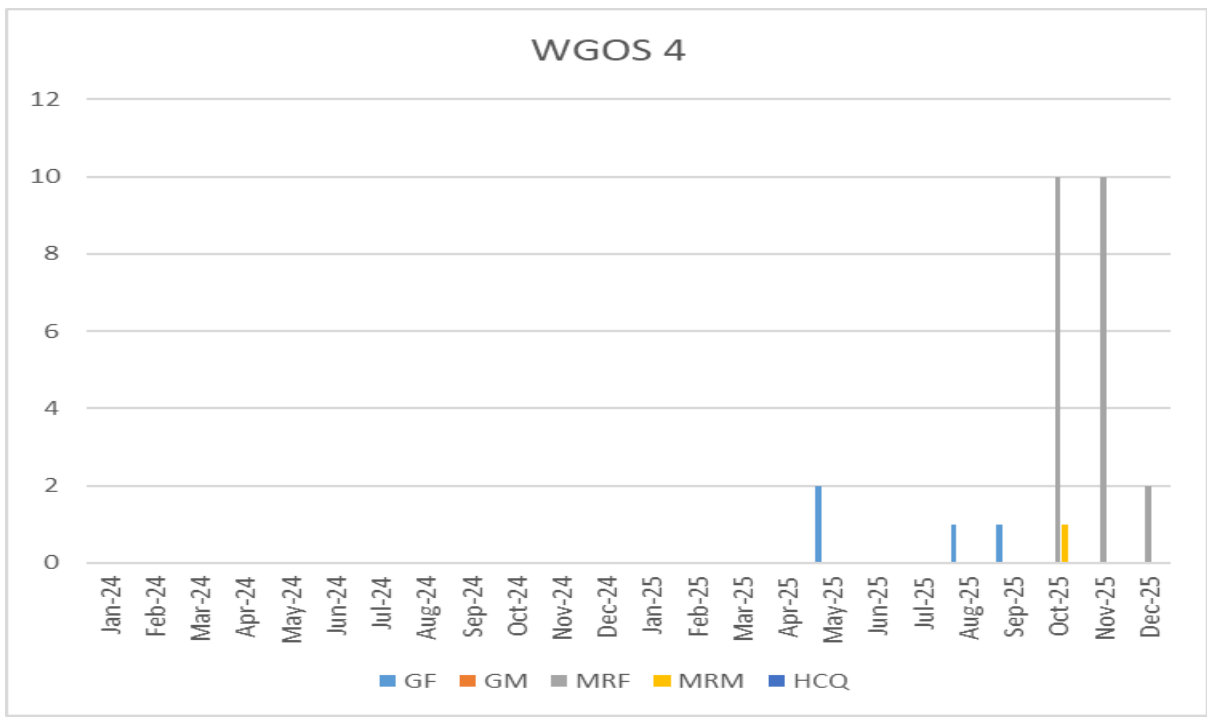




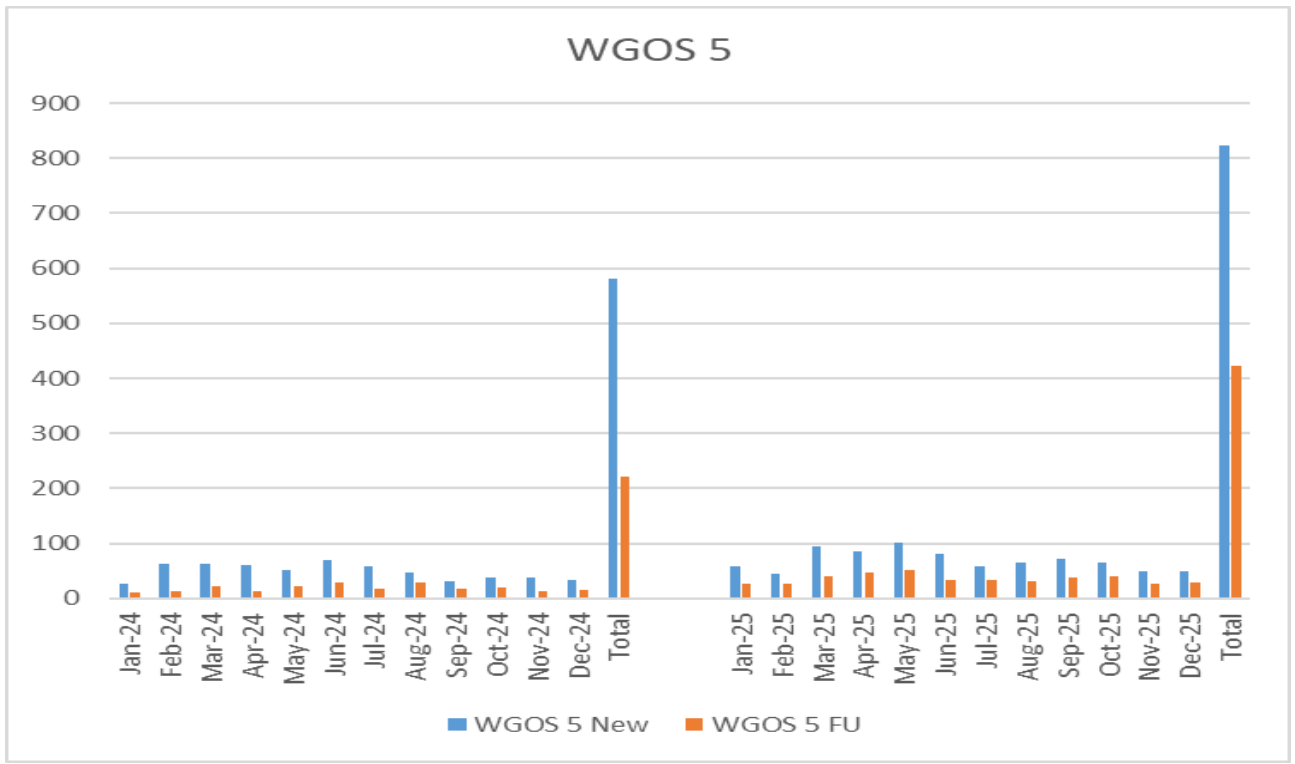
Er gwaethaf cau ymarferion yn Nhref-y-clawdd a Machynlleth, mae lefelau gweithgarwch ar gyfer GOCC 1 a 2 wedi aros yn sefydlog, gydag amrywiad tymhorol rhagweladwy. Mae gweithgaredd yn cynyddu ychydig o'i gymharu â'r un cyfnod yn ystod 2024.



Gan adlewyrchu natur benodol gwasanaethau golwg gwan ar gyfer carfan llai o gleifion, mae gweithgarwch o fewn GOCC 3 erioed wedi bod yn is o ran nifer, fel arfer 20–35 o gleifion y mis. Fodd bynnag, mae'r gweithgarwch hwn yn parhau'n sefydlog o'i gymharu â 2024, heb unrhyw bryderon ynghylch mynediad i gleifion wedi'u nodi.



Mae gweithgarwch GOCC 4 wedi bod yn isel iawn yn ystod 2025. Mae hyn yn adlewyrchu'r cam cynnar a'r heriau o ran gweithredu lleol. Rhagwelir twf sylweddol yng ngweithgarwch GOCC 4 yn ystod 26/27.



Mae gweithgaredd GOCC 5 wedi dangos twf cynaliadwy o'i gymharu â'r un cyfnod yn ystod 2024. Mae hyn yn adlewyrchu ymgorffori'r llwybr lleol, mwy o atgyfeiriadau rhwng practisau ac Optometryddion IP cymwys ychwanegol.

4. Unrhyw fylchau a nodwyd yn y gwasanaeth

4.1 Nid oes unrhyw bractisau optometreg yn rhai o drefi Powys lle mae prif ddarpariaeth Gwasanaethau Meddygol Cyffredinol.

Nid oes unrhyw ddarpariaeth gwasanaeth optometreg yn y trefi canlynol ym Mhowys:

Clwstwr y Gogledd	Clwstwr y Canolbarth	Clwstwr y De
<ul style="list-style-type: none"> Llanfyllin Llanfair Caereinion Trefaldwyn Llanidloes Machynlleth 	<ul style="list-style-type: none"> Tref-y-clawdd Llanandras Rhaeadr Gwy 	<ul style="list-style-type: none"> Talgarth

Mae diffyg practis Optometreg yn y trefi hyn yn ei gwneud yn ofynnol i gleifion deithio naill ai o fewn BIAP neu y tu allan i'r Bwrdd Iechyd i gael mynediad at ofal Optometreg. Gall hyn gynnwys cleifion yn gorfod teithio i feddygfeydd y tu allan i Gymru lle mae'r meddygfeydd agosaf ar hyd y ffin rhwng Cymru a Lloegr. O ganlyniad, gall hyn godi materion ynghylch ecwiti gan nad yw'r practisau Seisnig hyn yn ddarparwyr GOCC 1-5. Mae'r tabl isod yn tynnu sylw at y pellter teithio i gleifion sy'n methu cael mynediad at wasanaethau o'r trefi allweddol hyn:

Tref	Pellter i'r practis Optometreg agosaf	Amser Teithio
Llanfyllin	11 milltir (Y Trallwng) (BIAP)	20 munud
Llanfair Caereinion	8 milltir (Y Trallwng) (BIAP)	15 munud
Trefaldwyn	8 milltir (Y Trallwng) (BIAP)	14 munud
Llanidloes	14 milltir (Y Drenewydd) (BIAP)	25 munud
Machynlleth	16 milltir (Dolgellau) (BIPBC)	25 munud
Tref-y-clawdd	13 milltir (Ceintun) (Swydd Henffordd)	22 munud
Llanandras	14 milltir (Llanllieni) (Swydd Henffordd)	25 munud
Rhaeadr Gwy	11 milltir (Llandrindod) (BIAP)	16 munud
Talgarth	8 milltir (Y Gelli Gandryll) (BIAP)	14 munud

Tabl 5: Pellter teithio o drefi Powys heb bractis Optometreg

4.2 Mae'r tabl isod yn dangos y ddarpariaeth GOCC gyfredol yn ôl Clwstwr ac yn tynnu sylw at y bylchau yn y gwasanaeth.

Canran y practisau sy'n darparu GOCC 1-5 ar draws Clystyrau BIAP										
	GOCC 1	GOCC 2	GOCC 3	GOCC 4 MRF	GOCC 4 MRM	GOCC 4 GF	GOCC 4 GM	GOCC 4 HCQ (nid yw'n fyw)	GOCC 5	
Clwstwr Gogledd y	100%	100%	40%	80%	80%	0%	40%	0%	60%	
Clwstwr Canolbarth y	100%	100%	100%	67%	67%	67%	67%	0%	0%	
Clwstwr y De	100%	100%	67%	67%	67%	0%	33%	0%	33%	
	100%			>50%					<50%	

Tabl 6: Darpariaeth GOCC fesul Clwstwr

4.3 Ym mis Mehefin 2025, caeodd practis yng Ngogledd-orllewin Powys (Machynlleth), gan arwain at fwch gwasanaeth parhaol yn yr ardal hon. Cyn y cau parhaol, roedd y practis hwn wedi datgan oriau 'sero craidd' am sawl blwyddyn a arweiniodd at fwch gwasanaeth ar gyfer GOCC 1 a GOCC 2 yn yr ardal hon, a nodwyd yn flaenorol fel rhan o Adroddiad Blynyddol 2024/25 ac Asesiad Anghenion Iechyd Llygaid 2025. Mae cleifion a oedd wedi cofrestru gyda'r practis hwn yn flaenorol wedi cael eu trosglwyddo i bractis arall o fewn y grŵp, sydd wedi'i leoli yn Aberystwyth, Bwrdd Iechyd Prifysgol Hywel Dda. Mae'r diffyg darpariaeth ar gyfer apwyntiadau aciwt dan GOCC 2 yng Ngogledd-orllewin Powys yn parhau i fod yn bryder. Ar hyn o bryd, mae cleifion yn wynebu mwy o deithio i gael mynediad at wasanaeth GOCC 2. Yn aml bydd hyn allan o Bowys i naill ai Bwrdd Iechyd Prifysgol Hywel Dda (BIPHDd) i'r Gorllewin, neu Fwrdd Iechyd Prifysgol Betsi Cadwaladr (BIPBC) i'r Gogledd. Mae'r tabl canlynol yn tynnu sylw at y cynnydd mewn teithio i gleifion nad ydynt ar hyn o bryd yn gallu cael mynediad at wasanaethau gan y contractwr cofrestredig ym Machynlleth:

Cyrchfan	Pellter o Fachynlleth	Amser teithio o Fachynlleth
Aberystwyth	18 milltir	35 munud
Dolgellau	16 milltir	25 munud
Y Drenewydd	32 milltir	50 munud

Tabl 7: Pellter teithio o Fachynlleth i'r practisau Optometreg agosaf

4.4 Ym mis Ionawr 2025, caewyd practis ar wahân yn Nhref-y-clawdd, gan adael dim ond tair practis yn gweithredu o fewn Clwstwr Canol Powys. Ymgysylltodd y Bwrdd Iechyd â'r practis i ddeall y rhesymau dros gau ac i gynnig cefnogaeth. Er bod y cofnodion wedi'u trosglwyddo i brif gangen y busnes hwn yn Llandrindod, mae wedi arwain at lai o fynediad yn ardal Tref-y-clawdd. Mae cleifion bellach yn wynebu mwy o deithio i gyrchu gwasanaethau Optometreg naill ai i Landrindod neu'r Drenewydd ym Mhowys, neu y tu allan i Gymru i Geintun, Llanllieni, neu Henffordd. Mewn ymateb i'r cau hwn yn Nhref-y-clawdd, a chyda chefnogaeth Optometreg Cymru, mae BIAP wedi cyfathrebu â Phwyllgorau Optegol Lleol ar hyd y ffin rhwng Cymru a Lloegr i gyfleu'r ddarpariaeth sydd ar gael ym Mhowys ar gyfer atgyfeiriadau trawsffiniol i GOCC 2–5.

Mae'r tabl isod yn tynnu sylw at y cynnydd mewn teithio i gleifion nad ydynt bellach yn gallu cyrchu gwasanaethau gan bractis Optometreg yn Nhref-y-clawdd:

Cyrchfan	Pellter o Dref-y-clawdd	Amser teithio o Dref-y-clawdd
Y Drenewydd	20 milltir	35 munud
Llandrindod	19 milltir	30 munud
Ceintun (Lloegr)	13 milltir	22 munud
Llanllieni (Lloegr)	19 milltir	34 munud

Tabl 8: Pellter teithio o Fachynlleth i'r practisau Optometreg agosaf

4.5 Mae yna hefyd heriau o ran darparu gwasanaethau gofal llygaid yn y cartref ym Mhowys a all arwain at fylchau yn y ddarpariaeth gwasanaeth. Mae hyn yn bennaf oherwydd y nifer gyfyngedig o ddarparwyr Optometreg symudol. Ar hyn o bryd, dim ond pedwar darparwr Optometreg symudol GOCC 1 a 2 sy'n gwasanaethu'r bwrdd iechyd, ac mae pob un ohonynt wedi'u lleoli y tu allan i Bowys.

Mae'r sefyllfa hon yn cael ei chymhlethu ymhellach gan y ddarpariaeth gyfyngedig o wasanaethau symudol GOCC 3 (dim ond dau ddarparwr symudol sy'n cynnig GOCC 3) ac absenoldeb llwyr gwasanaethau symudol GOCC 4 a 5. O ganlyniad, gall trigolion Powys wynebu heriau o ran cael mynediad at ofal llygaid amserol a chyfleus, gan dynnu sylw at yr angen am gefnogaeth barhaus yn y maes hwn.

O Chwarter 4 2025/26 ymlaen, mae'r Bwrdd Iechyd wedi dechrau sgysiau cynnar gyda chontractwyr safleoedd sefydlog i archwilio unrhyw gyfleoedd i gynyddu cwmplas gwasanaethau cartref ar draws y Bwrdd Iechyd.

5. Unrhyw angen a nodwyd ac, os yw'n berthnasol, cynigion ar gyfer llwybrau gwella gwasanaethau

5.1 Oherwydd poblogaeth sy'n heneiddio a chynnydd yn nifer y prif gyflyrau llygaid, mae galw cynyddol am bob lefel o GOCC ar draws BIAP. Mae mynediad at wasanaethau Optometreg ym Mhowys wedi lleihau dros y blynyddoedd gyda phractisau'n cau, fodd bynnag, mae'r galw am GOCC 1-3 yn parhau i gael ei ddiwallu trwy gwmpas daearyddol rhesymol ar draws y Bwrdd Iechyd, gyda'r eithriad nodedig o fylchau gwasanaeth mewn rhai prif drefi ac yn benodol Gogledd-orllewin Powys.

Ar hyn o bryd ledled Powys mae carfan fach iawn o Optometryddion sydd â sgiliau a chymwysterau arbenigol i ddarparu gwasanaethau GOCC4. Mae hyn yn cynnwys dim darpariaeth GOCC 4 a GOCC 5 mewn rhai clystyrau, neu lefel isel o ddarpariaeth gwasanaeth, gan ddarparu cynnig gwasanaeth anghyfartal.

Mae cymhlethdod llwybrau gofal eilaidd Powys a'r diffyg data sydd ar gael ynghylch gweithgaredd gofal eilaidd yn ei gwneud hi'n anodd nodi'r galw gwirioneddol am wasanaethau y gellir eu trosglwyddo i ofal sylfaenol GOCC 4. Fodd bynnag, yn seiliedig ar ddemograffeg iechyd llygaid poblogaeth Powys a rhagfynegiadau'r RNIB yn y dyfodol ar gyfer cyffredinolrwydd cyflyrau llygaid (gweler Atodiad 1), mae angen penodol i ganolbwyntio ar gynyddu'r ddarpariaeth gwasanaethau ar gyfer WGOS4 gan gynnwys glawcoma, retina meddygol a hydroxychloroquine o fewn optometreg gofal sylfaenol.

Dyhead BIAP yw y bydd o leiaf 50% o Bractisau yn darparu'r ystod lawn o wasanaethau GOCC.

Blaenoriaeth y Bwrdd Iechyd, er mwyn bodloni'r galw yn y dyfodol, fydd parhau i gefnogi darpariaeth a datblygiad gwasanaethau GOCC gan gynnwys cefnogi a hyrwyddo'r gweithlu optometreg i ehangu eu set sgiliau ac ennill yr achrediad gofynnol.

5.2

	Darpariaeth gwasanaeth cyfredol	Cynnydd wedi'i gynllunio 2026/27	Dyheadau ar gyfer y dyfodol 2026 - 2029
GOCC 4			
Glawcoma Hidlo (Gofyniad cymhwyster Tystysgrif Glawcoma)	Uwch Darpariaeth clwstwr y canolbarth yn unig Dwy bractis yn darparu ar hyn o bryd, wedi'u lleoli yn Llandrindod a Llanfair-ym-Muallt	Roedd disgwyl i ddau bractis yng nghlwstwr y gogledd ymuno â'r gwasanaeth yn ystod 26/27 (Y Trallwng a'r Drenewydd). Bydd hyn yn darparu cyfanswm o 29% o gwmpas Powys, ond yn ardal clwstwr y gogledd a'r canolbarth yn unig.	I annog practisau Clwstwr y De i ddatblygu'r cymhwyster gofynnol trwy AaGIC. Anelu at o leiaf 50% o bractisau sy'n cynnig y gwasanaeth.

		Efallai y bydd gan glwstwr y canolbarth y capasiti i gefnogi atgyfeiriadau clwstwr y de.	
Monitro Glawcoma (Gofyniad cymhwyster Tystysgrif Proffesiynol Glawcoma)	Cofrestrodd chwe phractis i gynnig y gwasanaeth hwn i gwmpasu'r tri Chlwstwr. Mae'r practisau hyn yn cynnwys Crucywel, Aberhonddu, Llandrindod, Llanfair-ym-Muallt a'r Trallwng (x 2)	Rhyddhau cleifion i'r gwasanaeth hwn wedi'i gynllunio gyda chefnogaeth clinigwyr gofal wedi'i gynllunio ac adolygiadau nodiadau achos. Disgwylir i ddau bractis ychwanegol ymuno â'r gwasanaeth hwn yn ystod 26/27 (Aberhonddu a'r Drenewydd). Byddai hyn yn cynyddu'r cwmpas o 43% i 57%	I gynnal o leiaf 50% o bractisau sy'n cynnig y gwasanaeth.
Meddygol Monitro a Hidlo Retina (Gofyniad cymhwyster Tystysgrif Proffesiynol Retina Meddygol)	Cofrestrodd deg practis i gynnig y gwasanaeth hwn i gwmpasu'r tri Chlwstwr. Mae'r arferion hyn yn cynnwys Crucywel, Aberhonddu (x2), Y Gelli Gandryll, Llandrindod, Llanfair-ym-Muallt, Y Trallwng (x 3) a'r Drenewydd.	Y dybiaeth yw y bydd y ddarpariaeth Retina Meddygol yn ddigonol i ddiwallu galw'r bwrdd iechyd. I gynnal cynnig gwasanaeth o 60%.	Y dybiaeth yw y bydd y ddarpariaeth Retina Meddygol yn ddigonol i ddiwallu galw'r bwrdd iechyd. I gynnal cynnig gwasanaeth o 60%.
Monitro Hydrocsiclorocwin:	Nid oes darpariaeth ar waith ar hyn o bryd.	Archwilio atebion penodol lleol i'r Bl ar gyfer monitro HCQ	Anelu at o leiaf 50% o bractisau sy'n cynnig y gwasanaeth.
GOCC 5	Darpariaeth gwasanaeth clwstwr y Gogledd a'r	Disgwylir y bydd dau bractis arall yn darparu'r gwasanaeth hwn yn 2026/27.	I annog practisau Clwstwr y canolbarth i ddatblygu'r

	<p>De eisoes ar waith.</p> <p>Pum practis sy'n darparu</p> <p>Clwstwr y Gogledd – Y Trallwng x 2, Y Drenewydd x 1</p> <p>Clwstwr y De - Aberhonddu x 2</p>	<p>Bydd y gwasanaeth yn cael ei ymestyn i Grucywel (clwstwr y de) a Llandrindod (clwstwr y canolbarth).</p> <p>Bydd hyn yn darparu 50% o'r cwmpas ledled Powys, sydd ar gael ym mhob un o'r tri chlwstwr.</p>	<p>cymhwyster gofynnol ymhellach trwy AaGIC</p> <p>Anelu at o leiaf 50% o bractisau sy'n cynnig y gwasanaeth.</p>
Darpariaeth Symudol	<p>4 darparwr symudol yn darparu gwasanaethau craidd lefel 1 a 2</p> <p>Mynediad gwael yn cael ei gynnegi i drigolion Powys oherwydd daearyddiaeth y sir a'r darparwyr symudol sydd wedi'u lleoli y tu allan i'r sir.</p>	<p>Sicrhau darparwyr symudol ychwanegol a chynyddu'r cynnig mynediad i gleifion</p>	<p>Sicrhau darparwyr symudol ychwanegol a chynyddu'r cynnig mynediad i gleifion</p>

Tabl 9: Crynodeb o weithredu GOCC 4-5 BIAP a dyheadau ar gyfer y dyfodol

5.3 Bydd gweithredu GOCC4 yn galluogi cyfleoedd ar gyfer cefnogaeth rheoli atgyfeiriadau ar draws gwasanaethau a llwybrau mewn-gymorth a chomisiynedig BIAP.

Bydd gweithredu a chyflwyno GOCC 4 yn cefnogi'r 'symudiad i'r chwith' o wasanaethau drwy alluogi gofal yn agosach at adref a rhyddhau capasiti Offthalmoleg o fewn ysbytai cymunedol, gwasanaethau mewnol a gofal eilaidd. Mae'n bwysig nodi y bydd Cleifion yn parhau ar rai llwybrau gofal eilaidd presennol ochr yn ochr â llwybrau GOCC.

Blaenoriaeth y Bwrdd Iechyd, er mwyn bodloni'r galw yn y dyfodol, fydd parhau i gefnogi darpariaeth a datblygiad gwasanaethau GOCC gan gynnwys cefnogi a hyrwyddo'r gweithlu optometreg i ehangu eu set sgiliau ac ennill yr achrediad gofynnol.

Mae angen ystyried capasiti optometreg i ymgymryd â gwasanaethau estynedig GOCC yn erbyn y ffactorau canlynol

- gallu practisau i ddarparu
- gallu'r ymarferydd i ddarparu
- lleoliad y gwasanaeth (oherwydd ei natur wledig)
- gwasanaethau GOCC eraill sydd ar gael yn y practis/clwstwr, a
- i beidio â bod ar draul darparu gwasanaethau gorfodol (GOCC 1 a 2)

Mae cyflymder y newid i weithredu llwybrau GOCC yn dibynnu ar y ffactorau uchod.

Yn anffodus, oherwydd daearyddiaeth a maint practisau optometreg ym Mhowys, mae risg uchel o bwyntiau methiant sengl posibl ar gyfer llwybrau GOCC, a bydd yn parhau i fod felly. Mae llwybrau GOCC yn dibynnu ar unigolion sydd â'r cymhwyster gofynnol yn gweithio mewn practisau a gall darpariaeth gwasanaeth gael ei heffeithio gan absenoldeb salwch, ymddeoliad ac optometryddion yn symud allan o'r ardal. Felly, mae angen ystyried trefniadau llwybr amgen i liniaru'r posibilrwydd hwn, fel nad yw cleifion yn mynd ar goll yn y system.

Ni all darpariaeth gwasanaeth GOCC 4 fod ar draul gwasanaethau gorfodol GOCC. Rhaid cynnal GOCC 1 a 2. Bydd angen adolygu a monitro'n barhaus allu ymarferwyr i ddiwallu'r galw am wasanaethau GOCC ynghyd â pharhad GOCC 1 a 2.

Er mwyn diwallu'r galw presennol a'r galw yn y dyfodol, bydd y Bwrdd Iechyd, trwy ei dimau gofal sylfaenol, Academi a Chlwstwr, yn parhau i weithio gydag AaGIC i gefnogi uwchsgilio'r gweithlu wedi'i dargedu yn y meysydd angenrheidiol. Yn ystod 25/26, mae Academi Gofal Sylfaenol a Chymunedol BIAP wedi noddi nifer o leoedd ar gwrs Cynorthwydd Optegol ABDO. Y bwriad y tu ôl i'r nawdd hwn yw hyrwyddo gwasanaethau Optometreg fel gyrfa ym Mhowys yn ogystal â ddarparu 'cam cyntaf' ar lwybr dilyniant, o bosibl i yrfaeodd Optometreg cofrestredig fel Optegydd Cyflenwi, Optegydd Lensys Cyffwrdd neu Optometryddion.

6. Rhagolygon ariannol ar gyfer darparu gwasanaethau

Rhagolwg PTHB	Dyraniad	M1-10 Gwirioneddol	Rhagolygon Diwedd Blwyddyn C2	Rhagolygon Diwedd Blwyddyn Ch3	Rhagolygon Diwedd Blwyddyn Ch4
	£m	£m	£m	£m	£m
Gweithgaredd	0.775	0.622	0.752	0.760	0.756
Cyfanswm lechyd Galwedigaethol	0.023	0.005	0.006	0.006	0.006
Cyfanswm Ymgysylltu â'r Clwstwr	0.032	0.005	0.027	0.027	0.027
Cyfanswm DPP	0.031	0.014	0.012	0.012	0.017
Ansawdd ar gyfer Optometreg	0.135	0.100	0.154	0.154	0.140
Cyfanswm	0.996	0.746	0.951	0.959	0.946

Tabl 10: Data ariannol 2025/26

(Data ariannol adrodd ar gael adeg cyhoeddi)

Mae'r rhagolwg ariannol yn dangos amrywiad o £50,000 islaw'r gyllideb a ddyrannwyd, yn bennaf oherwydd lefelau gweithgaredd GOCC 4 is o'i gymharu â'r rhagolwg cychwynnol.

Disgwylir cynnydd sylweddol mewn hawliadau gweithgaredd GOCC 4 yn y flwyddyn ariannol 2025-26. Mae Llywodraeth Cymru wedi cael gwybod ac mae deialog rhwng Partner Busnes Cyllid Gofal Sylfaenol a Llywodraeth Cymru yn parhau.

7. Crynodeb o weithgarwch cyfathrebu'r Bwrdd Iechyd Lleol yn ymwneud â GOCC 1–5

7.1 Ymgysylltu â'r Gymuned

Mae ymdrechion parhaus yn parhau i hyrwyddo presenoldeb mewn practisau optometreg, gyda ffocws ar annog unigolion i gefnogi aelodau'r teulu a ffrindiau i gael mynediad at ofal llygaid arferol.

Yn ystod Hydref 2025, cynhaliodd tîm Diogelu Iechyd Powys gyfres o ddigwyddiadau 'Cadw'n Iach ym Mhowys' ar draws 3 digwyddiad yn Aberhonddu, Machynlleth a'r Drenewydd. Cynrychiolwyd gwasanaethau Optometreg GOCC yn y digwyddiadau ymgysylltu cyhoeddus hyn trwy gefnogaeth Optometreg Cymru a'r ROC.

7.2. Ymgysylltu â'r Proffesiwn Optometreg Lleol

Mae llwybrau GOCC 4 wedi cael eu lansio gyda chyflwyniadau gwasanaeth ar-lein sy'n rhoi cyfleoedd i roi adborth a chwestiynau. Mae'r holl gyfathrebu a chanllawiau lleol gan GOCC yn cael eu rhannu ag Optometreg Cymru a'r Pwyllgor Optegol Rhanbarthol.

Anfonir cyfathrebiadau rheolaidd at y proffesiwn optegol ynghylch unrhyw newidiadau i'r ddarpariaeth gwasanaeth. Yn ystod Chwarter 4 2025/26, mae SharePoint Optometreg BIAP wedi'i lansio fel tudalen 'un stop' ar gyfer canllawiau lleol, atgoffa a dolenni defnyddiol.

7.3 Ymgysylltu â ROC

Mae'r Bwrdd Iechyd Lleol yn parhau i ymgysylltu a gweithio gyda Phwyllgor Optometrig Rhanbarthol De-orllewin Cymru (SWWROC) i sicrhau bod gwasanaethau optometrig yn cyd-fynd â blaenoriaethau gofal iechyd rhanbarthol. Mae hyn yn hwyluso cyfnewid mewnwelediadau a datblygu strategaethau i wella gofal cleifion a darparu gwasanaethau.

7.4. Cydweithrediadau Proffesiynol Optometreg ac Ymgysylltu â'r Practis

Mae'r Bwrdd Iechyd wedi ymgysylltu'n weithredol â Chydweithrediad Proffesiynol Optometreg i wella'r modd y darperir gwasanaethau GOCC 1–5. Hyd at Chwarter 2 25/26, roedd contractwyr yn cyfarfod fel Cydweithrediad ledled Powys yn cynrychioli'r 3 Clwstwr a darparwyr symudol. Hyd at Chwarter 25/26, mae hyn wedi rhannu'n ddau Gydweithrediad lleol llai. Mae cyfarfodydd rheolaidd ac ymdrechion cydweithredol wedi sicrhau bod practisau optometreg yn cael eu cynrychioli'n dda ac yn cymryd rhan yn y clystyrau hyn.

7.5. Ymgysylltu â Chlystyrau/Cydweithredfeydd Meddygon Teulu

Trafodir gwasanaethau GOCC yn rheolaidd mewn Cyfarfodydd Clwstwr Powys Gyfan, gyda phwyslais arbennig ar bwyntiau mynediad gofal brys o dan GOCC 2 a GOCC 5. Mae hyn yn cyd-fynd â blaenoriaeth y clwstwr o ofal brys. Mae yna hefyd ddeialog

agored ynghylch gwneud y mwyaf o gydweithio ar draws clystyrau a gwella llwybrau atgyfeirio trawsbroffesiynol.

Mae ymgysylltu â Chlystyrau a Chydweithrediadau wedi gweld ffocws gwell yn ystod 2025/26 ac mae'n parhau i fod yn flaenoriaeth uchel ar gyfer 2025/26 gyda chyfleoedd gwerthfawr i rannu gwaith gwella a dylanwadu ar ddatblygiad gwasanaethau ar draws y system gofal iechyd.

7.6. Grŵp Cydweithredol ar gyfer Gofal Llygaid

Mae gan y Bwrdd Iechyd Lleol Gydweithrediad Gofal Llygaid sefydledig sy'n sicrhau bod Optometreg gofal sylfaenol yn cyd-fynd â'r agenda Gofal Llygaid ehangach ledled Powys gan gynnwys gofal eilaidd a gwasanaethau'r trydydd sector.

8. Atodiad 1

Mae Offeryn Data Colli Golwg RNIB (2023)¹ yn amcangyfrif pa mor gyffredin yw nifer o gyflyrau llygaid ar gyfer BIAP. Defnyddiwyd y data hwn i lywio anghenion gofal iechyd llygaid Powys yn y dyfodol.

Dirywiad Macwlaidd sy'n Gysylltiedig â Henaint (AMD)

Ar draws BIAP, mae'r RNIB yn amcangyfrif bod:

- Mae 8,310 (6.2%) o bobl yn byw gyda chyfnodau cynnar AMD;
- Mae 640 (0.48%) yn byw gydag AMD sych cam hwyr;
- Mae 1,320 (0.99%) yn byw gydag AMD gwlyb cam hwyr.
- 1,860 (1.39%) o AMD cam hwyr cyfun
- Rhwng 2022 a 2032 mae'r RNIB yn amcangyfrif cynnydd o 22% (409) yn nifer y bobl sy'n byw gydag AMD cam hwyr.

Cataract

Mae'r RNIB yn amcangyfrif, ar draws BIAP:

- 2,080 (1.56%) o bobl yn byw gyda cataractau.
- Rhwng 2022 a 2032 mae'r RNIB yn amcangyfrif cynnydd o 22% (458) yn nifer y bobl sy'n byw gydag AMD cam hwyr.

Glawcoma

Ar draws BIAP, mae'r RNIB yn amcangyfrif bod:

- Mae 3,030 (2.278%) o bobl yn byw gyda gorbwysedd ocwlar.
- Mae 1,940 (1.45%) arall o bobl yn byw gyda glawcoma.
- Rhwng 2022 a 2032 amcangyfrifir y bydd cynnydd o 14% (272) yn nifer y bobl sy'n byw gyda glawcoma.

Retinopathi Diabetig

Ar draws BIAP, mae'r RNIB yn amcangyfrif bod:

- Mae 2,700 (2.03%) o bobl yn byw gyda retinopathi diabetig.
- O'r rhain, amcangyfrifir bod gan 250 (0.18%) retinopathi diabetig difrifol sy'n debygol o arwain at golled golwg sylweddol.
- Rhwng 2022 a 2032 amcangyfrifir y bydd cynnydd o 2% (54) yn nifer y bobl sy'n byw gyda retinopathi diabetig.

(¹ Ffynhonnell: Offeryn Data Colli Golwg RNIB Fersiwn 5.2 - briff colli golwg Bwrdd Iechyd Addysgu Powys. 2023)