



Bwrdd Iechyd Addysgu Powys

Optometreg Gofal Sylfaenol

Asesiad o Anghenion Iechyd Llygaid

Mawrth 2025

Cynnwys

Pennod	Disgrifiad	Tudalen
1.	Crynodeb Gweithredol	3
2.	Cyflwyniad	4
3.	Iechyd Llygaid Poblogaeth Powys	9
4.	Darpariaeth Gwasanaeth WGOS	12
5.	Adnodd Gwasanaethau Cynnal y Trydydd Sector	19
6.	Galw Cynyddol am Wasanaethau Gofal Llygaid	20
7.	Llwybrau Gofal Eilaidd Cyfredol at Ofal Llygaid	23
8.	Cydymffurfiaeth â'r Ddeddf Gwahaniaethu ar sail Anabledd	24
9.	Y Gymraeg	24
10.	Y Gweithlu	25
11.	Clystyrau Powys	26
12.	Cynlluniau Pontio/Trawsnewid i Ddiwallu Anghenion Iechyd Llygaid yn y Dyfodol	46
13.	Cyfeiriadau	50

1. Crynodeb Gweithredol

Er mwyn cefnogi anghenion gofal llygaid cymunedau, yn 2024 gosododd Llywodraeth Cymru ddyletswydd ar Fyrddau Iechyd Lleol i gynnal asesiad anghenion iechyd llygaid Optometreg gofal sylfaenol bob tair blynedd i ganfod anghenion y cyhoedd o ran darpariaeth gofal llygaid mewn gofal sylfaenol ac eilaidd a'r cyfleoedd y gall llwybrau a gwasanaethau optometreg gofal sylfaenol gefnogi anghenion lleol. Mae'n nodi cyfleoedd i gefnogi'r agenda 'symud i'r chwith', gan ddarparu gofal yn agosach at adref o fewn optometreg gofal sylfaenol, ac nid yw'n asesiad llawn o ofal eilaidd a gofal wedi'i gynllunio gwasanaethau offthalmoleg Powys.

Bydd lefelau uwch o wasanaethau clinigol a nodwyd gan yr asesiadau anghenion gofal llygaid lleol yn cael eu darparu ar lefel Clwstwr i atgyfnerthu'r ddarpariaeth hon. Gyda'i gilydd, bydd yr asesiad anghenion ynghyd â darpariaeth fesul ôl troed Clwstwr yn sicrhau y bydd anghenion y boblogaeth leol yn cael eu hystyried yn llawn a'u cyflawni.

Mae'r asesiad anghenion iechyd llygaid hwn wedi'i baratoi yn unol â Chyfarwyddyd Deddfwriaethol ac mae'n ymwneud â gwasanaethau optometreg gofal sylfaenol (yn unig) ac mae'n cynnwys yr holl WGOS 1–5 a ddarperir o dan drefniadau a wnaed gan y byrddau iechyd ac mae'n cynnwys:

- a) asesiad a chrynodeb o ddarpariaeth WGOS 1–5;
- b) asesiad a chrynodeb o'r galw am WGOS 1–5;
- c) cynigion ar gyfer gwasanaethau offthalmig pellach a allai fod yn angenrheidiol i ddiwallu'r galw am y gwasanaethau hynny;
- ch) amlinelliad o gyffredinolrwydd ac effaith nam ar y golwg ym mhob ardal Bwrdd Iechyd Lleol, gan gynnwys yr achoseg, ffactorau risg, demograffeg ac iechyd y cyhoedd a chanlyniadau eraill nam ar y golwg;
- d) dadansoddiad o'r wybodaeth a ddarparwyd gan yr holl ffynonellau data;
- dd) map sy'n nodi'r safleoedd lle darperir unrhyw rai neu'r cyfan o WGOS 1–5 ym mhob ardal Bwrdd Iechyd Lleol.

Wrth baratoi'r Asesiad Anghenion Iechyd Llygaid hwn, mae'r Bwrdd Iechyd wedi hystyried, i'r graddau y bo'n ymarferol gwneud hynny, y materion canlynol—

- a.
 - (i) demograffeg ei ardal,
 - (ii) unrhyw anghenion gwahanol leoliadau o fewn ei ardal,
 - (iii) y gwasanaethau offthalmig a ddarperir dan drefniadau gydag unrhyw Fwrdd Iechyd Lleol cyfagos sy'n effeithio ar yr angen am wasanaethau offthalmig yn ei ardal,

(iv) unrhyw wasanaethau GIG eraill a ddarperir yn ei ardal neu y tu allan iddi (nad ydynt wedi'u cynnwys dan is-baragraff (iii)) sy'n effeithio ar yr angen am wasanaethau offthalmig yn ei ardal,

(v) unrhyw wybodaeth berthnasol a ddarparwyd i'r Bwrdd Iechyd Lleol naill ai dan y Cyfarwyddiadau Deddfwriaethol neu Reoliadau 2023, a

b. wedi ystyried yr anghenion tebygol yn y dyfodol o ystyried newidiadau i nifer y bobl yn ei ardal a fydd angen unrhyw neu'r cyfan o WGOS 1–5 arnynt.

2. Cyflwyniad

2.1 Iechyd Llygaid Poblogaeth Cymru

Mae Cymru yn cwmpasu arwynebedd o tua 20,700 km² ac mae ganddi boblogaeth o tua 3.1 miliwn.

Fe'i gwasanaethir gan saith Bwrdd Iechyd Lleol (BILI) gwahanol. Mae ffiniau'r Byrddau Iechyd Lleol hyn yn amrywio'n sylweddol o ran maint, o lai na 500 km² ar gyfer Bwrdd Iechyd Lleol Prifysgol Caerdydd a'r Fro i dros 6,000 km² ar gyfer Bwrdd Iechyd Lleol Prifysgol Betsi Cadwaladr. Mae'r poblogaethau o fewn y Byrddau Iechyd Lleol hyn hefyd yn amrywio, gyda Bwrdd Iechyd Lleol Addysgu Powys yn lletya tua 134,500 o drigolion a Bwrdd Iechyd Lleol Prifysgol Betsi Cadwaladr yn lletya tua 692,000. Mae'r rhanbarthau mwy trefol ac ôl-ddiwydiannol a gynrychiolir gan Fyrddau Iechyd Lleol Aneurin Bevan, Caerdydd a'r Fro, Cwm Taf Morgannwg, a Phrifysgol Bae Abertawe yn cyfrif am 60% o boblogaeth Cymru, ond dim ond 17% o'i harwynebedd tir y maent yn ei orchuddio.

Mewn cyferbyniad, mae Bwrdd Iechyd Addysgu Powys, Betsi Cadwaladr a Phrifysgol Hywel Dda yn cynnwys ardaloedd gwledig yn bennaf.

Yn y DU (poblogaeth tua 68.27 miliwn), amcangyfrifir bod tua 1.93 miliwn o unigolion yn byw gyda nam ar y golwg neu ddallineb a achosir gan gyflyrau fel dirywiad macwlaidd sy'n gysylltiedig ag oedran (AMD), cataractau, clefyd llygaid diabetig, glawcoma, a gwallau plygiannol heb eu cywiro.

Gall nam ar y golwg leihau ansawdd bywyd yn sylweddol drwy rwystro gallu person i gyflawni tasgau dyddiol, cyfyngu ar symudedd ac effeithio ar annibyniaeth. Yn ogystal, mae unigolion o oedran gweithio sydd â nam ar eu golwg yn llai tebygol o gael eu cyflogi o'i gymharu â'u cymheiriaid sy'n gweld. Gall yr heriau hyn gyfyngu ymhellach ar allu person i ymgysylltu â'r byd, gan arwain at ynysu cymdeithasol a theimladau o unigrwydd.

Nid yw'n syndod bod nam ar y golwg yn gosod baich economaidd-gymdeithasol sylweddol, a amcangyfrifwyd yn £15.8 biliwn yn y DU yn 2013.

Rhagwelir y bydd poblogaeth Cymru yn heneiddio dros y ddau ddegawd nesaf, gan arwain at fwy o achosion o glefydau llygaid sy'n gysylltiedig ag oedran. O 2023 i 2033, disgwylir i nifer yr unigolion dros 80 oed godi 16.0%, ac erbyn 2043, bydd y cynnydd hwn yn cyrraedd 56%. Erbyn 2033, y newidiadau disgwyliedig mewn achosion a chyffredinolrwydd ar gyfer gwahanol gyflyrau yw'r canlynol:

- Cataractau: disgwylir i nifer yr achosion godi 11%, gyda nifer yr achosion yn cynyddu 12.5%
- Glawcoma: rhagwelir y bydd nifer yr achosion yn cynyddu 11.7%, a nifer yr achosion 13%
- Clefydau retinaidd: rhagwelir y bydd nifer yr achosion yn cynyddu 13%, gyda nifer yr achosion yn cynyddu 12.6%

2.2 GIG Cymru

GIG Cymru yw Gwasanaeth Iechyd Gwladol Cymru a ariennir yn gyhoeddus ac sy'n darparu gofal iechyd i ryw 3 miliwn o bobl sy'n byw yn y wlad. Llywodraeth Cymru sy'n gosod y strategaeth gofal iechyd ac mae'r GIG yng Nghymru yn cyflawni'r strategaeth a'r gwasanaethau hynny drwy'r saith Bwrdd Iechyd Lleol, tair Ymddiriedolaeth y GIG a dau Awdurdod Iechyd Arbennig. Mae gan y GIG 5 egwyddor graidd:

- Rhoi ansawdd a diogelwch uwchlaw popeth arall.
- Ymdrechu i wella yn ein gwaith bob dydd.
- Canolbwyntio ar atal, gwella iechyd ac anghydraddoldeb.
- Gweithio mewn partneriaeth yng ngwir ystyr y gair.
- Gwerthfawrogi pawb sy'n gweithio i'r GIG.

Mae prif ysgogwyr strategol GIG Cymru'n cynnwys:

➤ **Deddf Llesiant Cenedlaethau'r Dyfodol (Cymru) 2015**

Mae Deddf Llesiant Cenedlaethau'r Dyfodol (Cymru) 2015 yn gwahodd cydweithio ar draws gwasanaethau a sectorau a chyda'r unigolyn i wella lles a lleihau'r galw am wasanaethau.

Mae diwygio'r contract optometreg wedi ymgorffori cydweithio rhwng gwasanaethau a sectorau. Mae optometryddion ac optegwyr cyflenwi yn gweithio'n agos gyda chleifion a gweithwyr gofal iechyd proffesiynol eraill i wella iechyd y llygaid ac iechyd cyffredinol, gan sicrhau bod cyngor ataliol yn cael ei roi i wella lles a lleihau'r galw ar ofal eilaidd.

➤ Cymru Iachach

Mae'r polisi hwn yn annog dull mwy cyfannol o ymdrin ag iechyd a gofal cymdeithasol ac yn cefnogi'r defnydd o wasanaethau cymunedol yn hytrach na gofal eilaidd, lle bo'n briodol. Mae'r nod pedwarplyg yn amlinellu'r defnydd o weithlu brwdfrydig, gwerth uwch y gofal sy'n cael ei ddarparu, iechyd a lles gwell y boblogaeth, a gwell ansawdd a mynediad cynyddol at ofal.

➤ Dull y Dyfodol ar gyfer gwasanaethau optometreg

Mae'r papur trawsnewid hwn yn amlinellu disgwyliadau Llywodraeth Cymru ar gyfer darparu gwasanaethau gofal llygaid dros y degawd nesaf. I lywio'r dull hwn, gwnaed ystyriaethau'n seiliedig ar brofiadau'r gorffennol a'r presennol, yn ogystal â dadansoddiad o fynediad, galw, triniaethau, technolegau a chanlyniadau'r boblogaeth ar hyn o bryd.

2.3 Gwasanaethau Offthalmig Cyffredinol Cymru

Cyflwynwyd Gwasanaethau Offthalmig Cyffredinol Cymru (WGOS) ar 20^{fed} Hydref 2023, gydag uno pensaernïaeth, llywodraethu a gwerthuso'r gwasanaeth ledled Cymru i ddarparu gofal yn agosach at adref a sicrhau mai dim ond pan fo angen y mae pobl yn mynychu gwasanaethau llygaid ysbytai. Mae Gwasanaethau Offthalmig Cyffredinol Cymru (WGOS) yn wasanaeth Optometreg Gofal Sylfaenol a ddarperir o safleoedd sefydlog yn y gymuned ac yn agosach at/mewn cartrefi trwy bractisau symudol. Mae WGOS yn Wasanaeth haenog sy'n cynnwys y canlynol:

- WGOS 1: archwiliadau llygaid a chynllun rheoli cleifion.
- WGOS 2: wedi'i wneud o dri band:
 - Band 1 – Gofal llygaid aciwt ac atgyfeiriadau ar gyfer archwiliad gan weithiwr gofal iechyd proffesiynol arall.
 - Band 2 - Archwiliadau pellach yn dilyn WGOS 1 i lywio neu atal atgyfeiriad.
 - Band 3 - Archwiliadau dilynol i WGOS 2 Band 1 ac Aseidiadau Ôl-lawfeddygol Cataractau.
- WGOS 3:
 - Aseidiadau ar gyfer y rhai â golwg gwan a darparu cymhorthion golwg gwan lle bo'n briodol, yn ogystal â chefnogi'r claf yn gyfannol a darparu cefnogaeth adsefydlu.
 - Ardystiad o Nam ar y Golwg ar gyfer cleifion y mae eu prif achos colli golwg yn Ddirywiad Macwlaidd Sych sy'n Gysylltiedig ag Oedran
- WGOS 4: mae archwiliadau ar gyfer cleifion a fyddai wedi cael eu hatgyfeirio at/neu eu rheoli yn y Gwasanaeth Llygaid Ysbyty (HES) yn flaenorol yn aros mewn gofal sylfaenol ar gyfer asesiad gwell pellach fel rhan o lwybr mireinio neu fonitro atgyfeirio y cytunwyd arno ar gyfer cleifion:

- gyda neu gyda chyflyrau retina meddygol a amheuir
- gyda neu amheuaeth o glawcoma neu orbwysedd ocwlar; a
- sydd mewn perygl o retinopathi oherwydd cymryd hydroxychloroquine neu chloroquine
- WGOS 5: archwiliadau mewn gofal sylfaenol ar gyfer cyflyrau llygaid aciwt sydd angen rheolaeth gan optometrydd presgripsiynol annibynnol i leihau'r angen am atgyfeiriadau ymlaen i Wasanaethau Llygaid mewn Ysbyty.
- Talebau Optegol y GIG: cymorth ariannol ar gyfer darparu sbectol neu lensys cyffwrdd i gleifion mewn categorïau cymwys a bennir gan Lywodraeth Cymru.

Mynegai Amddifadedd Lluosog Cymru

Mynegai Amddifadedd Lluosog Cymru (MALIC) yw dull swyddogol Llywodraeth Cymru o fesur amddifadedd cymharol mewn ardaloedd bach. Mae'n nodi ardaloedd sydd â'r crynodiadau uchaf o sawl math gwahanol o amddifadedd. Amddifadedd yw diffyg mynediad at gyfleoedd ac adnoddau y gellid eu disgwyl o bosib yn ein cymdeithas. Mae MALIC yn rhoi graddfa rhwng 1 (mwyaf difreintiedig) a 1,909 (lleiaf difreintiedig) i'r holl ardaloedd bach yng Nghymru. Mae'n dod dan faner Ystadegau Gwladol, ac yn cael ei baratol gan ystadegwyr Llywodraeth Cymru. Mae ardaloedd bach yn ddaearyddiaethau Cyfrifiad o'r enw Ardaloedd Cynnyrch Ehangach Haen Is (LSOAs).

Mae'r mynegai llawn yn cael ei ddiweddarau bob 4 i 5 mlynedd. Cyhoeddwyd y mynegai diweddaraf yn 2019. Mae yna nifer o ddangosyddion sy'n bwydo i MALIC. Mae rhai o'r rhain yn cael eu diweddarau'n flynyddol (pan fo'n bosibl), rhai'n rheolaidd, rhai ar gyfer y diweddariad MALIC cyffredinol yn unig a rhai dim ond pan fydd data'r cyfrifiad ar gael.

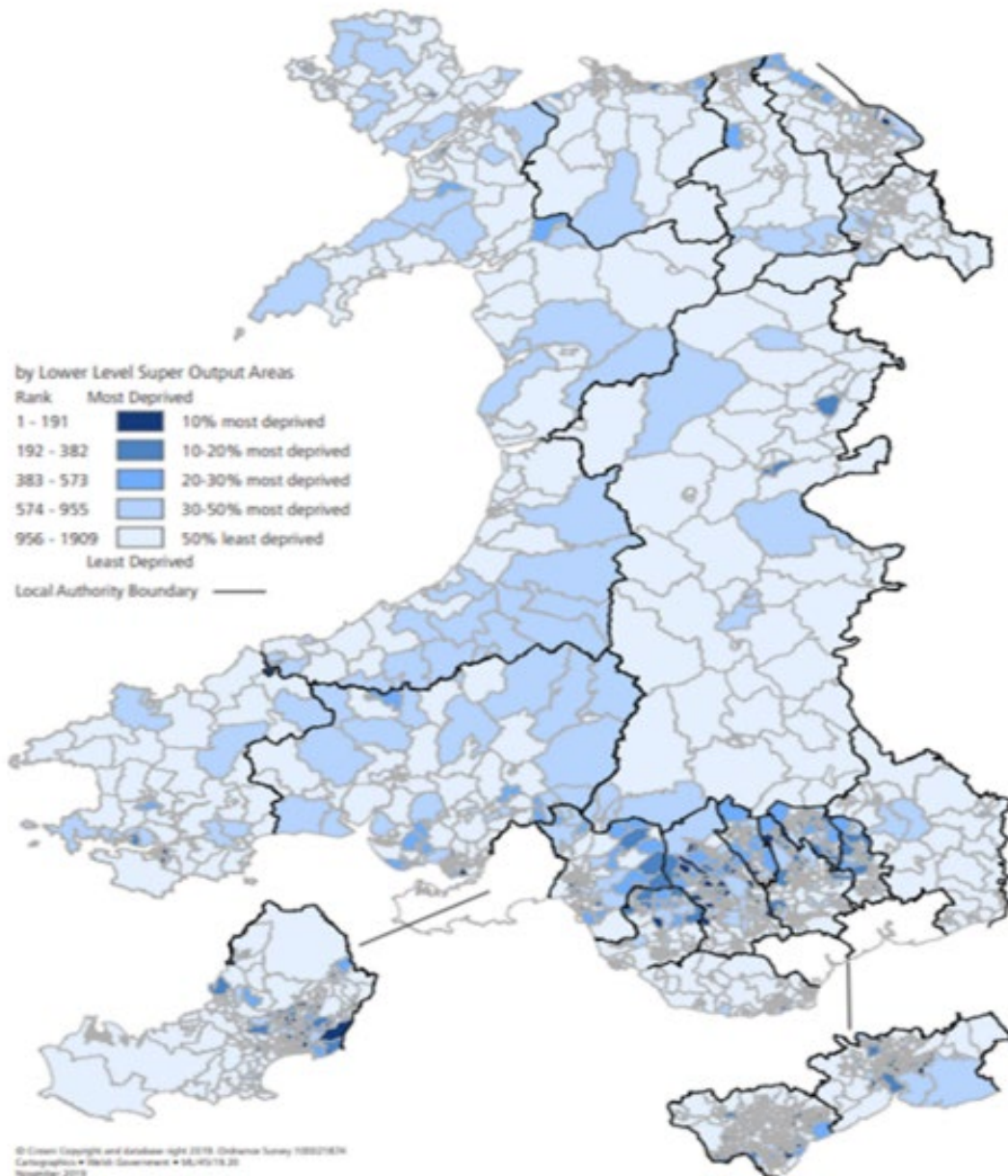
Mae ystadegau Mynegai Amddifadedd Lluosog Cymru yn edrych ar:

- Amddifadedd Incwm
- Cyflogaeth
- Iechyd
- Addysg
- Mynediad at Wasanaethau
- Tai
- Diogelwch Cymunedol
- Yr Amgylchedd Ffisegol

Mae'r parth iechyd yn mesur diffyg iechyd da. Y dangosyddion yw:

- Pobl â diagnosis o gyflwr cronig a gofnodwyd gan feddyg teulu (wedi'i safoni'n anuniongyrchol yn ôl oedran a rhyw)
- Pobl â diagnosis o gyflwr iechyd meddwl a gofnodwyd gan feddyg teulu (wedi'i safoni'n anuniongyrchol yn ôl oedran a rhyw)

- Mynychder canser (wedi'i safoni'n anuniongyrchol yn ôl oedran a rhyw)
- Salwch Hirdymor Cyfyngus (wedi'i safoni'n anuniongyrchol yn ôl oedran a rhyw)
- Cyfradd Marwolaeth Cynamserol (marwolaeth y rhai dan 75 oed)
- Plant 4-5 oed sy'n ordew
- Pwysau Geni Isel, genedigaethau sengl (genedigaethau byw llai na 2.5kg)



Mae'r dangosyddion uchod wedi'u safoni yn ôl oedran a rhyw i addasu ar gyfer nifer y bobl sy'n disgwyl i'r clefyd ddod i'r amlwg o fewn y boblogaeth sylfaenol. Mae hyn yn caniatáu i'r mynegai nodi meysydd lle mae amddifadedd iechyd yn bodoli y tu hwnt i effaith oedran a rhyw.

Mae'r cysylltiad rhwng amddifadedd ac iechyd yn amlwg ledled Cymru, yn enwedig yng nghymunedau'r cymoedd ôl-ddiwydiannol yn Ne Cymru. Yma mae canlyniadau iechyd gwaeth yn sylweddol waeth na Chymru gyfan.

3. Iechyd Llygaid Poblogaeth Powys

3.1 Ein poblogaeth

Mae Bwrdd Iechyd Addysgu Powys (BIAP) yn cwmpasu Awdurdod Lleol Powys, sy'n cwmpasu chwarter o dir Cymru. Yng Nghyfrifiad 2021, roedd tua 133,000 o bobl ym Mhowys¹.

Mae Asesiad Poblogaeth Powys² ac Asesiad Llesiant Powys³ wedi cael eu diweddarau ac maent yn darparu dealltwriaeth newydd o fywyd yn y Sir. Defnyddiwyd mewnwelediadau o'r ddwy ffynhonnell dadansoddi graidd hyn i lywio cynllun Integredig y Bwrdd Iechyd⁴ a chrynhair rhai o'r canfyddiadau allweddol am y boblogaeth isod:

- Mae Powys ar flaen y gad o ran poblogaeth sy'n heneiddio. Mae'r oedran cyfartalog yn uwch nag yng Nghymru a'r DU, gyda 28% o'r boblogaeth dros 65 oed a rhagwelir y bydd hyn yn cynyddu.
- Mae 75% o ardaloedd ym Mhowys yn y 30% mwyaf difreintiedig yng Nghymru o ran Mynediad at Wasanaethau.
- Mae yna economi wledig gyda chyflogaeth incwm isel.
- Mae 79.2% o bobl yn economaidd weithgar ac mae 17.8% yn hunangyflogedig, ond mae diweithdra wedi cynyddu ac mae 5% o bobl o oedran gweithio yn ddi-waith.
- Mae incwm cyfartalog aelwydydd yn is ym Mhowys sef £33,458 (o'i gymharu â Chymru £34,700, y DU £40,257).
- Mae 55% o gartrefi ym Mhowys yn ennill islaw cyfartaledd y Sir ac mae 4,088 o deuluoedd yn byw mewn tldi llwyr.
- O ran ansawdd tai, mae gan 48% o gartrefi sgôr ynni gwael.
- Mae'r gofrestr Galw am Dai yn dangos angen heb ei ddiwallu am dai fforddiadwy o'r maint a'r ddaearyddiaeth gywir.

- Mae arolygon lles yn aml yn dangos lefelau uchel o bobl yn teimlo'n hapus ac mewn iechyd da.
- Mae disgwyliad oes dynion a menywod yn uwch na chyfartaledd Cymru ond mae amrywiadau yn y sir. Mae pobl ym Mhowys yn byw'n hirach mewn iechyd da na phoblogaeth Cymru a'r DU yn gyffredinol.

- Disgrifiodd 20% o'r rhai a oedd yn ceisio cymorth gan PAVO (Cymdeithas Sefydliadau Gwirfoddol Powys) unigrwydd ac arwahanrwydd.
- Mae 12% o'r boblogaeth yn ofalwyr di-dâl.
- Mae gan Bowys ddwysedd poblogaeth isel o 26 o bobl fesul km (o'i gymharu â Chymru 153 fesul km² a Chaerdydd 2620 fesul km²).
- Rhagwelir y bydd nifer yr henoed ym Mhowys yn codi 15%, tra rhagwelir y bydd y boblogaeth o oedran gweithio yn gostwng 3,200 (4%).

Mae dwysedd poblogaeth Powys yn amrywio ar draws y tair ar ddeg o ardaloedd sy'n ffurfio'r Awdurdod Lleol¹.

Mae Ardaloedd Dwysedd Uchel yn cynnwys:

- Ardal Y Drenewydd (Clwstwr y Gogledd) gyda 78 o bobl fesul km² (y dwysedd uchaf)
- Ardal Y Trallwng a Threfaldwyn (Clwstwr y Gogledd) gyda 64 o bobl fesul km² (yr ail uchaf)
- Ystradgynlais (Clwstwr y De) yw'r trydydd uchaf gyda 61 o bobl fesul km².

Mae Ardaloedd Dwysedd Isel yn cynnwys:

- Llanfair-ym-Muallt a Llanwrtyd (Clwstwr Canol) yw'r mwyaf gwasgaredig o ran poblogaeth gydag 11 o bobl fesul km².
- Machynlleth (Clwstwr y Gogledd) gyda dwysedd poblogaeth o 12 fesul km² (yr ail isaf)
- Llanfyllin (Clwstwr y Gogledd) gyda 17 o bobl fesul km² (y trydydd isaf).

Cyfanswm y trigolion ym Mhowys sydd wedi cofrestru gyda phractisau cyffredinol ym Mhowys yw 130,111, gan nodi bod nifer y cleifion sydd wedi cofrestru gyda meddygon teulu ychydig yn uwch, sef 139,000.

Mae crynodeb manwl o'r boblogaeth, gan gynnwys proffil oedran, wedi'i amlinellu isod.

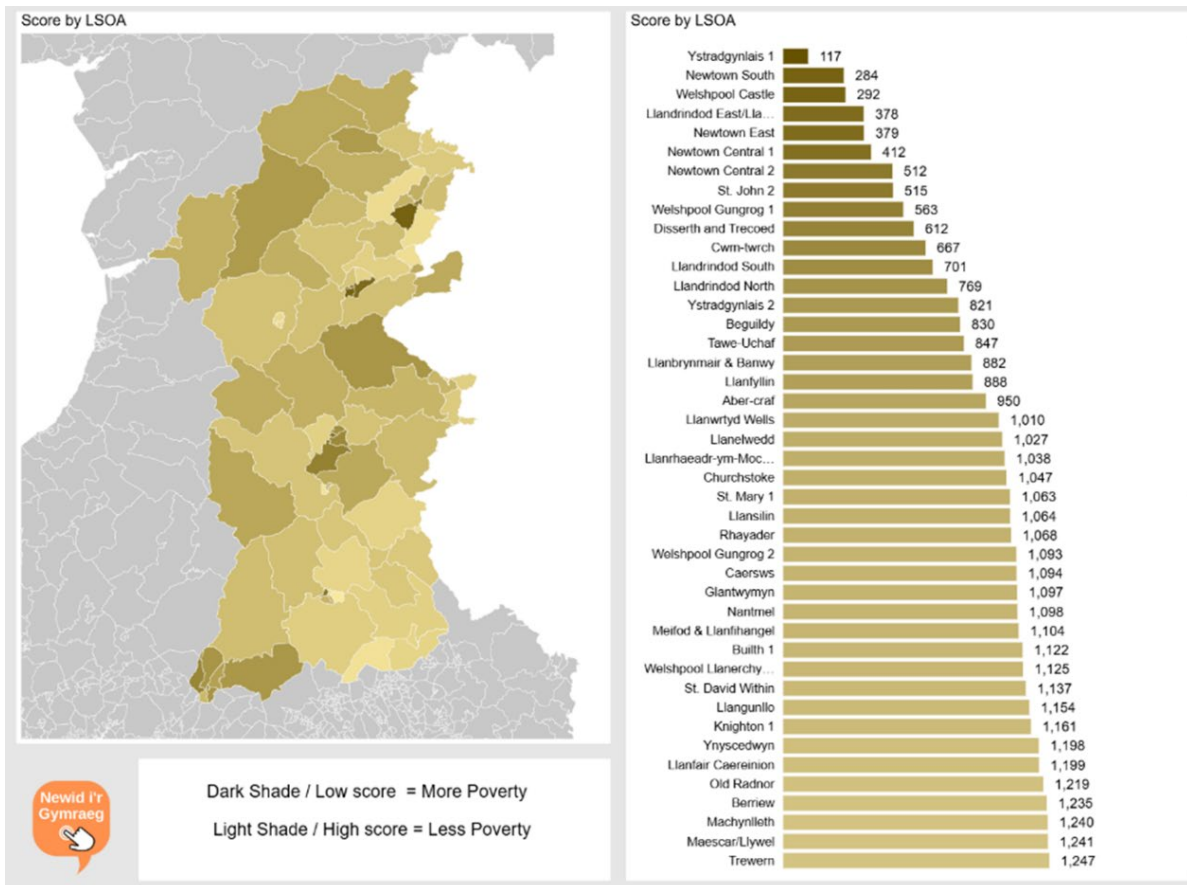
Clwstwr	Rhyw	Oedran					Cyfanswm fesul Rhyw	CYFANSWM
		0-17	18-64	65-74	75-84	85+		
Y Gogledd	F	5406	17351	4240	3213	1315	31525	63245
	M	5606	18013	4190	3011	894	31714	
	Arall/Heb ei nodi	0	5	0	1	0	6	
Y Canolbarth	F	2169	7527	2279	1747	649	14371	28799
	M	2414	7722	2192	1613	487	14428	
	Arall/Heb ei nodi	0	0	0	0	0	0	
Y De	F	3074	10424	2842	2178	859	19377	37967

	M	3263	10217	2620	1894	595	18589	
	Arall/Heb ei nodi	0	0	0	0	1	1	

3.2 Mynegai Amddifadedd Lluosog Cymru (MALIC)

Ar gyfer Powys, mae data MALIC 2019 yn dangos, er ei fod yn gyffredinol yn gwneud yn well na llawer o ardaloedd eraill yng Nghymru, fod yna bocedi o amddifadedd o hyd⁵.

Mae Ardaloedd Cynnyrch Ehangach Haen Is (ACEHI) Powys wedi'u hamlygu isod o ran daearyddiaeth a sgôr ⁶:



Mae'r ardaloedd mwyaf difreintiedig ym Mhowys yn ymwneud â mynediad at wasanaethau, gan adlewyrchu natur wledig y sir ac mae angen eu hystyried wrth ddarparu a chynllunio gwasanaethau Optometreg. O ran categori MALIC 'mynediad at wasanaethau', o 79 Ardal Cynnyrch Ehangach Haen Is Powys, mae 75% (59) ymhlith y 30% mwyaf difreintiedig yng Nghymru gyfan:

- Mae 51% (40) o Ardaloedd Cynnyrch Ehangach Haen Is Powys yn y 10% mwyaf difreintiedig

- Mae 18% (14) o Ardaloedd Cynnyrch Ehangach Haen Is yn yr 20% mwyaf difreintiedig
- Mae 6% (5) o Ardaloedd Cynnyrch Ehangach Haen Is yn y 30% mwyaf difreintiedig
- Mae 9 AGEHI ymhlith y 30 AGEHI uchaf yng Nghymru o ran y mwyaf difreintiedig o ran mynediad at wasanaethau, gyda Bugeildy yn ail ardal fwyaf difreintiedig yng Nghymru gyfan.
- Nid oes AGEHI ym Mhowys yn y 10% lleiaf difreintiedig o ran mynediad at wasanaethau yng Nghymru².

4. Darpariaeth Gwasanaeth WGOS

Ar hyn o bryd mae 15 o bractisau Optometreg ar draws BIAP a 4 contractwr symudol, pob un yn cynnig lefel orfodol o wasanaeth o WGOS 1 a 2 ac ystod o wasanaethau ychwanegol ar draws WGOS 3-5.

Mae contractwr symudol ychwanegol yn darparu gwasanaethau symudol WGOS 3 yn unig.

4.1 WGOS 1 a WGOS 2

Mae cynnig mynediad gorfodol WGOS 1 a 2 Powys wedi'i fanylu isod:

Enw'r busnes	Location	Oriau Craidd Dydd Llun – Dydd Gwener	Oriau Craidd y Penwythnos
Optometryddion Jonathan Partridge	Y Trallwng	09:15 - 13:00 13:50 - 16:40	Prawf un Sadwrn y mis, oriau craidd ar y diwrnod hwnnw 9:00 - 12:30
Specsavers Y Trallwng	Y Trallwng	09:00 - 17:30	09:00 - 17:00
Optegwyr Mehta	Y Trallwng	09:30 - 13:00 14:00 - 16:30	
Optegwyr Mehta	Y Drenewydd	09:30 - 13:00 14:00 - 16:30	
Specsavers Vision Plus	Y Drenewydd	09:00 - 17:00	09:00 - 17:00
Probert & Williams Eyecare	Machynlleth	9:30 – 16:00 Dydd Mercher yn unig, dim cynnig clinigol	
S G Marshall Metropia Optics	Llanfair-ym-Muallt	09:30 - 13:00 14:00 - 17:00 (Mercher 9:30 – 13:00)	

S G Marshall Metropia Optics	Llandrindod	09:30 - 13:00 14:00 - 17:00	
Evans a Jones	Llandrindod	09:00 - 13:00 14:00 - 17:00	
Specsavers Aberhonddu	Aberhonddu	Llun/Mawrth/Mercher/ Gwener 09:00 - 17:30 Iau 09:00 – 18:30	Sadwrn 09:00 – 16:30 Sul - Ar gau
Vision Express	Aberhonddu	09:00 - 17:30	09:00 - 17:00
First Optic	Aberhonddu	09:00 - 17:00	09:00 - 16:00 (Sadwrn)
Optegwyr Jackson & Gill	Y Gelli Gandryll	09:00 - 17:00	09:00 - 16:00 Bob yn ail ddydd Sadwrn
Optometryddion Crucywel	Crucywel	Llun/Mercher/Gwener 09:30 - 13:30 (Tymor ysgol yn unig)	
Optometrydd David R Jenkins	Ystradgynlais	09:00 - 12:45 14:00 - 17:00	
Darparwyr Symudol			
Gwasanaethau Clinig Tu Hwnt	Swindon		Oriau craidd symudol 9:00 - 17:30
Ymweliadau Â'r Cartref Specsavers Catvog	Y Barri	09:00 - 17:00 Dydd Mawrth	
Gofal Cartref Clwyd ac Eryri	Yr Wyddgrug	09:00 - 17:30 Symudol yn unig	
Specsavers Gofal Cartref Gwent	Caerffili	09:00 - 17:30 Symudol yn unig	
Grŵp Jamo gofal iechyd yn y cartref	Casnewydd	09:00 - 17:00 WGOS 3 yn unig	

4.2 Lleoliad darparwyr WGOS ar draws BIAP

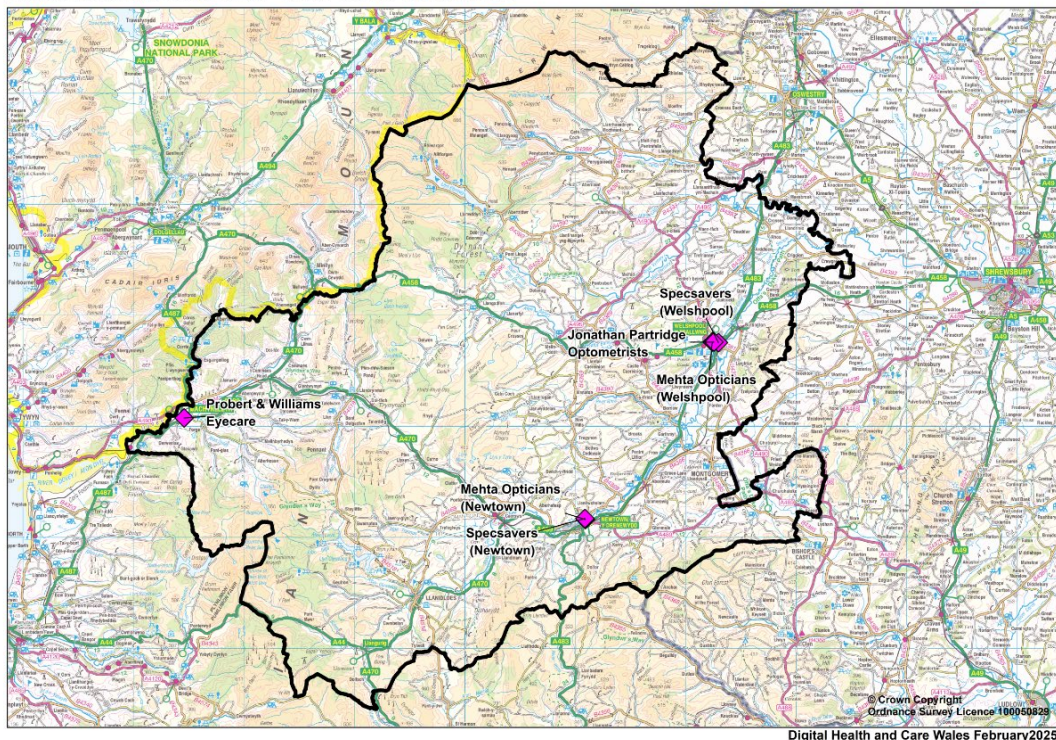
Nid yw mynediad cleifion at wasanaethau optometreg yn gysylltiedig â chofrestrriad cleifion ac felly mae dewis cleifion yn llywio ble mae cleifion yn dewis cyrchu gwasanaethau optometreg. Mae llawer o drigolion Powys yn dewis cyrchu gwasanaethau optometreg ar draws y ffin. Mae hyn yn cynnwys gwasanaethau Cymru a Lloegr. Yn dilyn Diwygio'r Contract Optometreg yng Nghymru, efallai na

fydd cleifion yn ymwybodol o'r cyfle y mae Gweithredwyr Gorau Cymru yn ei gynnig o'i gymharu â Gweithredwyr Gorau Lloegr, gan greu anghydraddoldeb yn y ddarpariaeth gwasanaeth a gynigir.

Mae'r mapiau canlynol yn amlinellu lleoliad presennol practisau Optometreg ar draws pob un o dri ôl troed Clystyrau Powys:

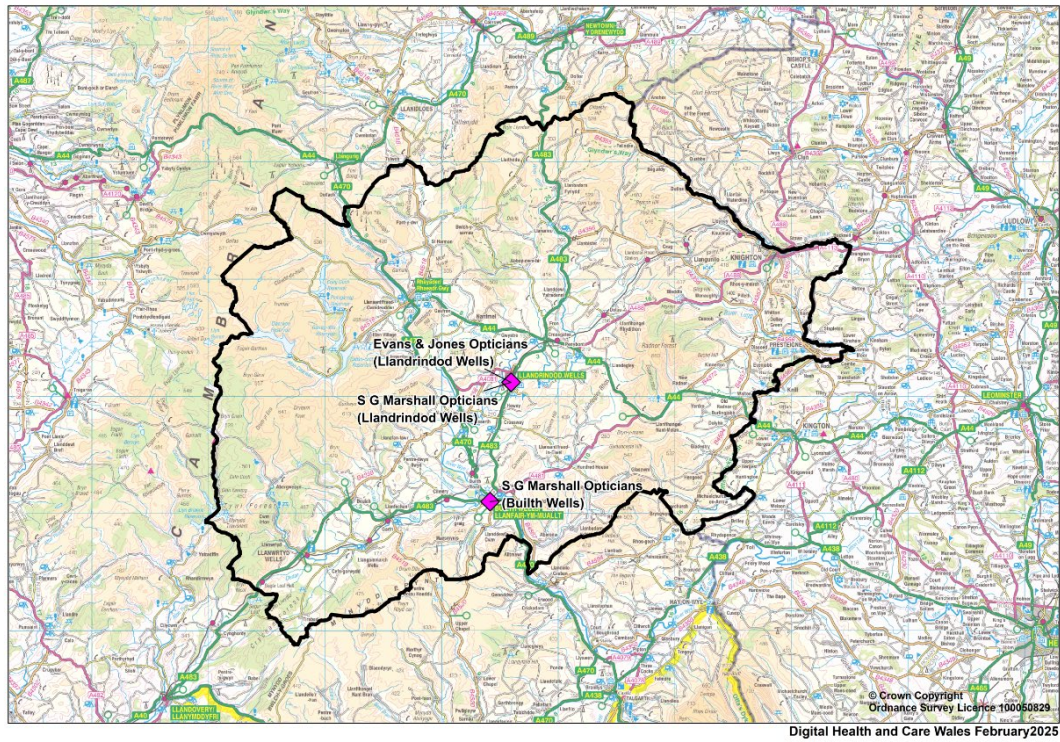
a) *Clwstwr y Gogledd*

Powys Teaching Health Board - North Cluster Optometrists



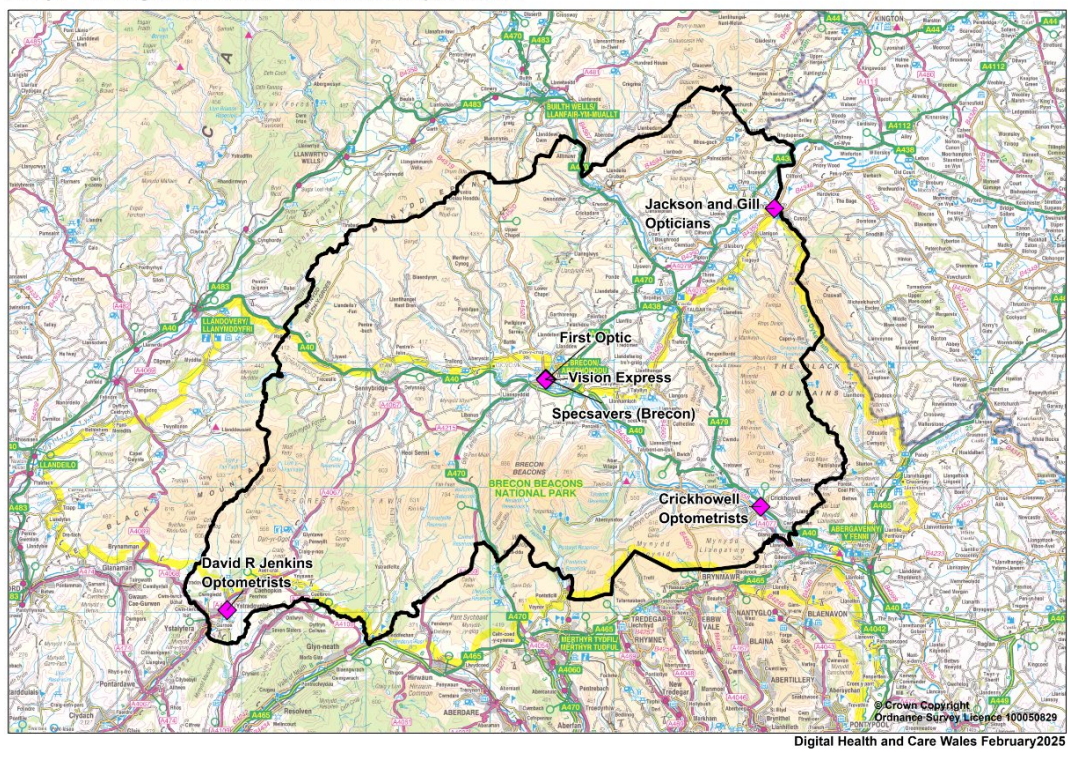
b) Clwstwr y Canolbarth

Powys Teaching Health Board - Mid Cluster Optometrists



c) Clwstwr y De

Powys Teaching Health Board - South Cluster Optometrists



Mae'n ofynnol i bob un o'r 15 practis a'r 4 darparwr symudol ddarparu WGOS 1 a WGOS 2 ar draws eu horiau craidd. Mae lledaeniad daearyddol rhesymol o'r gwasanaethau hyn ar draws y Bwrdd Iechyd, fodd bynnag, mae'n rhaid nodi nad oes unrhyw bractisau optometreg yn rhai o drefi Powys lle mae prif ddarpariaeth Gwasanaethau Meddygol Cyffredinol.

Nid oes unrhyw ddarpariaeth gwasanaeth optometreg yn y trefi canlynol ym Mhowys:

Clwstr y Gogledd	Clwstr y Canolbarth	Clwstr y De
<ul style="list-style-type: none"> Llanfyllin, Llanfair Caereinion Trefaldwyn Llanidloes 	<ul style="list-style-type: none"> Tref-y-clawdd Llanandras Rhayader 	<ul style="list-style-type: none"> Talgarth

d) Clwstr y Gogledd

Mae un practis yng Ngogledd-orllewin Powys (Machynlleth) yn datgan oriau 'dim craidd' sy'n gadael bwch parhaus yn y ddarpariaeth gwasanaeth yn yr ardal hon ar gyfer WGOS 1 a 2. Mae'r diffyg darpariaeth ar gyfer apwyntiadau aciwt dan WGOS 2 yn fwy o broblem. Ar hyn o bryd, mae cleifion yn wynebu mwy o deithio i gael mynediad at wasanaeth WGOS 2, yn aml bydd hyn allan o Bowys i naill ai Bwrdd Iechyd Prifysgol Hywel Dda (BIPHDd) i'r Gorllewin, neu Fwrdd Iechyd Prifysgol Betsi Cadwaladr (BIPBC) i'r Gogledd.

Mae'r tabl isod yn tynnu sylw at y cynnydd mewn teithio i gleifion nad ydynt ar hyn o bryd yn gallu cael mynediad at wasanaethau gan y contractwr cofrestredig ym Machynlleth:

Cyrchfan	Pellter o Fachynlleth	Amser teithio o Fachynlleth
Aberystwyth	18 milltir	35 munud
Dolgellau	16 milltir	25 munud
Y Drenewydd	32 milltir	50 munud

e) Clwstr y Canolbarth

Yn ogystal â'r bwch gwasanaeth yng Ngogledd-orllewin Powys, bu'n rhaid cau practis yn ddiweddar hefyd yn y Clwstr Canol. Yn ystod mis Ionawr 2025, caeodd bractis yn Nhref-y-clawdd yn barhaol. Er bod y cofnodion wedi'u trosglwyddo i brif gangen y busnes hwn yn Llandrindod, mae wedi arwain at lai o fynediad yn ardal Tref-y-clawdd. Mae cleifion bellach yn wynebu mwy o deithio i gyrchu gwasanaethau Optometreg naill ai i Landrindod neu'r Drenewydd ym Mhowys, neu y tu allan i Gymru i Geintun, Llanllieni, neu Henffordd.

Mae'r tabl isod yn tynnu sylw at y cynnydd mewn teithio i gleifion nad ydynt bellach yn gallu cyrchu gwasanaethau gan bractis Optometreg yn Nhref-y-clawdd:

Cyrchfan	Pellter o Dref-y-clawdd	Amser teithio o Dref-y-clawdd
Y Drenewydd	20 milltir	35 munud
Llandrindod	19 milltir	30 munud
Ceintun	13 milltir	22 munud
Llanllieni	19 milltir	34 munud

4.3 WGOS 3

Ar hyn o bryd mae un ar ddeg o bractisau WGOS 3 ac un darparwr symudol (sy'n darparu WGOS 3 yn unig). Mae cwmpas da ar draws y tri chlwstwr. Fodd bynnag, mae'r ddarpariaeth symudol gyfyngedig yn cyflwyno heriau ar draws Bwrdd Iechyd gwledig, sy'n fawr yn ddaearyddol.

4.4 WGOS 4

Mae gweithredu gwasanaethau WOS4 wedi cael dechrau araf, oherwydd cyfyngiadau ar recriwtio, capasiti a set sgiliau optometryddion ledled y sir. Mae hyn yn cael ei waethgu ymhellach gan gymhlethdod trefniadau comisiynu gofal eilaidd Powys.

- **Hidlo Glawcoma:** Ar hyn o bryd mae dau bractis yn cynnig y gwasanaeth hwn yng Nghanolbarth Powys (Llanfair-ym-Muallt a Llandrindod). O chwarter 4 2024/25 ymlaen, mae diffyg gweithlu â chymwysterau uwch (neu dan hyfforddiant) i ddarparu gwasanaeth Hidlo Glawcoma WGOS 4 ar draws y bwrdd iechyd. Yn ogystal, mae diffyg darpariaeth ar gael yng Ngogledd a De Powys.
- **Monitro Glawcoma:** Fel y mae o chwarter 4 2024/25, nid yw'r llwybr wedi cychwyn eto.
- **Retina Meddygol:** Fel y mae o chwarter 4 2024/25, nid yw'r llwybr wedi cychwyn eto.
- **Monitro Hydroxychloroquine:** Fel y mae o chwarter 4 2024/25, nid yw'r llwybr wedi cychwyn eto. Fodd bynnag, mae dau bractis yng Ngogledd Powys (Y Trallwng a'r Drenewydd) yn bodloni'r gofynion cymwysterau ac offer angenrheidiol i ddarparu'r gwasanaeth hwn.

4.5 WGOS 5

Fel y mae o chwarter 4 2024/25, mae darpariaeth WGOS 5 mewn dau allan o dri Chlwstwr. Darperir gwasanaethau WGOS 5 ar hyn o bryd yng Ngogledd Powys (Y Trallwng a'r Drenewydd) a De Powys (Aberhonddu). Nid oes darpariaeth yng Nghanolbarth Powys.

4.6 Crynodeb darpariaeth gwasanaeth WGOS 1 - 5

Crynoir contractwyr Optometreg BIAP a darpariaeth gwasanaeth llawn WGOS isod, gan nodi nad yw WGOS 3-5 yn wasanaethau gorfodol.

Canran y practisau sy'n darparu WGOS 1-5 ar draws Clystyrau BIAP									
	WG OS 1	WG OS 2	WGOS 3	WGOS 4 MRF (nid yw'n fyw)	WGOS 4 MRM (nid yw'n fyw)	WGOS 4 GF	WGOS 4 GM (nid yw'n fyw)	WGOS 4 HCQ (nid yw'n fyw)	WGOS 5
Clwstwr y Gogledd	100%	100%	67%	0%	0%	0%	0%	0%	33%
Clwstwr y Canolbarth	100%	100%	100%	0%	0%	67%	0%	0%	0%
Clwstwr y De	100%	100%	67%	0%	0%	0%	0%	0%	33%
	100%			>50%					<50%

4.6.1 Crynodeb o weithgarwch WGOS

Mae'r tabl isod yn crynhoi gweithgaredd WGOS (lefelau 1-5) ar draws chwarteri 1 i 3, 2024/25, fesul Clwstwr gan gynnwys darpariaeth symudol.

Gweithgaredd C1-3 24/25	Gogledd Powys	Canolbarth Powys	De Powys	Symudol	Cyfanswm POWYS
WGOS1	10506	3652	7674	704	22536
WGOS2 B1	1357	583	1542	2	3484
WGOS2 B2	691	180	301	37	1209
WGOS2 B3	492	185	365	4	1046
WGOS3	48	54	65	9	176
WGOS4	0	0	0	0	0
WGOS5 Newydd	179	0	287	0	466
WGOS5 Gwaith dilynol	47	0	122	0	169

5. Adnoddau gwasanaeth cymorth y trydydd sector

Yng Nghymru, mae presgripsiynu cymdeithasol yn cynnwys cysylltu unigolion ag adnoddau cymunedol i wella eu hiechyd a'u lles. Mae'r dull hwn yn gyfannol ac yn canolbwyntio ar y person, gan symud i ffwrdd o fodel meddygol yn unig i un sy'n cynnwys cyfeirio ac atgyfeiriadau traws-sectoraidd y tu hwnt i ofal iechyd neu ofal sylfaenol yn unig.

Fel rhan o ddarpariaeth WGOS, disgwylir i bob Optometrydd ac Ymarferydd Meddygol Offthalmig (OMPs) wybod am wasanaethau lleol ac arwain neu gyfeirio cleifion at adnoddau addas. Dylai contractwyr sicrhau bod pob perfformiwr yn cael gwybod am wasanaethau lleol ac yn deall sut i ymgysylltu â nhw neu gyfeirio atynt.⁷

Isod mae crynodeb o wasanaethau adsefydlu, trydydd sector a chymorth cyfredol ym Mhowys⁸. Mae'r rhestr o wasanaethau a chymorth yn yr ardal ar gael yn <https://wcb-ccd.org.uk/perspectif/powys>

Cyfeillio	Clybiau a Grwpiau Cymdeithasol	Cwmsela a chefnogaeth emosiynol
<ul style="list-style-type: none"> Gwasanaeth ffôn cyfeillgar (Nam ar y Golwg, Sir Frycheiniog) Cyfeillio dros y ffôn (Sight Cymru) 	<ul style="list-style-type: none"> Cymdeithas Pobl Ddall Sir Faesyfed Clwb Cymdeithasol Brycheiniog ar gyfer Pobl â Nam ar y Golwg Clwb VI Y Trallwng a'r Cylch 	<ul style="list-style-type: none"> 111pwys02 Gwasanaeth Lles ASUK Cymorth Profedigaeth Cruse C.A.L.L. Childline Deafblind UK Beat Fight Against Blindness Cymdeithas Frenhinol Plant Dall Young Minds Mind Lleol Gwasanaeth mentora LOOK Gwasanaeth Cwmsela Cymdeithas Macwlaidd Llinell Gymorth y Groes Goch Cwmsela RNIB Y Samariaid
Llinellau Cymorth	Cyngor Budd-daliadau Lles	Adsefydlu
<ul style="list-style-type: none"> Age Cymru Behcet's UK Canolfan Cyngor ar Bopeth Cysylltwch â Deafblind UK 	<ul style="list-style-type: none"> Advicelink Cymru Age Cymru Cysylltwch â Cyn-filwyr Dall Cymdeithas Macwlar 	Arbenigwr Adfer Golwg Powys

<ul style="list-style-type: none"> • Y Gymdeithas Dystonia • Gwasanaeth Cymorth Cyngori ar Gydraddoldeb • Esme's Umbrella • Glaucoma UK • MACS (Microphthalmia, Anophthalmia & Coloboma Support) • Cymdeithas Macwlar • Rhwydwaith Nystagmus • Retina UK • RNIB • Cymdeithas Syndrom Sjogren Prydain • SNAP Cymru 	<ul style="list-style-type: none"> • Cyngorydd Budd-daliadau Ar-lein (Llywodraeth y DU) • Turn2us • Canolfan Cyngor ar Bopeth 	
Grwpiau Cymorth	ELCO	
<ul style="list-style-type: none"> • Grŵp Macwlar - Aberhonddu • Grŵp Macwlar - Y Drenewydd • Grŵp Macwlar - Y Trallwng • Grŵp Macwlar - Ystradgynlais 	<ul style="list-style-type: none"> • Mae gwasanaeth ECLO llawn amser yn gweithredu o ystod o glinigau cymunedol gan gynnwys Ystradgynlais, Aberhonddu, Llandrindod, Llanidloes, Machynlleth, a'r Trallwng. 	

6. Galw Cynyddol am Wasanaethau Gofal Llygaid

Mae cyfran y bobl 75 oed a throsodd ym Mwrdd Iechyd Addysgu Powys yn uwch na chyfartaledd Cymru. Mae 13% o'r boblogaeth yn 75 oed a hŷn, o'i gymharu â 10% yng Nghymru.

Mae colli golwg yn gysylltiedig â heneiddio, mae'r RNIB⁹ yn rhagweld erbyn 2032 y disgwylir i 7,210 o bobl ym Mwrdd Iechyd Addysgu Powys fyw gyda cholled golwg, cynnydd amcangyfrifedig o 18% dros y degawd nesaf.

Mae'r tabl isod yn crynhoi amcangyfrif o gyffredinolrwydd colli golwg BIAP dros amser (2022-2032), yn ôl difrifoldeb⁹:

Difrifoldeb colli golwg	2022	2032
Colli golwg ysgafn	3,910	4,620
Colli golwg cymedrol	1,350	1,580
Colli golwg difrifol	840	1,010
Cyfanswm	6,100	7,210

Mae Offeryn Data Colli Golwg RNIB (2023)⁹ yn amcangyfrif pa mor gyffredin yw nifer o gyflyrau llygaid ar gyfer BIAP. Defnyddiwyd y data hwn i lywio anghenion gofal iechyd llygaid Powys yn y dyfodol.

6.1 Dirywiad Macwlaidd sy'n Gysylltiedig â Henaint (AMD)

Ar draws BIAP, mae'r RNIB yn amcangyfrif bod:

- Mae 8,310 (6.2%) o bobl yn byw gyda chyfnodau cynnar AMD;
- Mae 640 (0.48%) yn byw gydag AMD sych cam hwyr;
- Mae 1,320 (0.99%) yn byw gydag AMD gwlyb cam hwyr.
- 1,860 (1.39%) o AMD cam hwyr cyfun
- Rhwng 2022 a 2032 mae'r RNIB yn amcangyfrif cynnydd o 22% (409) yn nifer y bobl sy'n byw gydag AMD cam hwyr.

6.2 Cataract

Mae'r RNIB yn amcangyfrif, ar draws BIAP:

- 2,080 (1.56%) o bobl yn byw gyda chataractau.
- Rhwng 2022 a 2032 mae'r RNIB yn amcangyfrif cynnydd o 22% (458) yn nifer y bobl sy'n byw gydag AMD cam hwyr.

6.3 Glawcoma

Ar draws BIAP, mae'r RNIB yn amcangyfrif:

- Mae 3,030 (2.278%) o bobl yn byw gyda gorbwysedd ocwlar.
- Mae 1,940 (1.45%) arall o bobl yn byw gyda glawcoma.
- Rhwng 2022 a 2032 amcangyfrifir y bydd cynnydd o 14% (272) yn nifer y bobl sy'n byw gyda glawcoma.

6.4 Retinopathi Diabetig

Ar draws BIAP, mae'r RNIB yn amcangyfrif:

- Mae 2,700 (2.03%) o bobl yn byw gyda retinopathi diabetig.
- O'r rhain, amcangyfrifir bod gan 250 (0.18%) retinopathi diabetig difrifol sy'n debygol o arwain at golled golwg sylweddol.

- Rhwng 2022 a 2032 amcangyfrifir y bydd cynnydd o 2% (54) yn nifer y bobl sy'n byw gyda retinopathi diabetig.

6.5 Cyffredinolrwydd clefydau cysylltiedig a ffactorau sy'n effeithio ar gyflyrau llygaid

Mae diabetes yn peri risg sylweddol i iechyd y llygaid, gan y gall arwain at risg uwch o glawcoma, retinopathi diabetig a chataractau. Mae nifer yr achosion ym Mhowys ar hyn o bryd yn 8%¹⁰.

Yn ogystal â chyflyrau cronig, mae ffactorau risg allweddol fel gordewdra yn cynyddu'r risg o ddatblygu diabetes, gan arwain at risg uwch o ystod o gyflyrau iechyd sy'n gysylltiedig â'r llygaid, fel y manylir uchod.

Dyma ganran y bobl a hunan-adroddodd yn ôl meini prawf ffordd o fyw ac Awdurdod Lleol ar gyfer gordewdra ¹¹:

Meini prawf	BMI
Preswylwyr Powys gyda BMI o 25 – o dan 30 (gorbwysau ond nid yn ordew)	32.04%
Preswylwyr Powys gyda BMI o 25 (gorbwysau neu'n ordew)	49.99%
Preswylwyr Powys gyda BMI 30 (gordew)	17.95%

Mae'n hysbys bod ysmegu'n cynyddu'r risg o ddatblygu dirywiad macwlaidd sy'n gysylltiedig ag oedran (AMD) a chataractau. Nododd 10.73% o drigolion Powys eu bod yn ysmegu ¹¹.

Mae rhai grwpiau ethnig mewn mwy o berygl o golli golwg, yn enwedig pobl Ddu, Asiaidd neu Leiafrifoedd Ethnig mewn mwy o berygl o glawcoma a retinopathi diabetig. Mae poblogaeth Powys sydd â'r grwpiau ethnig hyn yn is na chyfartaledd Cymru gyfan fel y manylir isod ¹².

Grwpiau ethnig preswylwyr arferol: Powys - Cymru - Cymru (2021)		
Dosbarthiad	Powys %	Cymru %
Asiaidd, Asiaidd Prydeinig neu Asiaidd Gymreig	0.9	2.9
Du, Du Brydeinig, Du Gymreig, Caribïaidd neu Affricanaidd	0.2	0.9
Grŵp Ethnig Cymysg neu Sawl Grŵp Ethnig	0.9	1.6
Gwyn	97.7	93.8
Grŵp ethnig arall	0.3	0.9

7. Llwybrau Gofal Eilaidd Cyfredol at Ofal Llygaid

Mae gan BIAP un o'r llifau gofal iechyd mwyaf cymhleth yn y DU, sy'n cynnwys gwasanaethau mewnol ym Mhowys, a chleifion sy'n teithio i fwy na phymtheg o sefydliadau GIG eraill, ar draws pum economi iechyd ledled Cymru a Lloegr.

Mae adolygiad o restr aros cleifion allanol Offthalmoleg R1 Ionawr 2025 (cleifion a ystyrir mewn perygl o niwed sy'n amhosibl newid neu ganlyniadau niweidiol sylweddol os methir eu dyddiad apwyntiad targed) ar gyfer Glawcoma a Retina yn datgelu cleifion sy'n addas i dderbyn gwasanaethau WGOS 4 ar draws pob un o'r tair ardal Clwstwr.

Oherwydd y set sgiliau optometreg gyfredol, mae gweithredu llwybrau mewn optometreg gofal sylfaenol yn gyfyngedig, felly bydd llwybrau gofal eilaidd yn parhau i fod ar waith nes y gellir gweithredu darpariaeth optometreg gofal sylfaenol ddigonol.

Mae cam cyntaf trawsnewid gwasanaeth WGOS4 i optometreg yn canolbwyntio ar weithgarwch Darparwyr Powys yn unig i ddechrau.

Comisiynir Darparwr Offthalmoleg Powys gan Ymddiriedolaeth GIG Dyffryn Gwy (prif ddarparwr), BIP Hywel Dda, Ymddiriedolaeth GIG Amwythig a Telford, BIP Bae Abertawe ar sail mewngymorth, gyda chefnogaeth tîm amlddisgyblaethol gofal llygaid BIAP.

Mae tîm amlddisgyblaethol gofal llygaid Powys yn cefnogi darparu gwasanaethau Offthalmoleg rheolaidd o chwe ysbyty cymunedol: Ystradgynlais, Aberhonddu, Llandrindod, Y Trallwng, Llanidloes, a Machynlleth. Yn ogystal, darperir gwasanaethau AMD gwlyb a gwasanaethau dydd mewn theatrau yn Ysbytai Cymunedol Aberhonddu a Llandrindod ar hyn o bryd.

Darparwr Powys @ Medi 2024	Gwaith dilynol	Cleifion newydd	Cyfanswm
Retinopathi Diabetig	85	21	106
Retina Meddygol	145	60	205
Glawcoma	968	136	1104

Mae'r gwasanaeth darparu hydroxychloroquine ym Mhowys i fod i ddechrau yn chwarter 1 2025/26. Bu oedi sylweddol oherwydd heriau cyflenwyr offer/iechyd digidol. Ar hyn o bryd, roedd gweithgaredd hydroxychloroquine yn cael ei ddarparu mewn Darparwyr GIG Cymru a GIG Lloegr cyfagos ar gyfer trigolion Powys.

Ar adeg ysgrifennu'r Asesiad Anghenion Iechyd Llygaid hwn, nid yw data atgyfeirio manwl i wasanaethau a gomisiynwyd gan BIAP ar gael yn rhwydd, fodd bynnag isod

mae Gweithgaredd Cleifion Allanol 2023/24 yn ôl Darparwr a Gomisiynwyd ar gyfer pob llwybr Offthalmoleg Cleifion Allanol, y cyfeirir ato at ddibenion dirprwyol. Mae gwaith pellach yn mynd rhagddo i ddeall y manylion y tu ôl i'r niferoedd hyn i gefnogi'r 'symudiad i'r chwith o wasanaethau' a'r adnodd iechyd llygaid ychwanegol, er mwyn gweithredu llwybrau diwygiedig o fewn gwasanaethau optometreg WGOS⁴.

Darparwr	Gweithgaredd OP Pob Llwyr Offthalmoleg
Ymddiriedolaeth GIG Amwythig a Telford	5994
Ymddiriedolaeth y GIG Dyffryn Gwy	5916
Bwrdd Iechyd Prifysgol Bae Abertawe	1902
Bwrdd Iechyd Prifysgol Hywel Dda	1518
Bwrdd Iechyd Prifysgol Aneurin Bevan	557
Bwrdd Iechyd Prifysgol Betsi Cadwaladr	442
Bwrdd Iechyd Prifysgol Cwm Taf Morgannwg	261
Bwrdd Iechyd Prifysgol Caerdydd a'r Fro	113
Holl Ddarparwyr 2023/24	16703

8. Cydymffurfiaeth â'r Ddeddf Gwahaniaethu ar sail Anabledd

Dim data ar gael ar adeg cyhoeddi.

9. Y Gymraeg

Ar 30 Mai 2019, cyflwynwyd Safonau'r Gymraeg ar gyfer pob Contractwr Gofal Sylfaenol gan Lywodraeth Cymru.

Mae'r Dyletswyddau hyn yn gofyn am y canlynol gan Contractwyr:

1. Hysbysu'r Bwrdd Iechyd Lleol os darperir gwasanaethau drwy gyfrwng y Gymraeg.
2. Darparu fersiynau Cymraeg o bob dogfen neu ffurflen a ddarperir gan y bwrdd iechyd lleol.
3. Sicrhau bod unrhyw arwydd neu hysbysiad newydd a ddarperir yn ddwyieithog.
4. Annog staff i wisgo bathodyn neu gortyn gwddf i ddangos eu bod yn gallu siarad Cymraeg neu'n dysgu Cymraeg.
5. Gofyn a chofnodi dewis iaith y claf.
6. Annog a chynorthwyo staff i ddefnyddio gwybodaeth a/neu fynychu cyrsiau hyfforddi neu ddigwyddiadau a ddarperir gan y bwrdd iechyd lleol.

Ar draws Powys, mae diwylliant Cymreig sy'n parhau i ffynnu ⁴. Datgelodd data o Gyfrifiad 2021¹³:

- Roedd gan 75% o drigolion Powys 'Dim Sgiliau Cymraeg'
- Roedd 13% yn gallu 'Siarad, Darllen ac Ysgrifennu Cymraeg'
- Roedd gan 13% gyfuniadau eraill o sgiliau Cymraeg, gan gynnwys 'Siarad a Darllen Cymraeg' a 'Siarad a Deall Cymraeg Llafar'

Y tri lleoliad sydd â'r ganran uchaf o siaradwyr Cymraeg yw¹³:

- Ardal Machynlleth (Clwstwr y Gogledd)
- Ardal Ystradgynlais (Clwstwr y De)
- Ardal Llanfyllin (Clwstwr y Gogledd)

Mae siaradwyr Cymraeg ym mhob ardal ym Mhowys ac mae'r iaith yn cael ei defnyddio mewn cymunedau ar draws y Bwrdd Iechyd.

Yn unol â'r dyletswyddau Cymraeg ar gyfer darparwyr gofal sylfaenol annibynnol¹⁴, casglodd y cyflwyniadau Ansawdd ar gyfer Optometreg 2025 ddata darpariaeth Iaith Gymraeg. Ar draws BIAP, dim ond dau (10.5%) o Gontractwyr a nododd y gallu i ddarparu gwasanaethau Optometreg drwy gyfrwng y Gymraeg. Gellir dod o hyd i'r ddarpariaeth hon o fewn un darparwr safle sefydlog yn y Trallwng (Clwstwr y Gogledd) ac un darparwr symudol ar draws y Bwrdd Iechyd. Fodd bynnag, gall pob contractwr gael mynediad at Wasanaeth Cyfieithu a Dehongli Cymru (WITS).

10. Y Gweithlu

10.1 Rhestr Cyflawnwyr Offthalmig

Ar hyn o bryd mae gan BIAP 39 o weithwyr proffesiynol cofrestredig.

Optometryddion	Myfyrwyr Optometrydd	Optegydd Cyflenwi
32	4	3

O'r 39 o weithwyr proffesiynol hyn, mae'n hysbys bod 35 yn gysylltiedig â Chontractwr a enwir. Gellir crynhoi hyn fel:

- Clwstwr y Gogledd: 17 Gweithiwr proffesiynol
- Clwstwr y Canolbarth: 6 Gweithiwr proffesiynol
- Clwstwr y De: 11 Gweithiwr proffesiynol
- Symudol: 1

- Amhenodol: 4

10.2 Gweithlu Cymwysedig Uwch

Crynohir y gweithlu lleol â chymwysterau uwch sy'n cyd-fynd â WGOS 3-5 isod:

Gweithlu Cymwysedig Uwch					
	Tystysgrif Uwch Glawcoma	Tystysgrif Proffesiynol Glawcoma	Tystysgrif Proffesiynol Retina Meddygol	Presgripsiynwyr Annibynnol	Golwg Gwan
Clwstwr y Gogledd					
Y Trallwng	0	2	3	2	2
Y Drenewydd	0	1	2	1	1
Machynlleth	0	0	0	0	1
Clwstwr y Canolbarth					
Llandrindod	1	1	1	0	2
Llanfair-ym-Muallt	1	1	1	0	1
Clwstwr y De					
Y Gelli Gandryll	0	0	0	0	0
Crucywel	0	1	1	0	1
Aberhonddu	0	1	1	2	2
Ystradgynlais	0	1	0	0	1

11. Clystyrau Powys

Mae Powys wedi'i rhannu'n dri Chlwstwr: Gogledd Powys, Canolbarth Powys, a De Powys, pob un wedi'i siapio gan ddaearyddiaeth naturiol y sir ac olion traed cymunedol.

Mae'r Clystyrau hyn yn gweithio ochr yn ochr â'r Bwrdd Iechyd i greu cynlluniau sydd â'r nod o wella iechyd a lles y boblogaeth leol. Eu nod yw dylunio gwasanaethau sy'n diwallu anghenion penodol y gymuned, gwella mynediad trwy gynnig mwy o wasanaethau lleol, a lleihau'r galw am ofal aciwt.

Mae'r Clystyrau'n dwyn ynghyd amryw o gynrychiolwyr cymunedol a gwasanaethau i ddatblygu cynlluniau sy'n canolbwyntio ar:

- Gwella iechyd a lles y boblogaeth leol
- Gwella ansawdd y gwasanaethau gofal (sicrhau eu bod yn amserol, yn ddiogel, yn effeithiol, wedi'u teilwra'n unigol, ac yn urddasol)

- Cynyddu effeithlonrwydd darparu gwasanaethau gofal⁴.

Mae Clystyrau Powys yn cydweithio ar gynllunio a darparu gofal, gan greu cyfleoedd i hyrwyddo model gofal cynaliadwy fel rhan o'r Cynllun Ardal. Maent yn cyd-fynd â blaenoriaethau gweinidogol, y cynllun ardal, a chynllun y bwrdd iechyd, gan ystyried anghenion y boblogaeth leol. Ar gyfer 2025/26, mae Clystyrau Powys wedi gosod blaenoriaethau a chamau gweithredu mewn pum maes allweddol:

- Gwella Mynediad at Wasanaethau Sylfaenol a Chymunedol
- Llwybrau Gofal, gwasanaethau hanfodol, a pharhad busnes
- Gofal Brys a Gofal mewn Argyfwng
- Iechyd Meddwl a Lles
- Y Gweithlu a Lles

11.1 Clwstwr y Gogledd

Mae Clwstwr Gogledd Powys yn cynnwys saith Practis Meddyg Teulu, wedi'u lleoli yn y trefi canlynol:

- Llanfyllin, gyda meddygfeydd cangen yn Llanrheadr Y Mochnant a Llandysilio
- Y Trallwng, gyda meddygfa gangen yng Nghegidfa
- Llanfair Caereinion
- Trefaldwyn, gyda meddygfa gangen yn y Drenewydd
- Y Drenewydd
- Machynlleth
- Llanidloes, gyda meddygfa gangen yng Nghaersws

Mae pob practis yng nghlwstwr y gogledd yn bractisau dosbarthu, sy'n darparu gwasanaethau iechyd i boblogaeth wledig o tua 64,000 o gleifion.

Deg practis deintyddol y GIG wedi'u lleoli yn y trefi canlynol:

- Llanfair Caereinion
- Llansantffraid
- Llanidloes
- Machynlleth
- Y Drenewydd
- Y Trallwng

Wyth Fferyllfa Gymunedol wedi'u lleoli yn y trefi canlynol:

- Y Drenewydd
- Y Trallwng
- Llanfyllin

- Llanidloes
- Machynlleth

Chwe phractis Optometreg wedi'u lleoli yn y trefi canlynol:

- Y Trallwng
- Y Drenewydd
- Machynlleth

Mae pedwar ysbyty cymunedol, wedi'u lleoli ym Machynlleth, y Drenewydd, Llanidloes a'r Trallwng, yn darparu ystod o wahanol wasanaethau ar draws y pedwar safle megis cyfleusterau Cleifion Allanol, Uned Mân Anafiadau, Cyfleusterau Pelydr-X, gwasanaethau Therapi, Canolfan Eni dan arweiniad Bydwagedd, ward feddygol gyffredinol cleifion mewnol, Dialysis, gwasanaethau Strôc arbenigol, gwasanaethau adsefydlu a gofal lliniarol. Darperir gwasanaethau Offthalmoleg gofal eilaidd o Fachynlleth, Llanidloes a'r Trallwng.

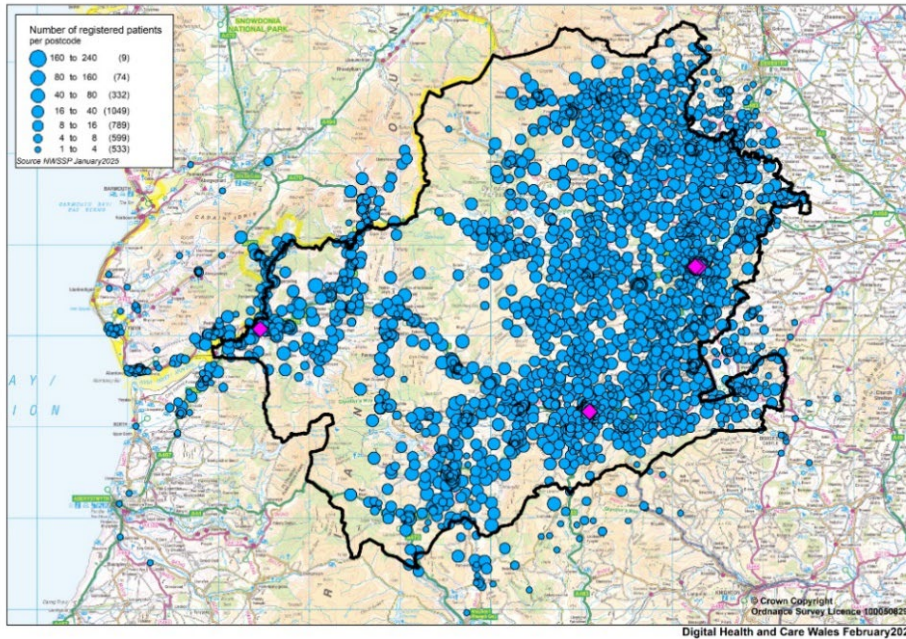
Mae yna Ganolfan Plant hefyd, sy'n darparu amrywiaeth o glinigau Cymunedol i blant a phobl ifanc, a chyfleuster lechyd Meddwl pwrpasol, wedi'i lleoli yn y Drenewydd, sy'n darparu amrywiaeth o wasanaethau iechyd meddwl cymunedol.

Mae amrywiaeth o wasanaethau'r Trydydd sector yn cael eu darparu ar draws Clwstwr De Powys, gan gynnwys iechyd meddwl, cymorth cartref a gwasanaethau cyfeillio.

Mae Cymdeithas Mudiadau Gwirfoddol Powys, sy'n gweithio mewn partneriaeth â Chyngor Sir Powys a Bwrdd Iechyd Addysgu Powys, yn darparu Gwasanaeth Cysylltwyr Cymunedol, Cysylltydd Cymunedol Canser, gwasanaeth ymgysylltu lechyd a Lles, a gwasanaeth Gwybodaeth Iechyd Meddwl.

Mae'r map isod yn tynnu sylw at y cleifion sydd wedi cofrestru gyda meddygon teulu yng Nghlwtwr y Gogledd a lleoliad y Practisau Optometreg:

Powys Teaching Health Board - North Cluster registered patients



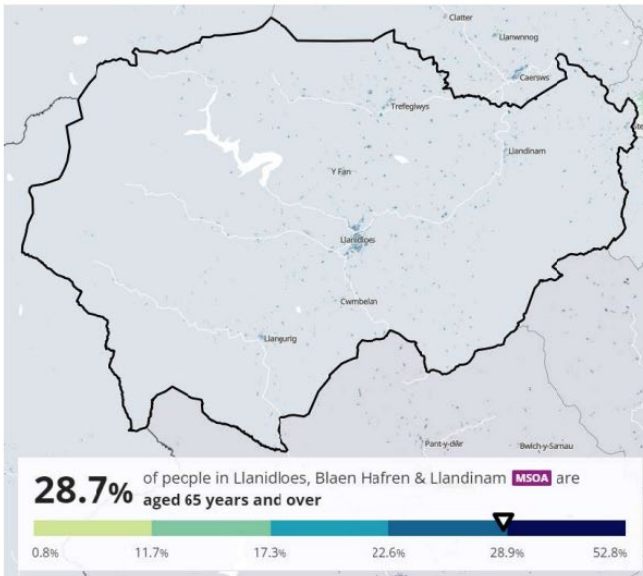
Optometryddion Jonathan Partridge	Y Trallwng
Specsavers Y Trallwng	Y Trallwng
Optegwyr Mehta	Y Trallwng
Optegwyr Mehta	Y Drenewydd
Specsavers Vision Plus	Y Drenewydd
Probert & Williams Eyecare	Machynlleth

11.1.1 Mae nodweddion demograffig allweddol Clwstwr y Gogledd yn cynnwys:

ACEHG Llanidloes, Blaen Hafren a Llandinam

- Nid oes gan yr ACEHG hwn o'i 4 AGEHI o fewn yr 20% mwyaf difreintiedig o holl AGEHI Cymru.
- Mae 34.8% o gartrefi yn gartrefi un person
- Mae 13.4% o'r boblogaeth yn 75 oed neu'n hŷn
- Mae 28.7% yn 65 neu'n hŷn.

Llanidloes, Blaen Hafren & Llandinam MSOA



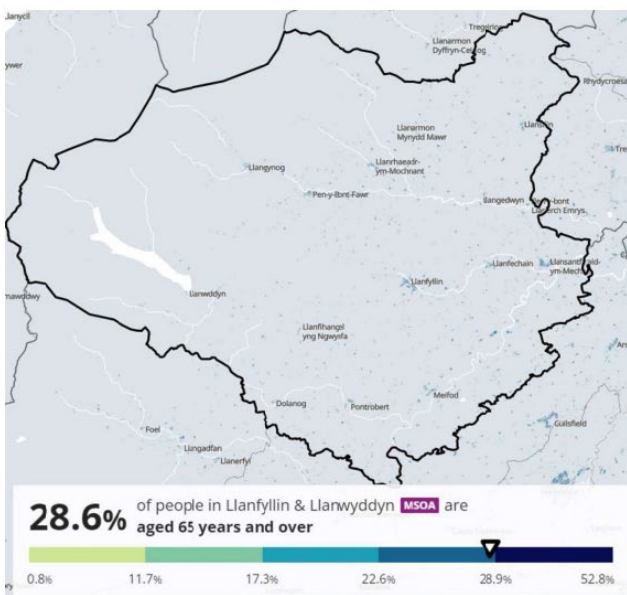
Age groups	Proportion of population
Aged 15 years & younger	15.4%
Aged 16 – 64 years	55.9%
Aged 75 years & over	13.4%
Ethnic group	Proportion of population
White	98.4%
Other Ethnic Populations	1.6%
Deprivation	
34.8% of households deprived in one dimension	
13.3% of households deprived in two dimensions	
2.3% of households deprived in three dimensions	
0.1% of households deprived in four dimensions	
34.8% of households are one-person households	

This MSOA has none of its 4 LSOAs within the most deprived 20% of all Welsh LSOAs.

ACEHG Llanfyllin and Llanwyddyn

- Nid oes gan yr ACEHG hwn o'i 5 AGEHI o fewn yr 20% mwyaf difreintiedig o holl AGEHI Cymru.
- Mae 29.5% o gartrefi yn gartrefi un person
- Mae 13.4% o'r boblogaeth yn 75 oed neu'n hŷn
- Mae 28.6% yn 65 neu'n hŷn.

Llanfyllin & Llanwyddyn MSOA



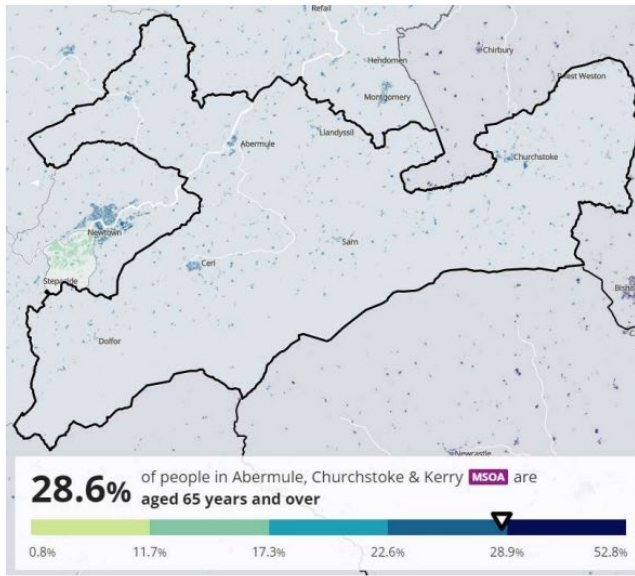
Age groups	Proportion of population
Aged 15 years & younger	15.4%
Aged 16 – 64 years	56.1%
Aged 75 years & over	13.4%
Ethnic group	Proportion of population
White	99.2%
Other Ethnic Populations	0.8%
Deprivation	
35.2% of households deprived in one dimension	
12.1% of households deprived in two dimensions	
2.0% of households deprived in three dimensions	
0.1% of households deprived in four dimensions	
29.5% of households are one-person households	

This MSOA has none of its 5 LSOAs within the most deprived 20% of all Welsh LSOAs.

ACEHG Aber-miwl, Yr Ystog a Cheri

- Nid oes gan yr ACEHG hwn o'i 3 AGEHI o fewn yr 20% mwyaf difreintiedig o holl AGEHI Cymru.
- Mae 26.23% o gartrefi yn gartrefi un person
- Mae 13.1% o'r boblogaeth yn 75 oed neu'n hŷn
- Mae 28.6% yn 65 neu'n hŷn.

Abermule, Churchstoke & Kerry MSOA



Age groups	Proportion of population
Aged 15 years & younger	14.9%
Aged 16 – 64 years	56.5%
Aged 75 years & over	13.1%

Ethnic group	Proportion of population
White	98.9%
Other Ethnic Populations	1.1%

Deprivation
34.7% of households deprived in one dimension
11.9% of households deprived in two dimensions
1.4% of households deprived in three dimensions
0% of households deprived in four dimensions

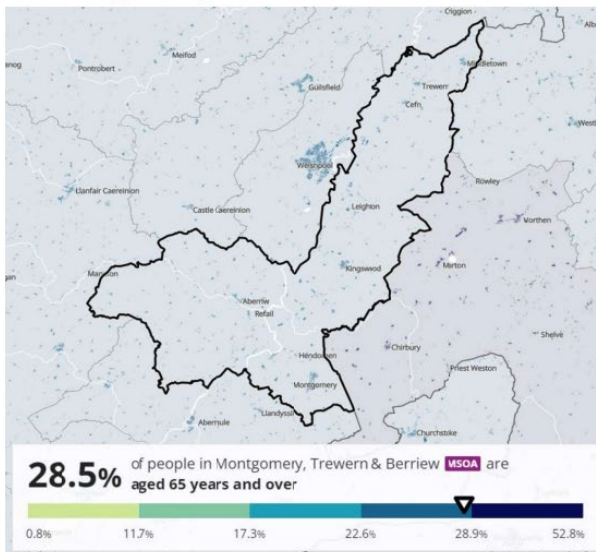
26.3% of households are one-person households

This MSOA has none of its 3 LSOAs within the most deprived 20% of all Welsh LSOAs.

ACEHG Trefaldwyn, Trewern ac Aberriw

- Nid oes gan yr ACEHG hwn o'i 4 AGEHI o fewn yr 20% mwyaf difreintiedig o holl AGEHI Cymru.
- Mae 29.5% o gartrefi yn gartrefi un person
- Mae 14.0% o'r boblogaeth yn 75 oed neu'n hŷn
- Mae 28.5% yn 65 neu'n hŷn.

Montgomery, Trewern & Berriew MSOA



Age groups	Proportion of population
Aged 15 years & younger	14.9%
Aged 16 – 64 years	56.6%
Aged 75 years & over	14.0%

Ethnic group	Proportion of population
White	99.1%
Other Ethnic Populations	0.9%

Deprivation
34.8% of households deprived in one dimension
11.3% of households deprived in two dimensions
1.7% of households deprived in three dimensions
0% of households deprived in four dimensions

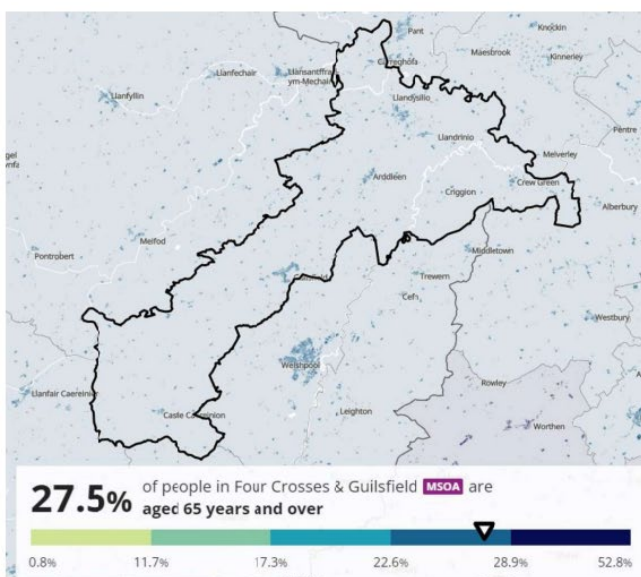
29.5% of households are one-person households

This MSOA has none of its 4 LSOAs within the most deprived 20% of all Welsh LSOAs.

ACEHG Llandysilio a Chegidfa

- Nid oes gan yr ACEHG hwn o'i 3 AGEHI o fewn yr 20% mwyaf difreintiedig o holl AGEHI Cymru.
- Mae 27.8% o gartrefi yn gartrefi un person
- Mae 12.9% o'r boblogaeth yn 75 oed neu'n hŷn
- Mae 27.5% yn 65 neu'n hŷn.

Four Crosses & Guilsfield MSOA



Age groups	Proportion of population
Aged 15 years & younger	15.1%
Aged 16 – 64 years	57.4%
Aged 75 years & over	12.9%

Ethnic group	Proportion of population
White	98.1%
Other Ethnic Populations	1.9%

Deprivation
32.6% of households deprived in one dimension
11.8% of households deprived in two dimensions
1.8% of households deprived in three dimensions
0% of households deprived in four dimensions

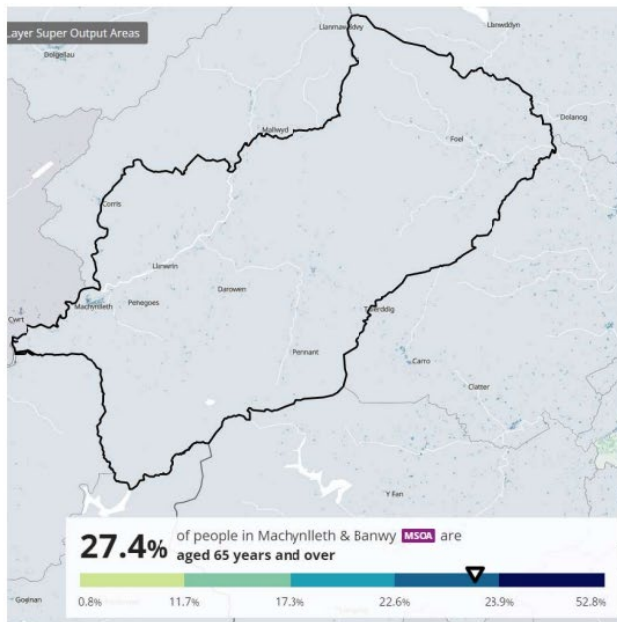
27.8% of households are one-person households

This MSOA has none of its 3 LSOAs within the most deprived 20% of all Welsh LSOAs.

ACEHG Machynlleth a Banwy

- Nid oes gan yr ACEHG hwn o'i 3 AGEHI o fewn yr 20% mwyaf difreintiedig o holl AGEHI Cymru.
- Mae 35.5% o gartrefi yn gartrefi un person
- Mae 11.8% o'r boblogaeth yn 75 oed neu'n hŷn
- Mae 27.4% yn 65 neu'n hŷn.

Machynlleth & Banwy MSOA



Age groups	Proportion of population
Aged 15 years & younger	15.1%
Aged 16 - 64 years	57.5%
Aged 75 years & over	11.8%

Ethnic group	Proportion of population
White	98.2%
Other Ethnic Populations	1.8%

Deprivation
35.1% of households deprived in one dimension
14.4% of households deprived in two dimensions
2.7% of households deprived in three dimensions
0.1% of households deprived in four dimensions

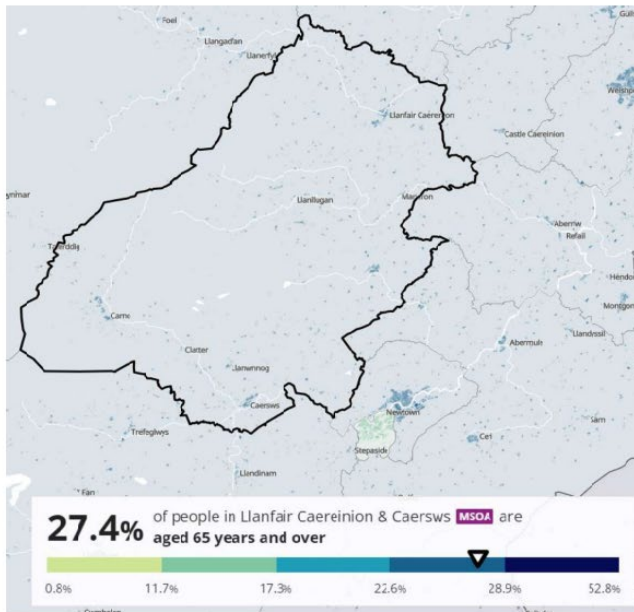
32.5% of households are one-person households

This MSOA has none of its 3 LSOAs within the most deprived 20% of all Welsh LSOAs.

ACEHG Llanfair Caereinion a Chaersws

- Nid oes gan yr ACEHG hwn o'i 3 AGEHI o fewn yr 20% mwyaf difreintiedig o holl AGEHI Cymru.
- Mae 28.4% o gartrefi yn gartrefi un person
- Mae 11.8% o'r boblogaeth yn 75 oed neu'n hŷn
- Mae 27.4% yn 65 neu'n hŷn.

Llanfair Caereinion & Caersws MSOA



Age groups	Proportion of population
Aged 15 years & younger	15.5%
Aged 16 – 64 years	57.1%
Aged 75 years & over	11.8%
Ethnic group	Proportion of population
White	98.7%
Other Ethnic Populations	1.3%
Deprivation	
34.2% of households deprived in one dimension	
12.9% of households deprived in two dimensions	
2.6% of households deprived in three dimensions	
0.1% of households deprived in four dimensions	

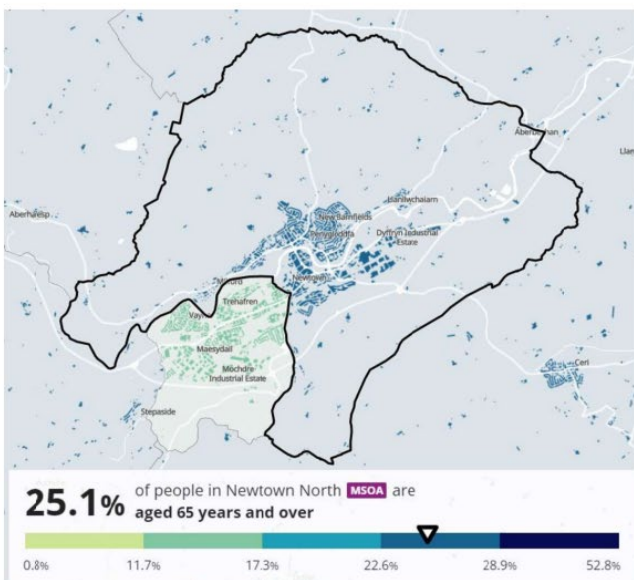
28.4% of households are one-person households

This MSOA has none of its 3 LSOAs within the most deprived 20% of all Welsh LSOAs.

ACEHG Gogledd Y Drenewydd

- Mae gan yr ACEHG hwn 1 o'i 3 AGEHI o fewn yr 20% mwyaf difreintiedig o holl AGEHI Cymru.
- Mae 40.7% o gartrefi yn gartrefi un person
- Mae 12.2% o'r boblogaeth yn 75 oed neu'n hŷn
- Mae 25.1% yn 65 neu'n hŷn.

Newtown North MSOA



Age groups	Proportion of population
Aged 15 years & younger	15.8%
Aged 16 – 64 years	59.0%
Aged 75 years & over	12.2%
Ethnic group	Proportion of population
White	96.3%
Other Ethnic Populations	3.7%
Deprivation	
33.8% of households deprived in one dimension	
15.9% of households deprived in two dimensions	
3.7% of households deprived in three dimensions	
0.1% of households deprived in four dimensions	

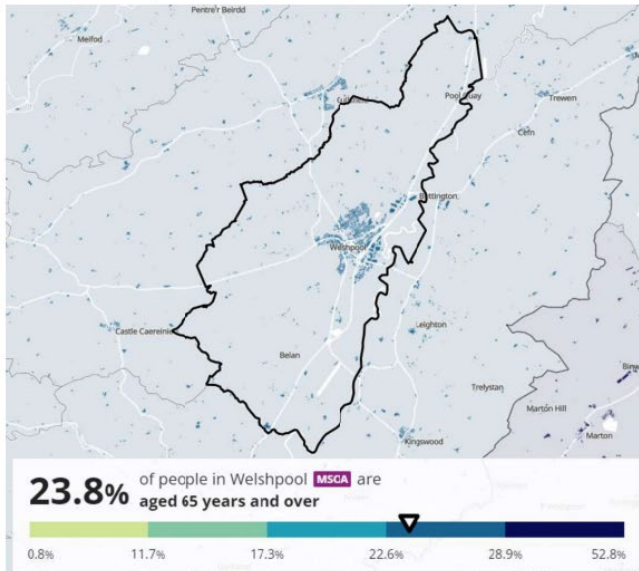
40.7% of households are one-person households

This MSOA has 1 of its 3 LSOAs within the most deprived 20% of all Welsh LSOAs.

ACEHG Y Trallwng

- Mae gan yr ACEHG hwn 1 o'i 4 AGEHI o fewn yr 20% mwyaf difreintiedig o holl AGEHI Cymru.
- Mae 32.6% o gartrefi yn gartrefi un person
- Mae 11.6% o'r boblogaeth yn 75 oed neu'n hŷn
- Mae 23.8% yn 65 neu'n hŷn.

Welshpool MSOA



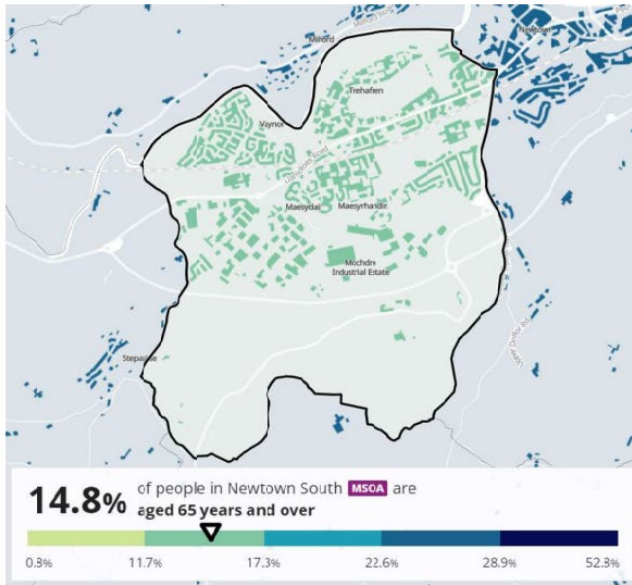
Age groups	Proportion of population
Aged 15 years & younger	16.6%
Aged 16 – 64 years	59.6%
Aged 75 years & over	11.6%
Ethnic group	Proportion of population
White	97.6%
Other Ethnic Populations	2.4%
Deprivation	
35.8% of households deprived in one dimension	
17.7% of households deprived in two dimensions	
5% of households deprived in three dimensions	
0.2% of households deprived in four dimensions	

32.6% of households are one-person households
 This MSOA has 1 of its 4 LSOAs within the most deprived 20% of all Welsh LSOAs.

ACEHG De'r Drenewydd

- Mae gan yr ACEHG hwn 1 o'i 3 AGEHI o fewn yr 20% mwyaf difreintiedig o holl AGEHI Cymru.
- Mae 32.4% o gartrefi yn gartrefi un person
- Mae 6.8% o'r boblogaeth yn 75 oed neu'n hŷn
- Mae 14.8% yn 65 neu'n hŷn.

Newtown South MSOA



Age groups	Proportion of population
Aged 15 years & younger	23.1%
Aged 16 – 64 years	62.0%
Aged 75 years & over	6.8%

Ethnic group	Proportion of population
White	97.7%
Other Ethnic Populations	2.3%

Deprivation
34.2% of households deprived in one dimension
21.0% of households deprived in two dimensions
5.1% of households deprived in three dimensions
0.2% of households deprived in four dimensions

32.4% of households are one-person households

This MSOA has 1 of its 3 LSOAs within the most deprived 20% of all Welsh LSOAs.

11.2 Clwstwr y Canolbarth

Mae Clwstwr Canolbarth Powys yn cynnwys pum Practis Meddyg Teulu, sy'n darparu gwasanaethau i boblogaeth wledig o tua 29,000 o gleifion. Mae'r practisau wedi'u lleoli yn;

- Llanfair-ym-Muallt
- Llandrindod
- Llanandras
- Tref-y-clawdd
- Rhaeadr Gwy

Chwe phractis deintyddol wedi'u lleoli yn y trefi canlynol:-

- Llanfair-ym-Muallt
- Llandrindod
- Rhayader
- Tref-y-clawdd

Saith Fferyllfa Gymunedol wedi'u lleoli yn y trefi canlynol:

- Llanfair-ym-Muallt
- Tref-y-clawdd
- Llandrindod
- Llanwrtyd
- Llanandras

- Rhaeadr Gwy

Tri phractis Optometreg wedi'u lleoli yn y trefi canlynol:

- Llanfair-ym-Muallt
- Llandrindod

Mae ysbyty cymunedol, wedi'i leoli yn Llandrindod, yn darparu ystod o wasanaethau gwahanol gan gynnwys gwasanaethau Cleifion Allanol, Uned Mân Anafiadau, Cyfleusterau Pelydr-X, gwasanaethau Therapi, Mân lawdriniaeth ac Endosgopi, Canolfan Eni dan arweiniad Bydwagedd, ward feddygol gyffredinol cleifion mewnol, Dialysis, Ward Gyffredinol / Meddygol Cleifion Mewnol, a Ward Iechyd Meddwl yr Henoed. Mae'r ysbyty cymunedol yn Llandrindod yn darparu gwasanaethau Offthalmoleg gofal eilaidd.

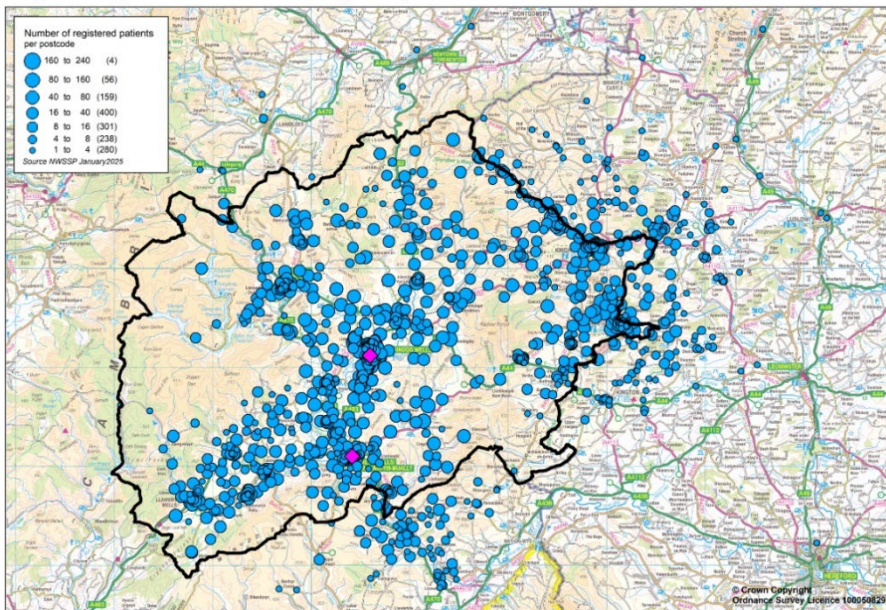
Mae yna hefyd gyfleuster Iechyd Meddwl Cymunedol, wedi'i leoli yn Llandrindod, a Chanolfan Iechyd a Gofal Integredig, sy'n darparu gwasanaethau ailalluogi arhosiadau byr.

Mae amrywiaeth o wasanaethau'r Trydydd Sector yn cael eu darparu ar draws Clwstwr Canolbarth Powys, gan gynnwys iechyd meddwl, cymorth cartref a gwasanaethau cyfeillio.

Mae Cymdeithas Mudiadau Gwirfoddol Powys, sy'n gweithio mewn partneriaeth â Chyngor Sir Powys a Bwrdd Iechyd Addysgu Powys, yn darparu Gwasanaeth Cysylltwyr Cymunedol, Cysylltydd Cymunedol Canser, gwasanaeth ymgysylltu Iechyd a Lles, a gwasanaeth Gwybodaeth Iechyd Meddwl.

Mae'r map isod yn tynnu sylw at y cleifion sydd wedi cofrestru gyda meddygon teulu yng Nghlwtwr y Canolbarth a lleoliad y Practisau Optometreg:

Powys Teaching Health Board - Mid Cluster registered patients

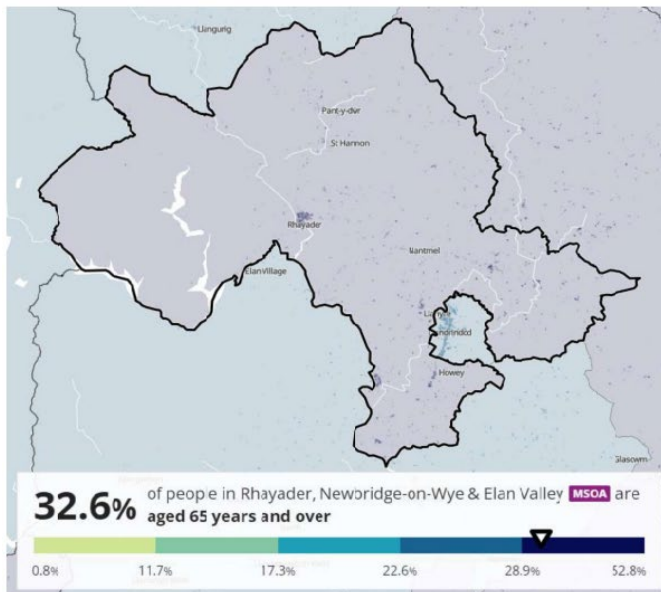


Evans & Jones	Llandrindod
SG Marshall	Llandrindod
SG Marshall	Llanfair-ym-Muallt

ACEHG Rhaeadr Gwy, Pontnewydd-ar-Wy a Chwm Elan

- Nid oes gan yr ACEHG hwn o'i 5 AGEHI o fewn yr 20% mwyaf difreintiedig o holl AGEHI Cymru.
- Mae 32.2% o gartrefi yn gartrefi un person
- Mae 15.6% o'r boblogaeth yn 75 oed neu'n hŷn
- Mae 32.6% yn 65 neu'n hŷn.

Rhayader, Newbridge-on-Wye & Elan Valley MSOA



Age groups	Proportion of population
Aged 15 years & younger	14.8%
Aged 16 – 64 years	52.6%
Aged 75 years & over	15.6%

Ethnic group	Proportion of population
White	98.3%
Other Ethnic Populations	1.7%

Deprivation
35.8% of households deprived in one dimension
13.8% of households deprived in two dimensions
2.6% of households deprived in three dimensions
0.1% of households deprived in four dimensions

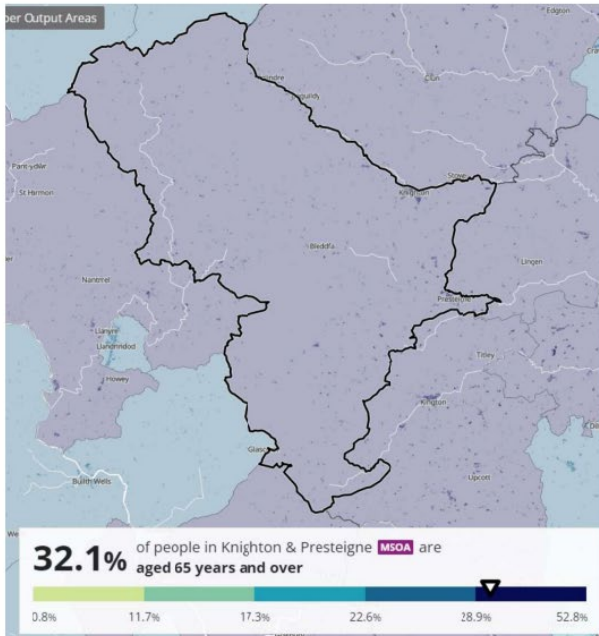
32.2% of households are one-person households

This MSOA has none of its 5 LSOAs within the most deprived 20% of all Welsh LSOAs.

ACEHG Tref-y-clawdd a Llanandras

- Nid oes gan yr ACEHG hwn o'i 7 AGEHI o fewn yr 20% mwyaf difreintiedig o holl AGEHI Cymru.
- Mae 32.1% o gartrefi yn gartrefi un person
- Mae 14.7% o'r boblogaeth yn 75 oed neu'n hŷn
- Mae 32.1% yn 65 neu'n hŷn.

Knighton & Presteigne MSOA



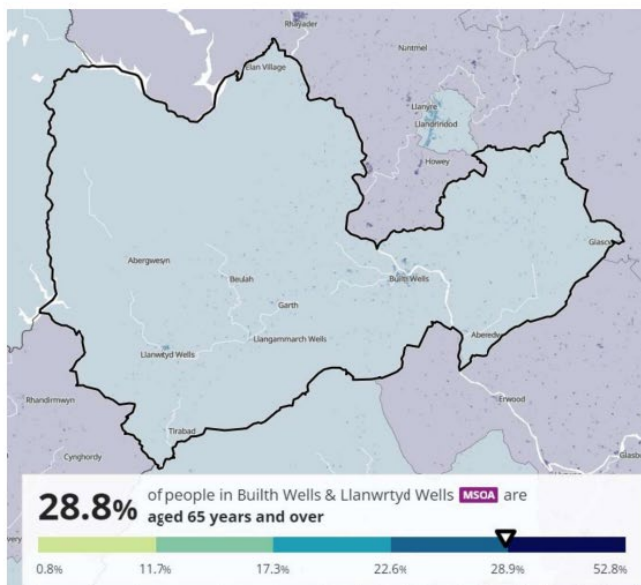
Age groups	Proportion of population
Aged 15 years & younger	13.7%
Aged 16 – 64 years	54.1%
Aged 75 years & over	14.7%
Ethnic group	Proportion of population
White	98.6%
Other Ethnic Populations	1.4%
Deprivation	
36.1% of households deprived in one dimension	
13.3% of households deprived in two dimensions	
2.0% of households deprived in three dimensions	
0.1% of households deprived in four dimensions	

32.1% of households are one-person households
 This MSOA has none of its 7 LSOAs within the most deprived 20% of all Welsh LSOAs.

ACEHG Llanfair-ym-Muallt a Llanwrtyd

- Nid oes gan yr ACEHG hwn o'i 5 AGEHI o fewn yr 20% mwyaf difreintiedig o holl AGEHI Cymru.
- Mae 33.2% o gartrefi yn gartrefi un person
- Mae 12.4% o'r boblogaeth yn 75 oed neu'n hŷn
- Mae 28.8% yn 65 neu'n hŷn.

Builth Wells & Llanwrtyd Wells MSOA



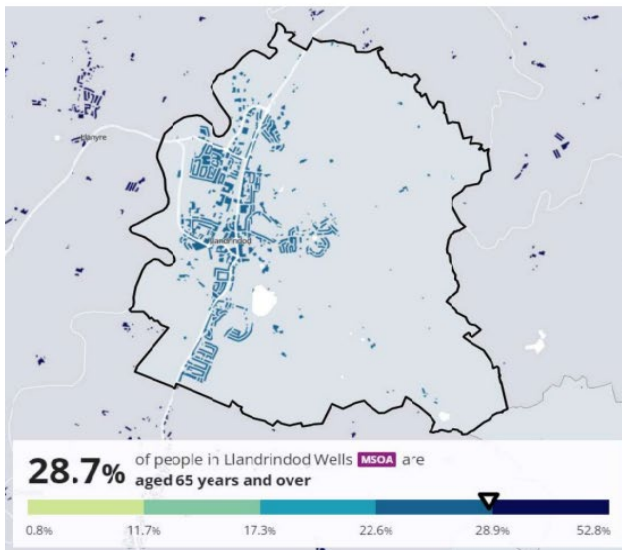
Age groups	Proportion of population
Aged 15 years & younger	14.9%
Aged 16 – 64 years	56.3%
Aged 75 years & over	12.4%
Ethnic group	Proportion of population
White	98.6%
Other Ethnic Populations	1.4%
Deprivation	
33.9% of households deprived in one dimension	
13.8% of households deprived in two dimensions	
2.3% of households deprived in three dimensions	
0% of households deprived in four dimensions	

33.2% of households are one-person households
 This MSOA has none of its 5 LSOAs within the most deprived 20% of all Welsh LSOAs.

ACEHG Llandrindod

- Mae gan yr ACEHG hwn 1 o'i 3 AGEHI o fewn yr 20% mwyaf difreintiedig o holl AGEHI Cymru.
- Mae 43.3% o gartrefi yn gartrefi un person
- Mae 15.1% o'r boblogaeth yn 75 oed neu'n hŷn
- Mae 27.7% yn 65 neu'n hŷn.

Llandrindod Wells MSOA



Age groups	Proportion of population
Aged 15 years & younger	15.3%
Aged 16 – 64 years	56.0%
Aged 75 years & over	15.1%
Ethnic group	Proportion of population
White	96.8%
Other Ethnic Populations	3.2%
Deprivation	
33.8% of households deprived in one dimension	
17.4% of households deprived in two dimensions	
5.5% of households deprived in three dimensions	
0.3% of households deprived in four dimensions	

43.3% of households are one-person households

This MSOA has 1 of its 3 LSOAs within the most deprived 20% of all Welsh LSOAs.

11.3 Clwstwr y De

Mae Clwstwr De Powys yn cynnwys pedwar Practis Meddyg Teulu, sy'n darparu gwasanaethau i boblogaeth wledig o tua 36,000 o gleifion yn y lleoliadau canlynol:

- Y Gelli Gandryll
- Aberhonddu
- Crucywel
- Ystradgynlais

Chwe phractis deintyddol wedi'u lleoli yn y trefi canlynol:-

- Aberhonddu
- Crucywel
- Ystradgynlais
- Uned Ddeintyddol Symudol

Wyth Fferyllfa Gymunedol wedi'u lleoli yn y trefi canlynol:

- Aberhonddu
- Crucywel
- Ystradgynlais
- Talgarth,
- Cwmtwrch Isaf
- Y Gelli

Chwe phractis Optometreg wedi'u lleoli yn y trefi canlynol:

- Aberhonddu
- Y Gelli Gandryll
- Crucywel
- Ystradgynlais

Mae tri ysbyty Cymunedol, wedi'u lleoli yn Aberhonddu, Bronllys ac Ystradgynlais, yn darparu ystod o wasanaethau gwahanol gan gynnwys gwasanaethau Cleifion Allanol, Uned Mân Anafiadau, Cyfleusterau Pelydr-X, gwasanaethau Therapi, Mân lawdriniaeth ac Endosgopi, Canolfan Eni dan Arweiniad Bydwagedd, Gwasanaethau Therapi, ward feddygol gyffredinol cleifion mewnol, Dialysis, Ward Gyffredinol / Meddygol Cleifion Mewnol, a Ward Iechyd Meddwl yr Henoed, a gwasanaethau ysbyty dydd. Darperir gwasanaethau Offthalmoleg gofal eilaidd o Aberhonddu ac Ystradgynlais.

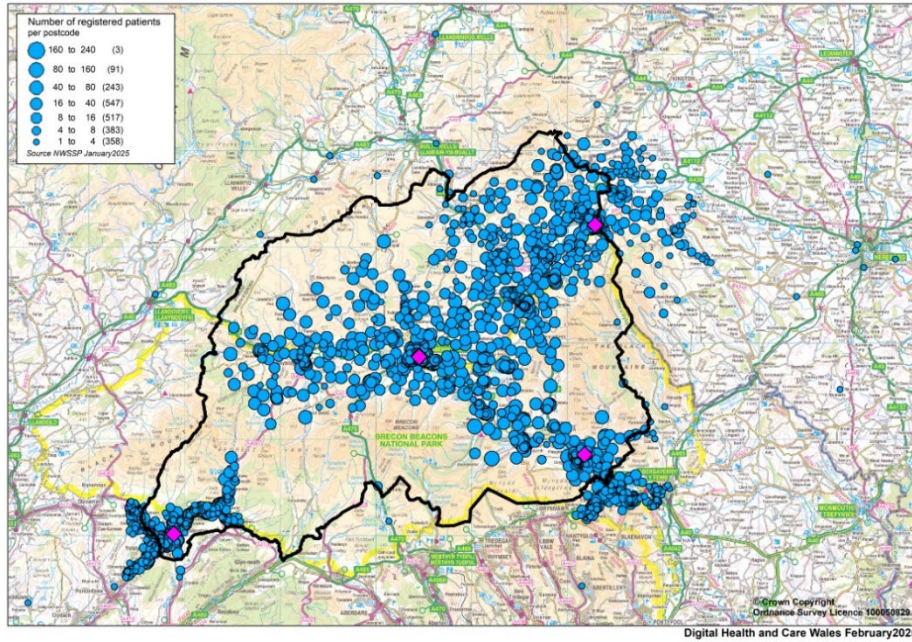
Mae yna Ganolfan Plant hefyd, sy'n darparu amrywiaeth o glinigau cymunedol i blant a phobl ifanc, ynghyd â chanolfannau Adnoddau Iechyd Meddwl pwrpasol, wedi'u lleoli yn Aberhonddu ac Ystradgynlais, sy'n darparu amrywiaeth o wasanaethau iechyd meddwl cymunedol.

Mae amrywiaeth o wasanaethau'r Trydydd Sector yn cael eu darparu ar draws Clwstwr De Powys, gan gynnwys iechyd meddwl, cymorth cartref a gwasanaethau cyfeillio.

Mae Cymdeithas Mudiadau Gwirfoddol Powys, sy'n gweithio mewn partneriaeth â Chyngor Sir Powys a Bwrdd Iechyd Addysgu Powys, yn darparu Gwasanaeth Cysylltwyr Cymunedol, Cysylltydd Cymunedol Canser, gwasanaeth ymgysylltu Iechyd a Lles, a gwasanaeth Gwybodaeth Iechyd Meddwl.

Mae'r map isod yn tynnu sylw at y cleifion sydd wedi cofrestru gyda meddygon teulu yng Nghlwtwr y De a lleoliad y Practisau Optometreg:

Powys Teaching Health Board - South Cluster registered patients

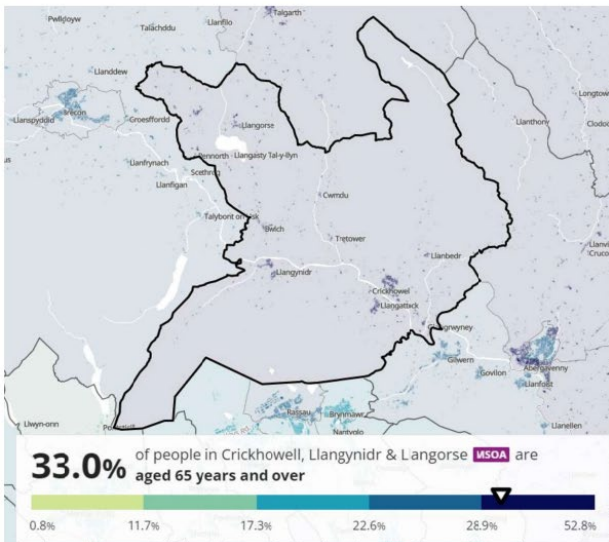


Jackson & Gill	Y Gelli Gandryll
Optometrydd ion Crucywel	Crucywel
First Optic	Aberhonddu
Specsavers Aberhonddu	Aberhonddu
Vision Express	Aberhonddu
David R Jenkins	Ystradgynlais

ACEHG Crucywel, Llangynidr a Llan-gors

- Nid oes gan yr ACEHG hwn o'i 4 AGEHI o fewn yr 20% mwyaf difreintiedig o holl AGEHI Cymru.
- Mae 28.4% o gartrefi yn gartrefi un person
- Mae 14.6% o'r boblogaeth yn 75 oed neu'n hŷn
- Mae 33.0% yn 65 neu'n hŷn.

Crickhowell, Llangynidr & Llangorse MSOA



Age groups	Proportion of population
Aged 15 years & younger	14.0%
Aged 16 – 64 years	53.0%
Aged 75 years & over	14.6%

Ethnic group	Proportion of population
White	97.2%
Other Ethnic Populations	2.8%

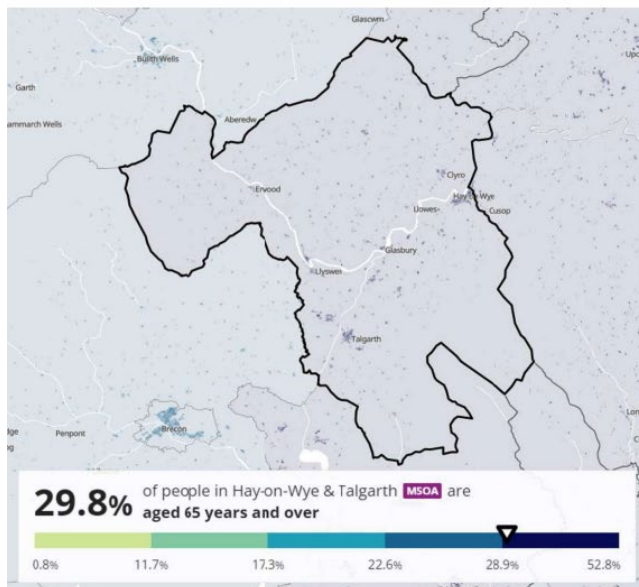
Deprivation
34.0% of households deprived in one dimension
9.2% of households deprived in two dimensions
1.9% of households deprived in three dimensions
0.1% of households deprived in four dimensions

28.4% of households are one-person households
 This MSOA has none of its 4 LSOAs within the most deprived 20% of all Welsh LSOAs.

ACEHG Y Gelli Gandryll a Thalgarth

- Nid oes gan yr ACEHG hwn o'i 5 AGEHI o fewn yr 20% mwyaf difreintiedig o holl AGEHI Cymru.
- Mae 34.9% o gartrefi yn gartrefi un person
- Mae 13.3% o'r boblogaeth yn 75 oed neu'n hŷn
- Mae 29.8% yn 65 neu'n hŷn.

Hay-on-Wye & Talgarth MSOA



Age groups	Proportion of population
Aged 15 years & younger	14.5%
Aged 16 – 64 years	55.7%
Aged 75 years & over	13.3%

Ethnic group	Proportion of population
White	98.4%
Other Ethnic Populations	1.6%

Deprivation
35.3% of households deprived in one dimension
10.3% of households deprived in two dimensions
2.1% of households deprived in three dimensions
0.1% of households deprived in four dimensions

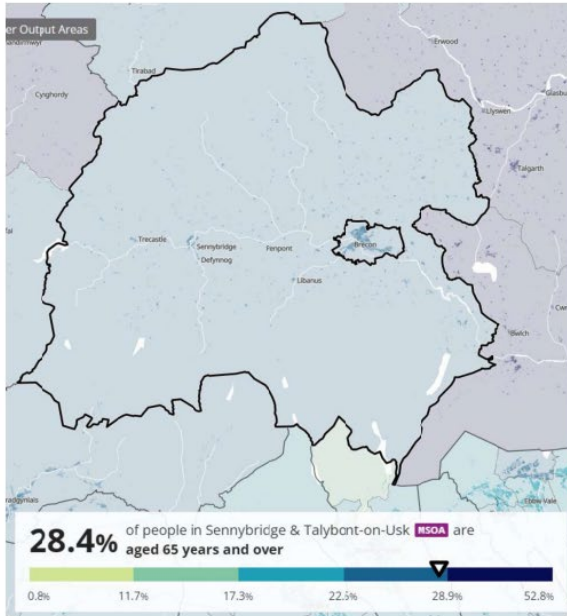
34.9% of households are one-person households

This MSOA has none of its 5 LSOAs within the most deprived 20% of all Welsh LSOAs.

ACEHG Pontsenni a Thal-y-bont ar Wysg

- Nid oes gan yr ACEHG hwn o'i 4 AGEHI o fewn yr 20% mwyaf difreintiedig o holl AGEHI Cymru.
- Mae 26.8% o gartrefi yn gartrefi un person
- Mae 12.5% o'r boblogaeth yn 75 oed neu'n hŷn
- Mae 28.4% yn 65 neu'n hŷn.

Sennybridge & Talybont-on-Usk MSOA



Age groups	Proportion of population
Aged 15 years & younger	14.7%
Aged 16 – 64 years	56.9%
Aged 75 years & over	12.5%

Ethnic group	Proportion of population
White	98.7%
Other Ethnic Populations	1.3%

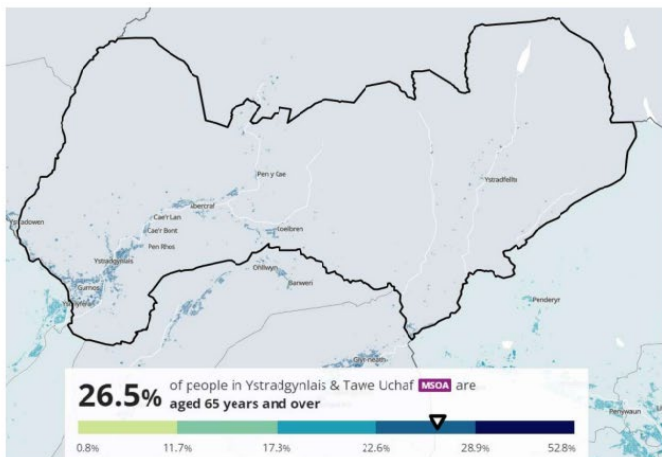
Deprivation
32.6% of households deprived in one dimension
10.9% of households deprived in two dimensions
1.3% of households deprived in three dimensions
0% of households deprived in four dimensions

26.8% of households are one-person households
 This MSOA has none of its 4 LSOAs within the most deprived 20% of all Welsh LSOAs.

ACEHG Ystradgynlais a Thawe Uchaf

- Mae gan yr ACEHG hwn 1 o'i 6 AGEHI o fewn yr 20% mwyaf difreintiedig o holl AGEHI Cymru.
- Mae 34.2% o gartrefi yn gartrefi un person
- Mae 12.7% o'r boblogaeth yn 75 oed neu'n hŷn
- Mae 26.5% yn 65 neu'n hŷn.

Ystradgynlais & Tawe Uchaf MSOA



Age groups	Proportion of population
Aged 15 years & younger	16.2%
Aged 16 – 64 years	57.3%
Aged 75 years & over	12.7%

Ethnic group	Proportion of population
White	97.4%
Other Ethnic Populations	2.6%

Deprivation
35.5% of households deprived in one dimension
18.3% of households deprived in two dimensions
5.0% of households deprived in three dimensions
0.1% of households deprived in four dimensions

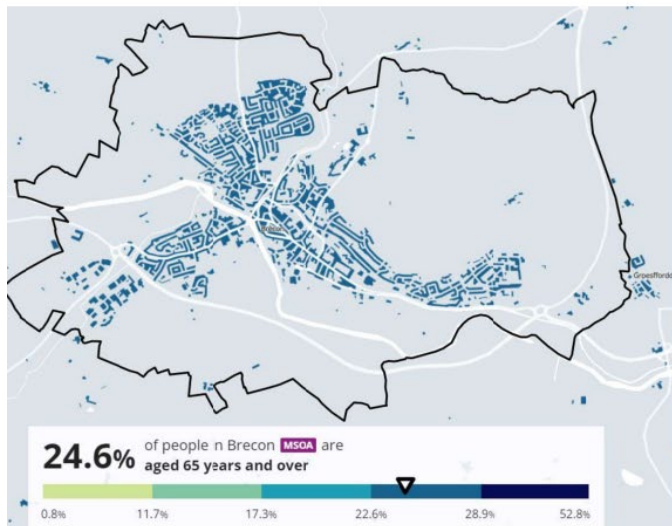
This MSOA has 1 of its 6 LSOAs within the most deprived 20% of all Welsh LSOAs. That same LSOA is also within the most deprived 10% of all Welsh LSOAs.

34.2% of households are one-person households

ACEHG Aberhonddu

- Nid oes gan yr ACEHG hwn o'i 5 AGEHI o fewn yr 20% mwyaf difreintiedig o holl AGEHI Cymru.
- Mae 38.0% o gartrefi yn gartrefi un person
- Mae 11.9% o'r boblogaeth yn 75 oed neu'n hŷn
- Mae 24.6% yn 65 neu'n hŷn.

Brecon MSOA



This MSOA has none of its 5 LSOAs within the most deprived 20% of all Welsh LSOAs.

Age groups	Proportion of population
Aged 15 years & younger	16.5%
Aged 16 – 64 years	59.0%
Aged 75 years & over	11.9%

Ethnic group	Proportion of population
White	91.6%
Other Ethnic Populations	8.4%

Deprivation
34.5% of households deprived in one dimension
13.9% of households deprived in two dimensions
2.9% of households deprived in three dimensions
0.2% of households deprived in four dimensions

38.0% of households are one-person households

11.4 Cydweithrediad Proffesiynol Optometreg

Mae'r Cydweithrediad Proffesiynol Optometreg ledled Powys, sy'n cynrychioli pob practis o fewn y tri chlwstwr ac yn cynnwys darparwyr symudol, wedi gweld ymgysylltiad da gan ymarferwyr sydd ag arweinydd yn eu lle o bob clwstwr.

Fodd bynnag, o Chwarter 4 2024/25, nid oes unrhyw arweinydd Optometreg oherwydd ymrwymadau amser cystadleuol. Mae'r Cynghorydd Optometrig bellach yn cadeirio'r Cydweithrediad ac yn mynychu cyfarfodydd Clwstwr.

Mae prosiectau clwstwr Optometreg blaenorol wedi cynnwys cyllid a chefnogaeth ar gyfer cymwysterau a'r gweithlu yng Nghlystyrau'r Gogledd a'r Canolbarth, a pheilot ROVI gofal sylfaenol yng Nghlwstwr y De. Mae blaenoriaethau ar gyfer 2025/26 yn cynnwys parhau i ymgysylltu â phob contractwr gyda phresenoldeb Cydweithredol a chefnogi blaenoriaethau clwstwr. Bydd y Bwrdd Iechyd yn gweithio gyda'r Pwyllgor Optegol Rhanbarthol ac Optometreg Cymru i gefnogi aelodau'r Cydweithrediad a cheisio recriwtio arweinydd ar gyfer pob un o'r tair ardal clwstwr.

12. Cynlluniau Pontio/Trawsnewid i Ddiwallu Anghenion Iechyd Llygaid yn y Dyfodol

Oherwydd poblogaeth sy'n heneiddio a chynnydd yn nifer y prif gyflyrau llygaid, mae galw cynyddol am bob lefel o WGOS ar draws BIAP. Mae mynediad at wasanaethau Optometreg ym Mhowys wedi lleihau dros y blynyddoedd gyda phractisau'n cau, fodd bynnag, mae'r galw am WGOS 1-3 yn parhau i gael ei ddiwallu trwy gwmpas daearyddol rhesymol ar draws y Bwrdd Iechyd, gyda'r eithriad nodedig o fylchau gwasanaeth mewn rhai prif drefi ac yn benodol Gogledd-orllewin Powys.

Ar hyn o bryd ledled Powys mae carfan fach iawn o Optometryddion sydd â sgiliau a chymwysterau arbenigol i ddarparu gwasanaethau WGOS4. Mae hyn yn cynnwys dim darpariaeth WGOS 4 mewn rhai clystyrau, neu lefel isel o ddarpariaeth gwasanaeth, gan ddarparu cynnig gwasanaeth anghyfartal.

Mae cymhlethdod llwybrau gofal eilaidd Powys a'r diffyg data sydd ar gael ynghylch gweithgaredd gofal eilaidd yn ei gwneud hi'n anodd nodi'r galw gwirioneddol am wasanaethau y gellir eu trosglwyddo i ofal sylfaenol WGOS 4. Fodd bynnag, yn seiliedig ar ddemograffeg iechyd llygaid poblogaeth Powys a rhagfynegiadau'r RNIB at y dyfodol ar gyfer cyffredinolrwydd cyflyrau llygaid, mae'n amlwg bod angen penodol i ganolbwyntio ar gynyddu'r ddarpariaeth gwasanaethau ar gyfer WGOS4 gan gynnwys glawcoma, retina meddygol a hydroxychloroquine o fewn optometreg gofal sylfaenol.

Mae'r cynnydd amcangyfrifedig mewn nifer yr achosion o golli golwg yn tynnu sylw at y galw cynyddol am wasanaethau gofal llygaid. Mae hyn yn adlewyrchu'r angen parhaus i gefnogi datblygu'r gweithlu ar draws BIAP er mwyn diwallu'r galw gan WGOS yn y dyfodol.

Dyhead BIAP yw y bydd o leiaf 50% o Bractisau yn darparu'r ystod lawn o wasanaethau WGOS.

Blaenoriaeth y Bwrdd Iechyd, er mwyn bodloni'r galw yn y dyfodol, fydd parhau i gefnogi darpariaeth a datblygiad gwasanaethau WGOS gan gynnwys cefnogi a hyrwyddo'r gweithlu optometreg i ehangu eu set sgiliau ac ennill yr achrediad gofynnol.

	Darpariaeth gwasanaeth cyfredol	Cynnydd wedi'i gynllunio 2025/26	Dyheadau ar gyfer y dyfodol 2025 - 2028
WGOS 4			
Glawcoma Hidlo (Gofyniad cymhwyster Tystysgrif Uwch Glawcoma)	Darpariaeth clwstwr y canolbarth yn unig Dwy bractis yn darparu ar hyn o bryd, wedi'u lleoli yn Llandrindod a Llanfair-ym-Muallt	Roedd disgwyl i ddau bractis yng nghlwtwr y gogledd ymuno â'r gwasanaeth yn chwarter 4 2025/26 (Y Trallwng a'r Drenwydd). Bydd hyn yn darparu cyfanswm o 27% o gwmpas Powys, ond yn ardal clwstwr y gogledd a'r canolbarth yn unig. Efallai y bydd gan glwtwr y canolbarth y capasiti i gefnogi atgyfeiriadau clwstwr y de. Bydd angen cwmpasu hyn gyda phractisau'r canolbarth.	I annog practisau Clwtwr y De i ddatblygu'r cymhwyster gofynnol trwy AaGIC. Anelu at o leiaf 50% o bractisau sy'n cynnig y gwasanaeth.
Monitro Glawcoma (Gofyniad cymhwyster Tystysgrif Proffesiynol Glawcoma)	Nid oes darpariaeth ar waith ar hyn o bryd.	Rhagwelir y bydd wyth practis yn dechrau darparu yn 2025/26, gyda darpariaeth ar draws y tri chlwtwr. Tri phractis yng ngogledd Powys (Y Trallwng x 2, Y Drenwydd x1). Dau bractis yng nghanolbarth Powys (Llandrindod a Llanfair ym Muallt). Tri phractis yn ne Powys (Crucywel, Aberhonddu ac Ystradgynlais). Bydd hyn yn cwmpasu 53% o ddarpariaeth ledled Powys.	I gynnal o leiaf 50% o bractisau sy'n cynnig y gwasanaeth.
Meddygol Monitro a Hidlo Retina (Gofyniad cymhwyster Tystysgrif Proffesiynol Retina Meddygol)	Nid oes darpariaeth ar waith ar hyn o bryd.	Roedd disgwyl i naw practis ddechrau darparu gwasanaethau Retina Meddygol yn 2025/26, gan fonitro a hidlo, gan gwmpasu ar draws y tri chlwtwr. Pum practis yng ngogledd Powys (Y Trallwng x 3, Y Drenwydd x 2). Dau bractis yng nghanolbarth Powys (Llandrindod a Llanfair ym Muallt). Dau bractis yn ne Powys (Crucywel ac Aberhonddu)	Y dybiaeth yw y bydd y ddarpariaeth Retina Meddygol yn ddigonol i ddiwallu galw'r bwrdd iechyd. I gynnal cynnig gwasanaeth o 60%.

		Bydd hyn yn cwmpasu 60% o ddarpariaeth ledled Powys.	
Hydroxy-Monitro Chloroquine:	Nid oes darpariaeth ar waith ar hyn o bryd.	Mae dau bractis yng Ngogledd Powys (Y Trallwng a'r Drenewydd) yn bodloni'r gofynion cymwysterau ac offer angenrheidiol. Disgwylir i'r gwasanaeth ddechrau yn 25/26. Bydd hyn yn darparu 13% o'r cwmpas ledled Powys, ond yng nghlwtwr y gogledd yn unig.	Anelu at o leiaf 50% o bractisau sy'n cynnig y gwasanaeth.
WGOS 5	Darpariaeth gwasanaeth clwtwr y Gogledd a'r De eisoes ar waith. Pum practis sy'n darparu Clwtwr y Gogledd – Y Trallwng x 2, Y Drenewydd x 1 Clwtwr y De - Aberhonddu x 2	Disgwylir y bydd dau bractis arall yn darparu'r gwasanaeth hwn yn 2025/26. Bydd y gwasanaeth yn cael ei ymestyn i Grucywel (clwtwr y de) a Llandrindod (clwtwr y canolbarth). Bydd hyn yn darparu 47% o'r cwmpas ledled Powys, sydd ar gael ym mhob un o'r tri chlwtwr.	I annog practisau Clwtwr y canolbarth i ddatblygu'r cymhwyster gofynnol ymhellach trwy AaGIC Anelu at o leiaf 50% o bractisau sy'n cynnig y gwasanaeth.
Darpariaeth Symudol	4 darparwr symudol yn darparu gwasanaethau craidd lefel 1 a 2 1 darparwr symudol yn darparu gwasanaethau WGOS 3 yn unig Mynediad gwael yn cael ei gynnig i drigolion Powys oherwydd daearyddiaeth y sir a'r darparwyr symudol sydd	Ymgysylltu â darparwyr presennol i ddeall cynnig Powys ymhellach ochr yn ochr ag oriau craidd wedi'u cadarnhau	Sicrhau darparwyr symudol ychwanegol a chynyddu'r cynnig mynediad i gleifion

	wedi'u lleoli y tu allan i'r sir.		
--	--------------------------------------	--	--

Bydd gweithredu WGOS4 yn galluogi cyfleoedd ar gyfer cefnogaeth rheoli atgyfeiriadau ar draws gwasanaethau a llwybrau mewn-gymorth a chomisiynedig BIAP.

Bydd gweithredu a chyflwyno WGOS 4 yn cefnogi'r 'symudiad i'r chwith' o wasanaethau drwy alluogi gofal yn agosach at adref a rhyddhau capasiti Offthalmoleg o fewn ysbytai cymunedol, gwasanaethau mewnol a gofal eilaidd. Mae'n bwysig nodi y bydd Cleifion yn parhau ar lwybrau gofal eilaidd presennol nes y gellir gweithredu llwybrau WGOS.

Blaenoriaeth y Bwrdd Iechyd, er mwyn bodloni'r galw yn y dyfodol, fydd parhau i gefnogi darpariaeth a datblygiad gwasanaethau WGOS gan gynnwys cefnogi a hyrwyddo'r gweithlu optometreg i ehangu eu set sgiliau ac ennill yr achrediad gofynnol.

Mae angen ystyried capasiti optometreg i ymgymryd â gwasanaethau estynedig WGOS yn erbyn y ffactorau canlynol

- gallu practisau i ddarparu
- gallu'r ymarferydd i ddarparu
- lleoliad y gwasanaeth (oherwydd ei natur wledig)
- gwasanaethau WGOS eraill sydd ar gael yn y practis/clwstwr, a
- i beidio â bod ar draul darparu gwasanaethau gorfodol (WGOS 1 a 2)

Mae cyflymder y newid i weithredu llwybrau WGOS yn dibynnu ar y ffactorau uchod.

Yn anffodus, oherwydd daearyddiaeth a maint practisau optometreg ym Mhowys, mae risg uchel o bwyntiau methiant sengl posibl ar gyfer llwybrau WGOS, a bydd yn parhau i fod felly. Mae llwybrau WGOS yn dibynnu ar unigolion sydd â'r cymhwyster gofynnol yn gweithio mewn practisau a gall darpariaeth gwasanaeth gael ei heffeithio gan absenoldeb salwch, ymddeoliad ac optometryddion yn symud allan o'r ardal. Felly, mae angen ystyried trefniadau llwybr amgen i liniaru'r posibilrwydd hwn, fel nad yw cleifion yn mynd ar goll yn y system.

Ni all darpariaeth gwasanaeth WGOS 4 fod ar draul gwasanaethau gorfodol WGOS. Rhaid cynnal WGOS 1 a 2. Bydd angen adolygu a monitro'n barhaus allu ymarferwyr i ddiwallu'r galw am wasanaethau WGOS ynghyd â pharhad WGOS 1 a 2.

Er mwyn diwallu'r galw presennol a'r galw yn y dyfodol, bydd y Bwrdd Iechyd, trwy ei dimau gofal sylfaenol, Academi a Chlwstwr, yn parhau i weithio gydag AaGIC i gefnogi uwchsgilio'r gweithlu wedi'i dargedu yn y meysydd angenrheidiol.

Mae cyfleoedd a mentrau ariannu clwstwr sy'n caniatáu datblygu'r gweithlu optometreg, gan gynnwys cynllunio olyniaeth, yn cael eu datblygu i gefnogi

gweithrediad a chynaliadwyedd parhaus gwasanaethau WGOS ar draws ôl troed clwstwr.

13. Cyfeiriadau

1. Powys.gov.uk. Cyrchwyd 27/02/2025. 2025. <https://cy.powys.gov.uk/article/11166/Cronfa-Wybodaeth-Llesiant-Gweld-gwybodaeth-ynglyn-a-phoblogaeth-Powys>
2. Bwrdd Partneriaeth Rhanbarthol Powys. Aseiad o Anghenion y Boblogaeth. 2022.
3. Bwrdd Gwasanaethau Cyhoeddus Powys. Aseiad Lles Powys. 2022.
4. Bwrdd Iechyd Addysgu Powys Cynllun Integredig 23/24-25/26. 2023.
5. Llywodraeth Cymru. Mynegai Amddifadedd Lluosog Cymru. LIC Cyrchwyd 27/02/25, 2025. <https://statscymru.llyw.cymru/Catalogue/Community-Safety-and-Social-Inclusion/Welsh-Index-of-Multiple-Deprivation>
6. Powys.gov.uk. Cyrchwyd 27/02/2025. 2025. <https://cy.powys.gov.uk/article/11190/Cronfa-Wybodaeth-Llesiant-Gweld-gwybodaeth-ynglyn-ag-amddifadedd-MALIC-2019>
7. GIG Cymru. Llawlyfr Clinigol WGOS 1 a 2. 2025.
8. Cyngor Pobl Ddall Cymru. Cyrchwyd 27/02/2025. 2025. <https://wcb-ccd.org.uk/perspectif/powys>.
9. RNIB. Offeryn Data Colli Golwg RNIB Fersiwn 5.2 - briff colli golwg Bwrdd Iechyd Addysgu Powys. 2023.
10. GIG Cymru. Porth Gwybodaeth Gofal Sylfaenol, Crynodeb o Gyffredinolrwydd. 2023/24.
11. Llywodraeth Cymru. Arolwg Cenedlaethol Cymru: Diweddarwyd diwethaf Gorffennaf 2023.
12. Y Swyddfa Ystadegau Gwladol. Cyfrifiad. 2021.
13. Powys.gov.uk. Cyrchwyd 27/02/2025. 2025. <https://cy.powys.gov.uk/article/11195/Cronfa-Wybodaeth-Llesiant-Gweld-gwybodaeth-ynglyn-ar-Gymraeg>
14. Llywodraeth Cymru. Safonau'r Gymraeg mewn Gofal Sylfaenol. 2019.