

# CYNLLUN BLYNYDDOL BIAP

## 2026 - 2027

Blwyddyn Tri o'r Cynllun Integredig Pum Mlynedd 2024 - 2029



GIG  
CYMRU  
NHS  
WALES

Bwrdd Iechyd  
Addysgu Powys  
Powys Teaching  
Health Board

## Rhagair

Rydym yn falch o gyflwyno ein Cynllun Blynyddol uchelgeisiol a realistig ar gyfer 2026/27, sy'n cydnabod yr heriau sy'n ein hwynebu ac yn ailddatgan ein hymrwymiad i gyflawni gwelliannau go iawn a pharhaol mewn gofal iechyd i'n poblogaeth.

Fel erioed, rydym yn falch o'r gofal a ddarperir gan ein staff ymroddedig, cydwybodol a diwyd, sy'n parhau i'n hysbrydoli. Mae ein ffocws ar ansawdd, perfformiad a llywodraethu da yn parhau i fod yn ganolog i bopeth a wnawn, ac mae'r Cynllun yn amlinellu'r safbwynt cytbwys rydym wedi'i gymryd ar draws y meysydd hyn yn ogystal â chanolbwyntio ar adferiad ariannol. Rydym yn wynebu heriau sylweddol sy'n cyfrannu at sefyllfa ariannol ddiffygiol; fodd bynnag, fel y nodir yn y Cynllun hwn, mae gennym ddealltwriaeth glir ohonynt a chmau clir i'w datrys ar frys.

Mae'r camau gweithredu hyn yn seiliedig yn rhannol ar argymhellion yr adroddiad allanol uwchgyfeirio gan Grant Thornton a Phartneriaid. Cadarnhaodd yr adroddiad fod gennym afael a rheolaeth gadarn, a oedd wedi ein galluogi i gyflawni cynllun uchelgeisiol gyda lefelau hanesyddol o arbedion yn 2025/26; a byddwn yn cynnal y ffocws hwn yn 2026/27.

Er na fydd cyfanswm y cyfleoedd a nodwyd gan yr adroddiad yn ddigonol ynddynt eu hunain i ddileu'r diffyg sylfaenol, byddwn yn gwneud y mwyaf ohonynt yn y tymor byr i ganolig. Fodd bynnag, ni fydd camau gweithredu tymor byr yn unig yn ddigon i gyflawni cydbwysedd ariannol, nac i wneud y defnydd gorau o adnoddau yn wyneb yr angen, y galw a'r costau cynyddol. Felly mae'r cynllun hwn yn nodi ein dull

gweithredu ar draws tair dimensiwn o 'Risg, Adferiad a Chynaliadwyedd' ar gyfer y tymor byr, canolig a hir.

Yn ystod y ddwy flynedd ddiwethaf rydym wedi gwneud newidiadau i ofal iechyd ym Mhowys i wella canlyniadau i gleifion ac wedi gwneud dewisiadau anodd hefyd wrth gomisiynu gwasanaethau. Rydym wedi cyflawni llwyddiannau o ran cynhyrchiant ac effeithlonrwydd, er enghraifft, o ran recriwtio a lleihau gwariant ar asiantaeth. Yn y tymor byr, byddwn yn parhau i ganolbwyntio ar effeithlonrwydd drwy foderneiddio ein modelau gwasanaeth, gwella ein trefniadau comisiynu a contractio (yn unol ag adroddiad Grant Thornton) a dod â gofal yn nes at adref ar draws ystod o wasanaethau cymunedol ac arbenigeddau gofal wedi'i gynllunio.

Yn y tymor canolig, byddwn yn parhau i adeiladu ar yr hyn a ddysgom o'r holl newidiadau hyn i drawsnewid ein gwasanaethau darparwyr a'n gwasanaethau a gomisiynwyd drwy ein rhaglen drawsnewid 'Gwella Gyda'n Gilydd', gyda ffocws penodol ar ein gwasanaethau cymunedol, iechyd meddwl a gofal wedi'i gynllunio.

Ynghyd â ffocws o'r newydd ar iechyd y boblogaeth, mae'r gwaith hwn yn rhan o'n Llwybr hirdymor tuag at gydbwysedd ariannol a chynaliadwyedd. Mae hyn yn cyd-fynd â nodau cenedlaethol yn ogystal â'n Strategaeth Iechyd a Gofal leol, a rennir, 'Powys Iach a Gofalgar' a fydd yn parhau i fod yn strategaeth arweiniol i ni tan 2029.

Dr Carl Cooper,  
Cadeirydd

Hayley Thomas, Prif  
Weithredwr

# Cynnwys

<b>Adran</b>	<b>Tudalen</b>
Rhagair	2
Cyflwyniad	5
Camau Allweddol ar gyfer Risg, Adferiad a Chynaliadwyedd	5
Fframwaith Strategol a Bwriadau Strategol	7 - 8
Asesiad y Boblogaeth	9
Sbotolau ar Iechyd y Boblogaeth – Atal yr Ataliadwy	10
Heriau, Cyfleoedd a Chryfderau	11
Sbotolau ar 'Gwella Gyda'n Gilydd'	12
Cynnydd hyd yma	13
Cyflawniadau 2025–2026	14 - 15
Sbotolau ar Lwyddiannau mewn Gofal Sylfaenol a Chlystyrau	16
Ansawdd ac Ymgysylltu	17
Mewnwelediadau gan Llais	18
Sbotolau ar Gynllunio Rhanbarthol a Chenedlaethol	19
Asesiad Perfformiad a Chomisiynu	20
Asesiad y Gweithlu	21
Asesiad a Chynllun Ariannol	22 - 25
Llwybr i Gydbwysedd Ariannol a Chynaliadwyedd	26 – 32
Meysydd Cyflawni Effaith Uchel	33
<b>Crynodeb o'r Cynllun Cyflawni 2026 – 2027</b>	
Pa wahaniaeth fydd y Cynllun hwn yn ei wneud?	34
Sut y datblygwyd y Cynllun hwn, a sut i lywio'r Cynllun Cyflawni	36
Y Cynllun ar Dudalen	38
Tudalennau Crynodeb:	
Amcanion Llesiant: Canolbwyntio ar Les, Help a Chefnogaeth Gynnar, Mynd i'r Afael â'r Pedwar Mawr, Gofal Cydgysylltiedig;	39 – 42
Galluogwyr: Dyfodol y Gweithlu, Digidol yn Gyntaf, Amgylcheddau Arloesol, Trawsnewid mewn Partneriaeth	43 – 47
<b>Atodiadau</b>	
Atodiad 1: Crynodeb o Fframwaith Cynllunio GIG Cymru 2026–2029	49

Atodiad 2: Gwerthusiad yn erbyn Blaenoriaethau Strategol Ysgrifennydd y Cabinet	50
Atodiad 3: Gwerthusiad yn erbyn Camau Galluogi GIG Cymru	51
Atodiad 4: Gwerthusiad yn erbyn Fframwaith Perfformiad GIG Cymru	52

# Cyflwyniad

O ystyried maint yr heriau sy'n wynebu'r sefydliad a'r GIG ehangach ar hyn o bryd, mae hwn yn Gynllun sy'n canolbwyntio ar Risg, Adferiad a Chynaliadwyedd. Mae'r Cynllun hwn yn nodi disgwyliadau clir ar gyfer y flwyddyn i ddod, gyda llinell rhwng camau gweithredu tymor byr, trawsnewid tymor canolig, a'r Strategaeth Iechyd a Gofal hirdymor a rennir.

Caiff ein Blaenoriaethau Strategol eu hadnewyddu'n flynyddol gan ystyried ein cynnydd hyd yma, risgiau, cyd-destun amgylcheddol, cyfleoedd a heriau, a Fframweithiau Cynllunio a Pherfformiad GIG Cymru a'r dyraniad ariannol.

Mae'r meysydd cyflawni allweddol wedi'u llywio gan yr adolygiad allanol annibynnol a gynhaliwyd gan Grant Thornton and Partners mewn perthynas â statws Uwchraddio'r bwrdd iechyd. Maent wedi'u halinio â Fframwaith Comisiynu Strategol a Fframwaith Strategol Anghenion Iechyd y Boblogaeth y bwrdd iechyd yn ogystal â'r rhaglen Gwella Gyda'n Gilydd. Felly, dyma gydrannau sylfaenol y Llwybr tuag at gydbwysedd ariannol a chynaliadwyedd, sef y camau gweithredu cynnar ar gyfer Blwyddyn 1. Mae'r camau gweithredu hyn yn cyflawni yn erbyn, a byddant yn darparu mewnwelediadau pellach i adnewyddu'r biblinell o gyfleoedd ar gyfer gwella yn barhaus.

## CAMAU ALLWEDDOL AR GYFER RISG, ADFERIAD A CHYNALIADWYEDD

### Risg:

- Brechu: mynd i'r afael â risg y boblogaeth (salwch tymhorol ac anadlol) a'r angen cynyddol am ofal iechyd (BS2)
- Dulliau sy'n seiliedig ar dystiolaeth o leihau'r risg o farwolaethau amenedigol a gwella gwasanaethau niwroddatblygiadol (BS3)
- Gwydnwch System: dull partneriaeth i fynd i'r afael â'r pwysau a'r oedi mwyaf ar y system (BS9 a Thrawsnewid mewn Partneriaeth)

### Cynaliadwyedd:

- Fframwaith Strategol Iechyd y Boblogaeth (BS1)
- Rhaglen Gwella Gyda'n Gilydd
  - Dull graddol ar draws y Gymuned BS3 / Iechyd Meddwl BS8 / Gofal wedi'i Gynllunio BS5 / Menywod a Phlant BS3
  - Rhyngddibyniaeth â Bwrdd Partneriaeth Rhanbarthol Rhaglen Lles Gogledd Powys a Chanolfannau Integredig
  - Aliniad â Datblygu Clwstr Cyfan
  - Allweddol i ddatblygu Strategaeth / Cynllun Gwasanaethau Clinigol
  - Cynlluniau galluogi ar gyfer y Gweithlu, Digidol, Amgylcheddau a Phartneriaeth

### Adferiad :

- Rhaglen arbedion uchelgeisiol (Sefydliad cyfan)
- Camau Gweithredu Carlam Rhaglen Gwella Gyda'n Gilydd (BS4 a BS5):
  - Gofal Cymunedol Integredig
  - Gofal wedi'i Gynllunio ac Optimeiddio Atgyfeiriadau
  - Llwybrau Iechyd Cymunedol
  - Gwella Ansawdd i gefnogi cynhyrchiant
  - Rhaglen Effeithlonrwydd Busnes
- Gofal Cymhleth a Gofal Tu Allan i'r Ardal (BS3, BS6, BS8)
- Gofal brys, gan gynnwys ymateb i gwympiadau, un pwynt mynediad, lleihau derbyniadau brys (BS9)
- Fframwaith Comisiynu Strategol – gweithredu dewisiadau comisiynu strategol a thactegol; datblygu Model Gweithredu Cyflawn (BS10)
- Gweithredoedd Galluogi: Dyfodol y Gweithlu ac Amgylcheddau Arloesol

# 'CIPOLWG' AR Y STRATEGAETH IECHYD A GOFAL AR GYFER POWYS



RYDYN NI'N DATBLYGU  
GWELEDIGAETH AR GYFER  
DYFODOL IECHYD A  
GOFAL YM MHOWYS...



BYD  
2027  
A THU  
BYWIT...



ARWEIHYDD YM MAES IECYD A GOFAL GWLEDIG INTEGRDIG

EIN NOD YW CYFLAWNI'R  
WELEDIGAETH HON  
GYDOL OES POBL  
POWYS...



FE FYDDWN NI'N  
CEFNOGI POBL I  
WELLA'U HIECHYD  
A'U LLES TRWY...



FE FYDD EGWYDDORION  
EOLUR WRTH WRAIDD  
EIN BLAENORIAETHAU  
A'R CAMAU Y BYDDWN  
NI'N EU CYMRYD...



FE FYDD DYFODOL  
IECHYD A GOFAL YN  
GWELLA TRWY...



All illustrations by ©Suzanne Design Ltd. L30 2017 www.FranChana.com

## Fframwaith Strategol

### “ Powys Iach a Gofalgar ” yw'r Strategaeth Iechyd

a Gofal hirdymor a rennir ar gyfer Powys. Mae'r strategaeth hon yn ymgorffori'r **Amcanion Lles** a nodwyd yn dilyn ymgysylltu helaeth â chymunedau a rhanddeiliaid ac yn sicrhau bod y rhain yn ganolog i Gynllun y bwrdd iechyd. Mae hyn yn allweddol i ymateb y sefydliad i Ddeddf Llesiant Cenedlaethau'r Dyfodol (Cymru) 2015.

O ystyried pwysigrwydd y strategaeth, mae pob partner yn y Bwrdd Partneriaeth Rhanbarthol wedi cytuno y bydd yn cael ei hymestyn tan 2029.

Mae hyn yn parhau i gefnogi cyd-fynd â chynlluniau allweddol eraill ym Mhowys a'r rhanbarthau, gan gynnwys **Cynlluniau Clwstwr Powys** a **Chynllun Lles Powys**. Mae hyn yn ymgorffori camau lleol sy'n gyson â'r egwyddor 'datblygu cynaliadwy' yn Neddf Cenedlaethau'r Dyfodol a'r Pum Ffordd o Weithio:

Mae hefyd yn darparu aliniad ar draws rhaglenni trawsnewid y bwrdd iechyd a Chyngor Sir Powys, yn unigol drwy **Gwella Gyda'n Gilydd** a **Phowys Gynaliadwy** yn y drefn honno, ac ar y cyd drwy **Raglen Lles Gogledd Powys**, sef y brif raglen.

Mae iechyd a lles y boblogaeth yn ffactor sy'n uno'r cyfan uchod a chytunodd y bwrdd iechyd **ar Fframwaith Strategol Iechyd y Boblogaeth** eleni, gan nodi dull sy'n seiliedig ar dystiolaeth o 'atal yr ataliadwy'.

Mae hyn yn cryfhau'r ffocws ar ' **egwyddorion Marmot** ' sy'n nodi'r angen i fynd i'r afael â phenderfynyddion economaidd, cymdeithasol ac amgylcheddol ehangach lles, gan ysgogi mwy o degwch a gwella canlyniadau iechyd. Mae hefyd yn ymateb i broffil newidiol anghenion y boblogaeth (fel y nodir er enghraifft yn adroddiad 'Y GIG mewn 10+ Mlynedd' a gyhoeddwyd gan Lywodraeth Cymru yn 2023 (a elwir yn Adroddiad Orford).

Mae cyd-fyndiad cryf â'r nod cenedlaethol a chamau gweithredu adnewyddedig ' **Cymru Iachach** ' yn ogystal â Fframwaith Cynllunio GIG Cymru 2026-2029 (a'r Blaenoriaethau a'r gofynion Gweinidogol cysylltiedig a nodir yn 'Gwella Perfformiad Gyda'n Gilydd').

## Bwriadau Strategol

Nod y cynllun yw taro cydbwysedd gofalus, ymateb i anghenion y boblogaeth, cynnal ansawdd a pherfformiad, wrth fynd i'r afael â heriau a risgiau ariannol ac eraill, gyda golwg ar gynaliadwyedd hirdymor.

### Bwriadau Strategol Allweddol :

- Cynnal a gwella **Ansawdd** a darparu gofal diogel, amserol, effeithiol, effeithlon, cyfartal ac sy'n canolbwyntio ar y person.
- Er mwyn cyflawni **effeithlonrwydd a chynhyrchiant** eithriadol, gan gynnwys lefel uchelgeisiol o arbedion, a fydd yn gofyn am ddewisiadau anodd, er mwyn lliniaru pwysau ariannol uniongyrchol
- I nodi **Llwybr clir i Gynaliadwyedd** (sy'n angenrheidiol i gyflawni dad-ddwysáu llawn a dychwelyd i Gynlluniau Tymor Canolig Integredig), gan ymateb i adroddiad Grant Thornton
- Fel rhan o'r uchod, er mwyn sicrhau gweledigaeth glir a strategaeth hirdymor, trwy waith trawsnewidiol **Gwella Gyda'n Gilydd** a fydd yn cyflawni'r hyn sy'n cyfateb i Gynllun Gwasanaethau Clinigol sy'n addas ar gyfer calon wledig Cymru.
- Meithrin capasiti a gallu'r sefydliad i ddod yn **ddarparwr a chomisiynydd enghreifftiol**, gan arwain y ffordd ar ofal iechyd gwledig ar draws **gofal heb ei drefnu a gofal wedi'i gynllunio**, gyda symudiad i atal a 'Cymunedol o'r Cychwyn'.

- Cryfhau **comisiynu strategol a thactegol** i wneud y mwyaf o bŵer punt Powys, gan adeiladu ar flwyddyn gyntaf y Fframwaith Comisiynu Strategol.
- Er mwyn meithrin mwy o **wydnwch system**, gan weithio gyda phartneriaid yn rhanbarth Powys a systemau eraill yng Nghymru a Lloegr, gan ymateb i newidiadau strategol cyfagos a chynlluniau rhanbarthol, er mwyn ystyried anghenion poblogaeth wledig Cymru yn llawn.
- I wneud effaith drwy **leihau'r galw** mewn darparwyr a gomisiynwyd, i helpu datgloi newidiadau ehangach yn y tymor canolig hyd at hirdymor er enghraifft:
  - Optimeiddio'r defnydd o adnoddau drwy **Gamau Galluogi** gan gynnwys y gweithlu, digidol a'r amgylchedd, i ryddhau enillion cynhyrchiant a chapasiti, gwella mynediad at ofal gwerth uchel, a chefnogi trawsnewid
  - **Cynyddu gwerth** : lleihau neu ddileu defnydd is-optimaidd o adnoddau, gan gynnwys Derbyniadau Meddygol Brys y gellir eu hosgoi, Hyd Arhosiadau; gwelyau cymunedol y tu allan i'r Sir gan gynnwys y rhai ar gyfer gofal diwedd oes, i gefnogi llwybrau gofal lleol o ansawdd uchel ym Mhowys
- Yn hirdymor, **atal yr ataliadwy**, mynd i'r afael ag anghydraddoldebau iechyd a gwella canlyniadau allweddol i boblogaeth Powys

## Asesiad y Boblogaeth

Mae'r Cynllun Blynyddol hwn yn seiliedig ar asesiad cynhwysfawr o boblogaeth Powys, fel y nodir yn:

- Asesiad o Anghenion Poblogaeth Powys [www.powysrpb.org](http://www.powysrpb.org)
- Asesiad o Anghenion Lles Powys <https://cy.powys.gov.uk/article/7602/Dadansoddiad-llawn-or-asesiad-lles>
- Achos dros Newid Gwella Gyda'n Gilydd <https://biap.gig.cymru/amdanom-ni/gwella-gydan-gilydd/dogfennau-gwella-gydan-gilydd/>

Mae disgwyliad oes dynion a menywod yn uwch ym Mhowys nag yng Nghymru, ac mae pobl yn byw'n hirach mewn iechyd da na gweddill Cymru a'r DU. Mae yna ymdeimlad cryf o gymuned ac mae arolygon yn aml yn dangos lefelau uchel o bobl yn teimlo'n hapus ac mewn iechyd da. Mae diwylliant Cymreig sy'n ffynnu fwyfwy gyda 19% yn gallu siarad Cymraeg ym Mhowys.

Fodd bynnag, mae anghydraddoldebau mewn grwpiau a daearyddiaethau. **Mae 28% o'r boblogaeth dros 65 oed**. Mae hyn yn cynyddu'r angen am iechyd a gofal, gan gynnwys canser, cyflyrau anadlol a chylchrediadol, eiddilwch a dementia. **Mae 12% o'r boblogaeth yn ofalwyr di-dâl** a bydd hyn hefyd yn cynyddu dros amser. Mae cyfran uchel o drigolion Powys yn byw ar eu pennau eu hunain. Fodd bynnag, mae yna ymdeimlad cryf o gymuned a chymuned fywiog a sector gwirfoddol sy'n darparu rhwydweithiau cymorth.

Mae gan Bowys **9 ardal yn y 30% mwyaf difreintiedig yng Nghymru**, ac mae hyn yn cyd-fynd ag anghenion iechyd mwy, gan gynnwys ar gyfer y rhai mwyaf agored i niwed. Mae incwm cyfartalog aelwydydd yn is ym Mhowys o'i gymharu â gweddill Cymru ac mae 4,088 o deuluoedd yn byw mewn tloidi llwyr. Mae traean o aelwydydd yn bobl sengl; rhagwelir y bydd hyn yn codi 4.2% dros ddeng mlynedd.

**Mae pobl yn aros am driniaeth ac yn aros yn yr ysbyty yn hirach** nag y dylent. Mae gormod o bobl yn treulio dyddiau olaf eu bywydau mewn Ysbytai Cyffredinol Dosbarth yn hytrach na'u cartrefi eu hunain. Mae cymhlethdod yr angen yn dwysáu, ar draws iechyd corfforol a meddyliol. Mae pwysau uniongyrchol, gan gynnwys oedi mewn gofal, yn arwain at gostau uchel am ganlyniadau gwaeth.

**Rhagwelir y bydd y galw am wasanaethau iechyd meddwl yn cynyddu hyd at 33%** dros y 10 mlynedd nesaf.

Bu **cynnydd o 49% ar gyfer Gwasanaethau Iechyd Meddwl Plant a Phobl Ifanc** dros 4 blynedd.

Bu **cynnydd o 39% mewn apwyntiadau cleifion allanol** rhwng 2014 a 2024.

Mae natur wledig iawn y sir a'r patrwm unigryw o wasanaethau a ddarperir a chomisiynir yn creu **rhwydwaith cymhleth** o wasanaethau a llwybrau gofal.

Mae hyn yn golygu bod edrych yn hirdymor a chymryd golwg rhyng-genhedlaethol a chyfannol ar ofal iechyd yn bwysig, er mwyn adeiladu dull cynaliadwy ar gyfer Powys.

# SBOTOLAU ar Iechyd y Boblogaeth: Atal yr Ataliadwy

Mae'r bwrdd iechyd wedi cymeradwyo Fframwaith Strategol Iechyd y Boblogaeth newydd 2025 – 2035, 'Atal yr Ataliadwy' ac mae'r cynllun hwn yn cynnwys y camau gweithredu allweddol ar gyfer y cyfnod 2026 – 2027.

Mae'r dystiolaeth yn glir, mae llawer o gyflyrau iechyd cyffredin yn ataliadwy i raddau helaeth, ond mae'r galw am drin y rhain yn tyfu ac yn gyrru costau ar draws iechyd a gofal.

Mae'r fframwaith newydd yn canolbwyntio ar ymyriadau effeithiol a chost-effeithiol ar lefel y boblogaeth, yn enwedig y rhai sy'n gwella ymddygiadau iechyd. Gall y rhain leihau ffactorau risg y gellir eu hatal yn sylweddol a gwella canlyniadau iechyd hirdymor.

Gellir gwella cyfran fawr o'r canlyniadau hyn drwy fynd i'r afael â phum ymddygiad: ysmegu, defnydd alcohol, diet gwael, anweithgarwch corfforol a gorbwysau/gordewdra.

Bwrdd Iechyd Addysgu Powys

Adroddiad Blynyddol Cyfarwyddwr Iechyd y Cyhoedd 2025

**Atal yr Ataliadwy:**  
Fframwaith Strategol Iechyd y Boblogaeth ar gyfer Powys 2025-2035

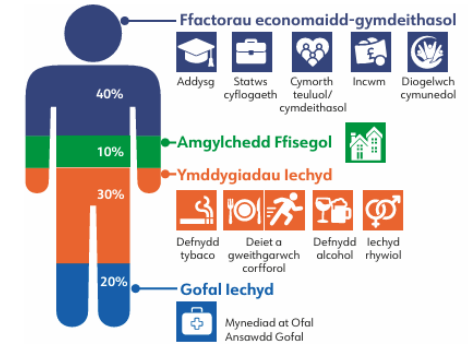
Mae Fframwaith Strategol Iechyd y Boblogaeth yn cydfynd yn agos â blaenoriaethau Ysgrifennydd y Cabinet yn Fframwaith Cynllunio GIG Cymru 2026 – 2029.

Mae'n rhan o waith partneriaeth ehangach yn rhanbarth Powys, gan yrru ymlaen y dull system gyfan sy'n rhan o Gynllun Lles y Bwrdd Gwasanaethau Cyhoeddus a'r Strategaeth Iechyd a Gofal hirdymor sy'n cael ei goruchwyllo gan y Bwrdd Partneriaeth Rhanbarthol.

I'r bwrdd iechyd, mae hwn yn elfen allweddol o ymateb y bwrdd iechyd i'r adolygiad allanol a gynhaliwyd gan Grant Thornton yn 2025 a'r Llwybr hirdymor ar gyfer cydbwysedd ariannol a chynaliadwyedd. Gyda'i gilydd, mae'r rhain i gyd yn pwysleisio'r angen i fynd i'r afael ag achosion sylfaenol y galw yn hytrach nag ymateb i'w ganlyniadau yn unig.

Mae hyn hefyd yn fframio'r gwaith trawsnewidiol sy'n cael ei wneud drwy 'Gwella Gyda'n Gilydd' a Rhaglen Lles Gogledd Powys.

Ffigur 1.7 Y blociau adeiladu ar gyfer iechyd – amcangyfrifon canrannol o'r cyfraniad at statws iechyd



# Heriau, Cyfleoedd a Chryfderau

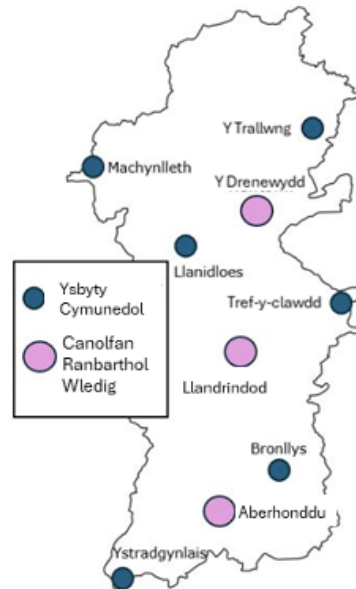
## Heriau

Fel y nodwyd yn yr Asesiad Poblogaeth, mae Powys yn wledig iawn, ac mae pobl yn byw mewn trefi bach, pentrefi a phentrefannau bach, ar draws chwarter o dirfas Cymru.

Mae rhwydwaith cymhleth o ddarpariaeth o ystyried y ddaearyddiaeth fawr, gyda thrigolion yn cael mynediad at wasanaethau iechyd ar draws darparwyr lluosog yng Ngogledd, Canolbarth a De Cymru ac ar draws y ffin yn Lloegr. Mae amrywioldeb o ran mynediad a pherfformiad ar draws y darparwyr hynny.

Mae'r bwrdd iechyd yn fach, gyda model gofal cymunedol a ddarperir trwy Ganolfan Ranbarthol Wledig a model hyb. Mae cynnal ansawdd y ddarpariaeth yn gofyn am adnoddau ac ymdrech ddwys ac mae prinder yn y gweithlu, fel sydd yn genedlaethol.

Mae'r ystâd yn hen, gyda dros draean wedi'i hadeiladu cyn 1948, sy'n uwch na chyfartaledd Cymru o 12%. Mae'r adeiladau'n anodd eu cynnal a'u cadw ac nid ydynt yn addas ar gyfer darparu gofal iechyd modern. Yn yr un modd, mae mwy i'w wneud i ehangu mynediad at fand eang a data symudol a gwella mynediad digidol heb ffiniau ym Mhowys.



Yn y cyd-destun hwn, mae'r bwrdd iechyd yn wynebu pwysau ariannol sylweddol, fel llawer o rannau eraill o'r GIG, ac mae wedi cael ei roi yn Lefel Uwchraddio 4 ar gyfer Cyllid, Strategaeth a Chynllunio gan Lywodraeth Cymru.

## Cyfleoedd a Chryfderau

Mae gennym weithlu ymroddedig a gofalgar, y mae llawer ohonynt yn byw mewn cymunedau sy'n ffynnu, yn falch ac yn gymdogol ym Mhowys. Mae model gofal sylfaenol a chymunedol Powys yn un o'r rhai mwyaf datblygedig yn y wlad, gyda Meddygaeth Deuluol, nyrsio cymunedol, deintyddiaeth, fferylliaeth, optometreg, timau iechyd meddwl cymunedol, a gweithwyr iechyd proffesiynol cysylltiedig.

Mae hanes cryf o weithio mewn partneriaeth â byrddau iechyd cyfagos, yr awdurdod lleol, y trydydd sector a'r gymuned.

Mae gan Bowys rai o'r canlyniadau iechyd gorau yng Nghymru ac mae'r bwrdd iechyd yn darparu cefnogaeth i helpu pobl gwella eu ffordd o fyw, gan gynnwys gwasanaethau fel Helpa Fi i Stopio, rhagnodi cymdeithasol i hyrwyddo ffyrdd o fyw egniol, a bwyta'n iach. Mae'r rhaglen frechu hefyd yn allweddol wrth atal salwch gan gynnwys firysau anadlol tymhorol. Mae rhaglenni sgrinio yn hanfodol wrth nodi arwyddion cynnar clefyd.

Mae sylfaen gref i ddatblygu model cynradd a chymunedol enghreifftiol ar gyfer Powys, gan adeiladu ar waith i integreiddio a chysylltu gofal ar draws iechyd a gofal – yn unol â'r weledigaeth a rennir ar gyfer ' **Powys Iach a Gofalgar** ' .

## SBOTOLAU ar y Rhaglen Gwella Gyda'n Gilydd

Am yr holl resymau a nodir uchod, a nodir ymhellach yn Achos dros Newid Gwella Gyda'n Gilydd, mae angen trawsnewid, gan weithio gyda phartneriaid, staff a chymunedau.

Mae Portffolio Gwella Gyda'n Gilydd wedi'i sefydlu i wella ansawdd a chanlyniadau i'r boblogaeth drwy sicrhau bod modelau gofal a chyfluniad gwasanaethau yn y dyfodol yn darparu gwasanaethau hyfyw ac economaidd gynaliadwy sy'n diwallu anghenion Powys wledig.

Mae dull 'Gofal Iechyd Seiliedig ar Werth' yn sail i'r gwaith hwn, er mwyn datblygu patrymau darparu a chomisiynu gwasanaethau yn y dyfodol. Ochr yn ochr â chynllunio hirdymor, mae ffocws ar gyfleoedd tymor byr a chanolig ar gyfer risg, adferiad a chynaliadwyedd.

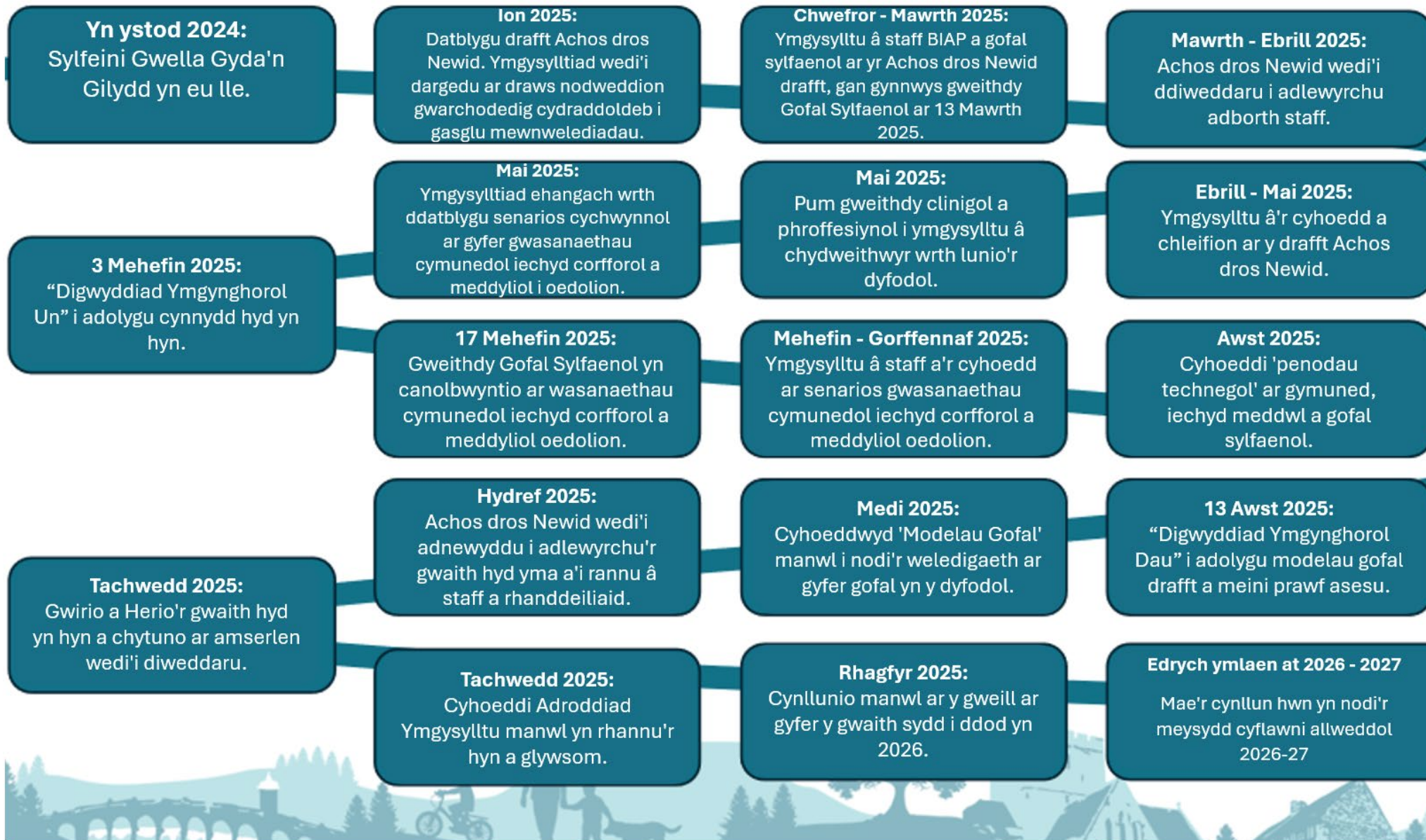
Yn ystod Gwanwyn 2025, ceisiwyd barn ar yr 'Achos dros Newid' ac mae hwn wedi'i ddiweddarau yn seiliedig ar yr adborth – gyda phenodau technegol, yn ymdrin â gwasanaethau cymunedol i oedolion, iechyd meddwl a gofal sylfaenol. Nododd hyn y cyd-destun ar gyfer y rhaglen Gwella Gyda'n Gilydd, gan ymateb i nifer o newidiadau arwyddocaol gan gynnwys pandemig Covid-19, mwy o bobl yn byw gyda chyflyrau iechyd cymhleth a lluosog, galw cynyddol ac ôl-groniadau mewn rhestrau aros, a ffactorau allanol eraill sy'n arwain at gostau cynyddol i unigolion a'u cartrefi ac i'r pwrs cyhoeddus a sefydliadau gan gynnwys y bwrdd iechyd. Wrth i'r boblogaeth a chymdeithas newid, mae angen i wasanaethau iechyd newid hefyd.

Dangosodd yr Achos dros Newid yr angen am gynllun clir i ddiwallu anghenion cymunedau Powys yn y ffordd orau dros y 10 i 25 mlynedd nesaf, gan helpu pobl i aros yn iach, ac atal afiechyd, yn ogystal â sicrhau'r ansawdd gofal, profiad a chanlyniadau gorau i'r rhai sy'n defnyddio gofal iechyd.

Mae cynnydd sylweddol wedi'i wneud ac mae'r hyn a ddysgwyd wedi llywio'r camau nesaf, a nodir yn y cynllun hwn.

- Arbenigedd mewnol ac allanol wedi'i ddwyn ynghyd i herio ffyrdd traddodiadol o weithio a datblygu modelau gofal arloesol
- Gwerthusiad yn erbyn fframwaith strategol Iechyd y Boblogaeth i ganolbwyntio ar atal yr ataliadwy
- Gwaith technegol sylweddol wedi'i gwblhau i werthuso opsiynau sy'n dod i'r amlwg, gan gynnwys asesiadau ariannol, y gweithlu, ansawdd, perfformiad a chyflawni
- Datblygu'r model cymunedol i ymateb i awydd y boblogaeth i dderbyn gofal yn agosach at adref ac i ymateb i adroddiad Grant Thornton
- Mae'r ffrwd waith Gofal wedi'i Gynllunio yn adeiladu ar allbynnau Asesiad Strategol manwl a gwblhawyd mewn partneriaeth â Gwneud Pethau'n Iawn y Tro Cyntaf gan gynnwys rheoli atgyfeiriadau.
- Mae'r meysydd cyflawni allweddol wedi'u hadlewyrchu drwy gydol y Cynllun hwn (gan gynnwys yn yr adran Gyflawni a'r Cynllun Cyflawni cysylltiedig 2026 – 2027).

## Cynnydd Hyd Yma – Rhaglen Gwella Gyda'n Gilydd



## Cyflawniadau 2025 - 2026

O ran cynnydd yn erbyn y cynllun presennol, mae pob un o'r Blaenoriaethau Strategol yn cael eu hadolygu bob chwarter gan ddangos lefel dda o gyflawni ar draws pob un o'r meysydd .

### Canolbwyntio ar Les

- Cafodd "Ataliadwy: **Fframwaith Strategol Iechyd y Boblogaeth**" ei gymeradwyo mis Medi 2025 a bydd yn galluogi dull cydlynol ac ataliol o ymdrin ag iechyd a lles.
- Safonau Cam 1 **Menter Cyfeillgar i Fabanod UNICEF** wedi'u cyflawni, gan wella canlyniadau
- Cyfraddau uchel o ran derbyn brechiadau a chyflenwi imiwneiddio effeithiol, gydag ymgysylltiad cryf gan y cyhoedd; mae dros 87% o blant yn gyfredol erbyn 5 oed.
- Cefnogodd Helpa Fi i Stopio dros 5% o'r boblogaeth ysmegu oedolion i gael mynediad at driniaeth
- Ymgyrch ymwybyddiaeth fêpio wedi'i thargedu gyda phobl ifanc, bellach ar waith ar draws ysgolion uwchradd

### Help a Chefnogaeth Gynnar

- Cynnydd sylweddol gyda **modelau gofal Gwella Gyda'n Gilydd** ar gyfer gwasanaethau cymunedol iechyd corfforol a meddyliol oedolion, ymgysylltiad eang yn fewnol ac yn allanol a chwblhau modelu galw a chapasiti a chyfres o werthusiadau
- Llwyddwyd i gyflwyno un pwynt mynediad ar gyfer brysbennu gofal **Orthopedig/Cyhyrsgerbydol**

- Mae'r Gwasanaeth **Aros yn Iach** yn cefnogi cleifion ar restrau aros y GIG i aros yn iach ac yn barod.
- Comisiynu Rhaglen GIRFT i werthuso a gyrru cyfleoedd mewn **Gofal wedi'i Gynllunio**
- Dechrau **Ymateb i Gwympiadau** Lefel 2 yn y Gymuned gan integreiddio gydag **Un Pwynt Mynediad**
- Gweler y dudalen arall am gyflawniadau pellach mewn Gofal Sylfaenol a Chlystyrau

### Mynd i'r Afael â'r Pedwar Mawr

- Mae arloesiadau wedi dod â gofal yn agosach at adref i'r rhai sydd â **chyflyrau difrifol** lluosog, ac mae gwelliannau wedi'u gwneud mewn cardioleg gymunedol, gofal diabetes a'r Rhaglen Gwella Taith Canser.
- Cafodd gwasanaethau Iechyd Meddwl gydnabyddiaeth genedlaethol fel safle arddangos ar gyfer gweithredu'r model mynediad agored o fewn yr Un Pwynt Mynediad

### Gofal Cydgysylltiedig

- Mae gweithredu'r **Fframwaith Comisiynu Strategol** wedi dechrau, a bydd yn gonglfaen ar gyfer datblygiad pellach. Mae newidiadau dros dro i wasanaethau wedi moderneiddio ac yn ailganolbwyntio **gofal cleifion mewnol ac adsefydlu** , gan wella llif cleifion a lleihau'r risg o ddatgyflyru – bydd y rhain yn llywio camau nesaf rhaglen Gwella Gyda'n Gilydd.

## Cyflawniadau 2025 – 2026 (parhad)

### Dyfodol y Gweithlu

- Arolwg Staff y GIG 2025 - cynnydd cadarnhaol o ran **ymgysylltu â staff** a diwylliant sefydliadol.
- Mae'r defnydd o'r **asiantaeth** wedi lleihau'n sylweddol, gan ddangos manteision rheolaethau ac effeithlonrwydd cryfach.
- Llwyddiannau mewn **datblygu talent** a '**Tyfu Ein Pobl Ein Hunain**' gyda phiblinellau hyfforddi fel Darpar Nyrsys, Ffisiotherapi, Radiograffydd a therapi digidol.
- Mae **datblygu arweinyddiaeth** wedi tyfu gallu arweinyddiaeth ac wedi cefnogi datblygu'r gweithlu.
- Mae effeithlonrwydd mewn prosesau **recrwtio** wedi arwain at ostyngiad o 20% yn yr Amser i Gyflogi.

### Digidol yn Gyntaf

- Gweithredu **Scan4Safety** i wella diogelwch llawfeddygol a rheoli stoc yn well.
- Mae cwblhau'r **Fframwaith Sicrwydd Seiber** yn cryfhau'r safle seiberddiogelwch.
- Mae **Caffael System Gwybodeg Radioleg** (RISP) bellach ar waith.

### Amgylcheddau Arloesol

- **Hyb Integredig Iechyd, Gofal a Lles Gogledd Powys** Achos Amlinellol Strategol/Achos Busnes

Amlinellol wedi'i gymeradwyo gan Lywodraeth Cymru.

- Achos Cyfiawnhad Busnes wedi'i ddatblygu ar gyfer cam nesaf **datblygiad Ysbyty Llandrindod**.
- Prosiectau ystadau wedi'u cyflawni'n llwyddiannus, gan gynnwys agor **ystafell fwyta'r Trallwng**.
- Dyfarniad o £90K o **Gronfa Gyfalaf Integreiddio ac Ailgydbwysio** ar gyfer achos busnes ar gyfer Hwb Integredig Heol Sba, Llandrindod.

### Trawsnewid mewn Partneriaeth

- Mae rhaglen gynhwysfawr o **ymgysylltu â rhanddeiliaid** wedi'i chynnal ar gyfer y Rhaglen Gwella Gyda'n Gilydd
- Gweithredu'r **Fframwaith Datblygu Partneriaethau** ar draws 12 partneriaeth amlasiantaeth.
- Cwblhawyd cam cyntaf yr adolygiad o **wasanaethau'r trydydd sector** gan ganolbwyntio ar gyd-fynd â blaenoriaethau strategol ac anghenion y boblogaeth.
- Lansio **gwefan Elusen Iechyd Powys**

# SBOTOLAU ar Lwyddiannau mewn Gofal Sylfaenol a Chlystyrau

## Clystyrau

- Mae dull Clwstwr Powys gyfan yn meithrin perthnasoedd cadarnhaol a **gweithio ar y cyd**, gyda rhannu dysgu o fentrau llwyddiannus.
- Mae **Cynlluniau Clwstwr** ar gyfer 2026 – 2027 wedi cael eu cytuno a'u cymeradwyo gan Grŵp Gweithredol y Bwrdd Partneriaeth Rhanbarthol (y Grŵp Traws-Glwstwr)
- O'r 13 prosiect Clwstwr yn 2025/26, mae 10 yn fyw ac ar y gweill, 1 wedi'i ohirio rhag dechrau oherwydd rhesymau tymhorol, 2 dan adolygiad
- Mae **Clwstwr y Canolbarth a'r De** yn paratoi i uno, gyda gweithrediad llawn ym mis Ebrill 2026

## Ymarfer Cyffredinol

- Cynyddodd y defnydd o **Ap y GIG** ar gyfer trefnu apwyntiadau meddyg teulu, canslo, ac presgripsiynau rheolaidd, gyda 26,219 o gleifion wedi cofrestru
- Dosbarthodd practisiau meddygon teulu y **brechlyn ffliw** i blant 2 i 3 oed, gan arwain at y nifer uchaf o blant yng Nghymru a gafodd y brechlyn.
- Canlyniadau **arolwg** cleifion: 4,493 o ymatebion gam gleifion: Roedd y rhan fwyaf o'r ymatebwyr yn teimlo eu bod wedi cael gwrandawriad (67% bob amser); yn cael gofal da (66% bob amser); Nododd 76% fod yr amseroedd aros yn iawn/byrrach na'r disgwyl
- Cydymffurfiaeth 100% â **Safonau Mynediad** ar gyfer Ch1, Ch2 a Ch3; cyflwyniad 100% o Adroddiadau Myfyriol Canol Blwyddyn cytundebol.

## Deintyddol

- Recriwtio **ymgyngorydd endodonteg** i ddod â gofal yn nes at adref
- Gweithredu **Ileoliadau myfyrwyr Deintyddol**, i gefnogi cynllunio'r gweithlu yn y dyfodol
- Prosiect clwstwr: **Nyrs ddeintyddol eiddilwch** i sicrhau bod gan gleifion sy'n agored i niwed gynllun atal gofal y geg
- **Model 'hybrid'** cryfach rhwng gwasanaeth cyflogedig Bwrdd Iechyd Addysgu Powys a model contractwr annibynnol i gryfhau gwydnwch

## Optometreg

- Mae gan 8 optometrydd y cymhwyster **rhagnodi annibynnol**
- 10 practis wedi cofrestru i ddarparu rhai agweddau ar **ofal llygaid ysbytai yn agosach at adref** (Retina Meddygol: 10 practis; Hidlo Glawcoma: 2 bractis; Monitro Glawcoma: 6 practis)

## Academi Gofal Sylfaenol a Chymunedol

- Cyflwynwyd Dysgu **Gwarchoddedig** gyda 29 o Bynciau yn cael eu cynnig a 1486 o gysylltiadau dysgwyr
- 58 o bynciau a 675 o gysylltiadau dysgwyr wedi'u cyflawni mewn **hyfforddiant clinigol ac anghlinigol**
- **Rhaglen Sylfaen Nyrsys Meddyg Teulu**: 100% wedi'i hyfforddi (pawb ond un wedi'u cadw yn y swydd)

## Ansawdd ac Ymgysylltu



Mae'r bwrdd iechyd yn mabwysiadu dull system gyfan o ymdrin ag ansawdd, gan gwmpasu'r chwe pharth yn y Ddyletswydd Ansawdd - gofal Diogel, Amserol, Effeithiol, Effeithlon, Teg, sy'n Canolbwyntio ar y Person.

Mae'r rhain wedi'u hategu gan Wybodaeth, Dysgu, Gwelliant ac Ymchwil, Arweinyddiaeth, y Gweithlu a Diwylliant.

Hyd yn hyn, y ffocws fu ar ddatblygu a chyflwyno system rheoli ansawdd gyflawn, gan sicrhau bod Cynllunio Ansawdd, Rheoli Ansawdd a Gwella Ansawdd yn hanfodol. Mae hyn wedi cynnwys aeddfedu'r Fframwaith Ansawdd a Pherfformiad Integredig a'r fframwaith uwchgyfeirio mewnol. Mae'r dull hwn wedi'i arwain yn glinigol, gyda pherchnogaeth ar y gwasanaeth a goruchwyliaeth Weithredol, i hyrwyddo dysgu a gwelliant mewn diwylliant o ddiogelwch seicolegol. Mae wedi bod yn llwyddiannus wrth dargedu cefnogaeth mewn gwasanaethau Iechyd Meddwl a Niwroddatblygiad, er mwyn galluogi'r gwasanaethau hynny i gael effeithiau cadarnhaol mesuradwy ar brofiad, mynediad a pherfformiad cleifion.

Mae Fframwaith Rheoli Digwyddiadau, Atal a Rheoli Heintiau a Stewardiaeth Wrthficrobaidd i leihau Heintiau sy'n Gysylltiedig â Gofal Iechyd wedi'u hymgorffori i gefnogi dull ymatebol a thryloyw. Bu gwelliannau amlwg fel yr adroddwyd mewn sesiynau 'Ansawdd, Perfformiad a Chyflenwi Integredig' gyda chydweithwyr Llywodraeth Cymru, mewn rheolaeth amserol, trwy adrodd yn rheolaidd ac ymrwymiad i ddiwylliant dysgu.

Mae'r bwrdd iechyd yn sefydliad sy'n gwrando, boed hynny drwy lwybrau ffurfiol, adolygiadau allanol eraill neu adborth gan ddefnyddwyr gwasanaeth a chymunedau. Gall hyn gynnwys pryderon neu gwynion ffurfiol lle mae ymatebion amserol yn hanfodol. Mae llinell olwg glir mewn ymgysylltiad parhaus â chymunedau, o'r 10,000 o leisiau a luniodd y Strategaeth Iechyd a Gofal hirdymor a rennir, i ymgynghori ar newidiadau dros dro i wasanaethau, a sgysiau ehangach am drawsnewid gan gynnwys Rhaglen Lles Gogledd Powys a'r portffolio Gwella Gyda'n Gilydd. Cesglir adborth parhaus hefyd ar draws partneriaid y Bwrdd Partneriaeth Rhanbarthol a'r Bwrdd Gwasanaeth Cyhoeddus, Llais ac eraill, i lywio mewnwelediadau.

Mae gwaith pellach wedi'i gynllunio i gryfhau'r System Rheoli Ansawdd, gweithredu'r Fframweithiau Cenedlaethol ar gyfer Gwrando ar Bobl a Phrofiad y Bobl, a mwy o sicrwydd ar wasanaethau lleol a gwasanaethau a gomisiynwyd.

## Mewnwelediadau gan Llais



Llais yw'r corff cenedlaethol, annibynnol, newydd sydd wedi'i sefydlu gan Lywodraeth Cymru yn 2023 i roi

llais cryfach i bobl Cymru yn eu gwasanaethau iechyd a gofal cymdeithasol.

Mae Llais yn sicrhau bod y rhai sy'n gwneud penderfyniadau yn defnyddio safbwyntiau a' phrofiadau y claf i gynllunio a darparu gwell gwasanaethau iechyd a gofal. Mae Llais yn gweithio gyda chyrrff GIG lleol, gofal cymdeithasol, a darparwyr gofal y trydydd sector i sicrhau bod lleisiau cleifion yn cael eu clywed yn lleol, yn rhanbarthol ac yn genedlaethol.

Mae corff Llais Rhanbarth Powys yn darparu mewnwelediadau ac adroddiadau rheolaidd, yn ffurfiol ac yn anffurfiol i'r bwrdd iechyd, i gynorthwyo gyda sganio'r gorwel, ymatebion cynnar i bryderon neu faterion a chasglu gwybodaeth i gefnogi gwneud penderfyniadau.

Yn ystod y 12 mis diwethaf, mae Llais Powys wedi ymgysylltu â'r cyhoedd drwy grwpiau cymunedol, boreau coffi a digwyddiadau wedi'u targedu yn yr ardaloedd lleol fel marchnadoedd ffermwyr a banciau bwyd. Mae digwyddiadau wedi digwydd ar draws y sir gan gynnwys Y Drenewydd, Llanfyllin, Ystradgynlais, Crucywel a Llanfair Caereinion.

Mae ymgysylltu â chleifion a thrigolion wedi canolbwyntio ar ymgysylltu wedi'i dargedu, ag effaith uchel i ymateb i flaenoriaethau cenedlaethol a materion cymunedol sy'n dod i'r amlwg. Mae Llais hefyd wedi ymweld â gwasanaethau'r GIG a gofal cymdeithasol i siarad â chleifion, trigolion a gofalwyr.

Casglwyd y themâu cyffredin canlynol mewn digwyddiadau ymgysylltu lleol (Mae'r blychau ar y dde yn dangos y aliniad â meysydd cyflawni yn y Cynllun).

- Plant a phobl ifanc
- Mynediad at wasanaethau meddyg teulu
- Gofal deintyddol y GIG
- Rôl gofalwyr a chefnogaeth gofalwyr
- Ymwybyddiaeth o'r gwasanaethau cymorth sydd ar gael
- Adborth ar bwysigrwydd gwasanaethau lleol a phryderon ynghylch gostyngiadau mewn gwasanaethau cymunedol
- Lles iechyd meddwl a chefnogaeth
- Mynediad i'r ysbyty, camau dilynol a chludeant
- Rhyddhau o'r ysbyty ac urddas
- Gofal trawsffiniol
- Cyfathrebu digidol

Blaenoriaeth Strategol  
3 Canolbwyntio ar Les

Blaenoriaeth Strategol  
4 a 5 Cymorth a

Blaenoriaeth Strategol  
8 Mynd i'r Afael â'r

Blaenoriaeth Strategol  
9 Gofal Cydgysylltiedig

Cynlluniau Galluogi  
Digidol yn Gyntaf

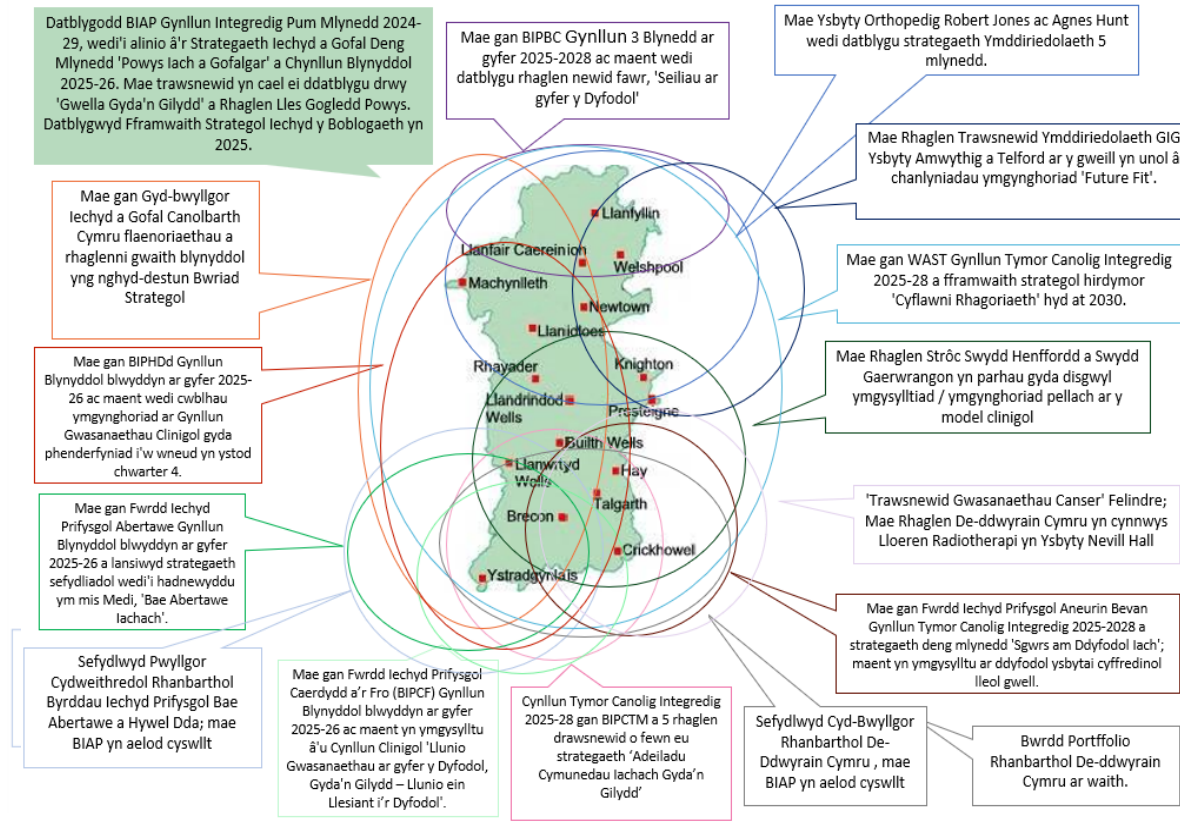
Mae'r wybodaeth hon yn gyfraniad gwerthfawr, ochr yn ochr ag ymgysylltu arall, at ddealltwriaeth y bwrdd iechyd o safbwyntiau a phrofiadau bywyd cleifion, gofalwyr a chymunedau.

# SBOTOLAU ar Gynllunio Rhanbarthol a Chenedlaethol

Mae'r cynllun hwn wedi'i lywio gan, ac yn ymateb i, gyd-ddibyniaethau cymhleth ar draws cynlluniau rhanbarthol a chenedlaethol a rhaglenni newid strategol. Mae Bwrdd Partneriaeth Ranbarthol Powys a Bwrdd Gwasanaethau Cyhoeddus Powys yn allweddol i weithio rhanbarthol ym Mhowys, gyda Chydbwyllgor Iechyd a Gofal Canolbarth Cymru yn dwyn ynghyd bartneriaid yn y rhanbarth ehangach.

Ar lefel genedlaethol, mae'r bwrdd iechyd yn gweithio'n agos gyda'r Rhaglenni Strategol a'r Rhwydweithiau Clinigol a oruchwyliwr gan Berfformiad a Gwella'r GIG, a chyda phartneriaid cenedlaethol eraill gan gynnwys Iechyd a Gofal Digidol Cymru (IGDC), Partneriaeth Cydwasanaethau GIG Cymru, Addysg a Gwella Iechyd Cymru (AaGIC) a Chydbwyllgor Comisiynu GIG Cymru (sy'n feicanwaith allweddol i'r bwrdd iechyd mewn perthynas â darparu gwasanaethau Arbenigol ac Ambiwlans).

Mae'r bwrdd iechyd yn defnyddio proses systematig ar gyfer sganio'r gorwel, trwy gyfrifiadau chwarterol, i alluogi cyfranogiad a chamau gweithredu wedi'u targedu ar draws partneriaethau a rhaglenni allweddol.



Nodir camau gweithredu wedi'u targedu, sy'n ymateb i, yn lliniaru ac yn manteisio ar y cyfleoedd sy'n gysylltiedig â'r dirwedd strategol gymhleth hon, drwy gydol y Cynllun Cyflawni ar gyfer Blaenoriaethau Strategol allweddol ac mae camau gweithredu galluogi pellach (sy'n cwmpasu datblygu partneriaethau, cyflawni, sicrwydd a llywodraethu) hefyd wedi'u cynnwys yn yr adran 'Trawsnewid mewn Partneriaeth'.

## Asesiad Perfformiad a Chomisiynu

Mae'r cynllun wedi'i lywio gan asesiad o berfformiad a chyflenwi ar gyfer gwasanaethau Darparwr BIAP a gwasanaethau a gomisiynwyd. Mae perfformiad cyffredinol yn unol â nodau cenedlaethol fel darparwr, ac nid yw'r bwrdd iechyd mewn camau uwchgyfeirio ar gyfer unrhyw feysydd perfformiad.

Mae perfformiad mewn gwasanaethau wedi'u comisiynu yn fwy cymhleth, ar draws gofal eilaidd, gofal wedi'i gynllunio ac arbenigol yng Nghymru a Lloegr.

O ran cynnydd yn erbyn y cynllun presennol, mae pob un o'r Blaenoriaethau Strategol yn cael eu hadolygu bob chwarter ac mae'r sefyllfa ar adeg cyhoeddi'r Cynllun hwn (hyd at ddiwedd Chwarter 3 2025/26) yn dangos lefel dda o gyflawni ar draws pob un o'r meysydd. Mae rhagor o fanylion ar gael ar wefan y bwrdd iechyd [Cyfarfodydd y Bwrdd - Bwrdd Iechyd Addysgu Powys](#) .

Mae asesiad wedi'i gynnal ar draws y disgwyliadau perfformiad, ansawdd a chyflawni allweddol yn Fframwaith Cynllunio GIG Cymru 2026 – 2029, gan gynnwys:

- Asesiad o hyder cyflawni yn erbyn blaenoriaethau Ysgrifennydd y Cabinet
- Y sefyllfa bresennol a'r sefyllfa ragweledig yn erbyn y Camau Galluogi
- Asesiad yn erbyn mesurau allweddol Fframwaith Perfformiad GIG Cymru, gan gynnwys modelu manwl o senarios ar

gyfer llwybrau gofal wedi'u cynllunio allweddol.

Cynhaliwyd adolygiad hefyd yn erbyn y 'Canllawiau Technegol' ychwanegol a oedd yn cwmpasu gofynion deddfwriaethol a disgwyliadau polisi, gan gynnwys y rhai sy'n gysylltiedig â chyhoeddiad 'Gwella Perfformiad Gyda'n Gilydd' (Haf 2025) a ddilynodd adroddiad y Grŵp Cynghori Gweinidogol ar Berfformiad a Chynhyrchiant GIG Cymru (Gwanwyn 2025).

Ystyriwyd aliniad â'r argymhellion a ddeilliodd o adolygiad allanol a gynhaliwyd gan Grant Thornton a Phartneriaid drwy gydol y broses gynllunio hefyd, gan arweinwyr gweithredol a chyflawni, gan gynnwys mewnbwn gan dîm y Rhaglen Gwella Gyda'n Gilydd. Ystyriwyd hyn yn systematig ac yn gynhwysfawr drwy brosesau'r Pwyllgor a'r Bwrdd.

Galluogodd hyn ystyriaeth drylwyr o'r swyddi perfformiad allweddol yng nghyd-destun bwriadau strategol y sefydliad, ansawdd gofal ac uchelgeisiau trawsnewid, a'r angen i gomisiynu o fewn adnoddau o ystyried yr heriau ariannol a nodir yn y cynllun hwn.

Roedd yr asesiad hefyd yn hanfodol i'r broses o negodi Cytundebau Hirdymor gyda darparwyr a gomisiynwyd, yng Nghymru a Lloegr.

Mae'r safleoedd rhagamcanol terfynol ar draws meysydd allweddol perfformiad a chyflenwi wedi'u hatodi i'r Cynllun.

## Asesiad y Gweithlu

Mae gweithlu'r bwrdd iechyd wedi gweld newidiadau sylweddol dros y blynyddoedd diwethaf a bydd y ffactorau demograffig a marchnad ar gyfer y blynyddoedd i ddod yn golygu bod esblygiad pellach yn anochel ac yn angenrheidiol. Mae'r newidiadau allweddol yn cynnwys:

- Twf yng ngweithlu cyffredinol y bwrdd iechyd sy'n cyfrannu at ymdrechion i sefydlogi darpariaeth a pherfformiad, fodd bynnag mae angen newid strwythurol pellach i sicrhau bod proffil y gweithlu yn fforddiadwy ac yn gynaliadwy, ac yn cyd-fynd ag anghenion y dyfodol (yn unol â'r Rhaglen Gwella Gyda'n Gilydd)
- Mae cynnydd sylweddol wedi'i wneud o ran defnyddio asiantaethau gyda thuedd gyson ar i lawr (gostyngiad o 35% mewn oriau asiantaeth ac eithrio meddygol), symudiad tuag at ddefnydd cost-ffeithiol o fanciau ac ailgydbwysu datrysiadau mewn ffordd gadarnhaol.
- Mae trosiant staff wedi lleihau ond mae'n parhau i fod yn uwch na chyfartaledd GIG Cymru gyda thuedd o amgylch y rhai sy'n gadael yn gynnar (yn y ddwy flynedd gyntaf o gyflogaeth)
- Mae oedran y gweithlu hefyd yn ffactor gyda 26% o'r gweithlu yn 55+ oed, ac mae un o bob chwech yn debygol o ymddeol o fewn pum mlynedd.
- Mae lles y gweithlu ac absenoldeb oherwydd salwch yn cymharu'n ffafriol â chyfartaledd treigl GIG Cymru; fodd bynnag, mae'r effaith yn cael ei

chwyddo gan feintiau timau bach a modelau gwasanaeth gwledig.

- Yn galonogol, mae sefydlogrwydd nifer y staff yn 90%, sy'n adlewyrchu gweithlu mwy sefydlog; mae cydymffurfiaeth â hyfforddiant gorfodol a statudol wedi gwella i 88%, ac mae cydymffurfiaeth ag adolygiadau AGDP yn 80%.
- Mae cydweithwyr yn nodi balchder cryf wrth wasanaethu cymunedau Powys, lefelau uchel o weithio fel tîm, a chysylltiad cymunedol dwfn. Fodd bynnag, mae staff hefyd yn nodi lludded cynyddol, pwysau oherwydd swyddi gwag, unigedd gwledig, mynediad amrywiol at welededd arweinyddiaeth, ac awydd am lwybrau dilyniant cliriach a chyfleoedd datblygu.
- Cydnabyddir hefyd fod cydraddoldeb yn y gweithlu, diogelwch seicolegol, ac ymddygiadau parchus yn hanfodol ac mae llais staff lleol a metrigau'r gweithlu yn dangos y gall profiadau o welededd arweinyddiaeth, mynediad at ddatblygiad, a chefnogaeth amrywio'n sylweddol yn ôl daearyddiaeth a maes gwasanaeth.

Mae'r dystiolaeth hon yn dangos yr angen i optimeiddio'r gweithlu, gwella cynhyrchiant, ailgynllunio cymysgedd sgiliau, a rheoli sefydliadau, gan adeiladu ar lwyddiannau lleol fel darpariaeth ddigidol, gwasanaethau cymunedol integredig, a phiblinellau "tyfu ein pobl ein hunain" (e.e., Cynlluniau Darpar Nyrsys, Ffisiotherapyddion a Radiograffwyr a recriwtio rhyngwladol).

Mae'r Cynllun hwn yn nodi'r camau pellach sy'n cael eu cymryd i sicrhau dull cadarn o ddatblygu a chynllunio'r gweithlu, yn unol â'r Rhaglen Gwella Gyda'n Gilydd.

## Asesiad a Chynllun Ariannol

Mae'r Cynllun hwn yn ymateb i un o'r cyfnodau mwyaf heriol yn hanes y GIG ym Mhowys. Eleni, fel yn y blynyddoedd diwethaf, nid yw wedi bod yn bosibl cynhyrchu cynllun sy'n cydymffurfio'n llawn mewn perthynas â'r ddyletswydd adennill costau ariannol dros gyfnod o dair blynedd. Mae anghydbwysedd cynyddol rhwng gwariant ac incwm y bwrdd iechyd. Mae'r cynllun hwn yn nodi sut y byddwn yn gweithio gyda chymunedau a rhanddeiliaid i adeiladu dull cynaliadwy yn ariannol a gweithredu newid i'r her ariannol sy'n ein hwynebu. **Mae'r bwrdd iechyd mewn cyfnod o Newid Ariannol.**

Mae pwysau chwyddiant a thwf galw sylweddol parhaus ar ofal iechyd, yn deillio o cyfres gyfunol a chymhleth o heriau a gydnabyddir yn Fframwaith Cynllunio GIG Cymru ac a archwiliwyd yn fanwl yng nghyd-destun strategol y cynllun hwn. Mae newidiadau demograffig, sydd wedi'u nodi'n genedlaethol, yn arbennig o ddifrifol yn sir wledig Powys, sydd ar flaen y gad o ran y boblogaeth sy'n heneiddio, gyda thystiolaeth o faich cynyddol o afiechyd a chynnydd yn nifer y rhai sy'n wynebu heriau iechyd lluosog. Yn ogystal, effaith hirdymor y pandemig ar fynediad at ofal iechyd; ôl-groniadau sylweddol mewn triniaeth; pwysau system gylchol a thwf yn y galw ac anawsterau wrth recriwtio a chadw'r gweithlu sydd ei angen ar draws iechyd a gofal.

Mae'r heriau hyn yn effeithio ar allu'r bwrdd iechyd i gyflawni cynllun mantoli ariannol, ac mae'r Bwrdd wedi penderfynu nad yw'n bosibl gwneud hynny yn 2026/27.

Bu holi difrifol ac arwyddocaol ynghylch y ffactorau sy'n gyfrifol am y sefyllfa ariannol yn y cyd-destun hwn, er mwyn cytuno ar safbwynt sy'n cynrychioli cydbwysedd derbyniol o risg. Mae'r safle yn amodol ar ffocws a gweithredu parhaus gan y Bwrdd a rheolaeth ragweithiol gref o'r risgiau a'r cyfleoedd.

Mae gwerthusiad trylwyr a hirfaith wedi'i gynnal i sicrhau bod y Cynllun yn gosod y lefel angenrheidiol o ddarpariaeth i ddiwallu anghenion gofal iechyd uniongyrchol poblogaeth Powys, gan yrru trawsnewidiad ymlaen i adeiladu dull mwy cynaliadwy.

Mae'r bwrdd iechyd yn gweithio i ddyrannu'r adnoddau sydd ar gael i'r lle cywir er mwyn cyflawni'r canlyniadau gorau i'r boblogaeth am y gost leiaf, yn unol â'r Strategaeth Iechyd a Gofal hirdymor 'Powys Iach a Gofalgar'. Bydd deall canlyniadau a phrofiad y boblogaeth, y sail dystiolaeth a chostau cymharol yn galluogi'r bwrdd iechyd i gynyddu gwerth ei wasanaethau. Mae'n sbardun sylweddol i'r dull gofal iechyd sy'n seiliedig ar werth, sy'n cael ei ymgorffori yn y sefydliad gyda chefnogaeth tîm craidd ac arbenigol sy'n canolbwyntio ar drawsnewid.

Nod y cynllun yw gwneud y mwyaf o'r adnoddau a ddyrennir ac ymdrechu i ddarparu gofal diogel, amserol, effeithiol, effeithlon, teg a chanolbwyntio ar y person wrth wynebu'r her o gyflawni cynllun ariannol mor economaidd â phosibl, gan gydnabod ei fod ym 2026/27 ymhell o fod y Cyfanswm Rheoli Targed a osodwyd gan Lywodraeth Cymru o ddiffyg o £12m.

## Aseiad a Chynllun Ariannol (parhad)

### Cynllun Ariannol ar gyfer 2026/27

Mae Bwrdd Iechyd Addysgu Powys ar Lefel uwchgyfeirio 4 (ymyrraeth dargedig) ar gyfer cyllid, strategaeth a chynllunio o fewn fframwaith goruchwyllo ac uwchgyfeirio GIG Llywodraeth Cymru. O ganlyniad, yn ystod rhan olaf 2025/26 mae'r bwrdd iechyd wedi derbyn cefnogaeth allanol i helpu nodi a dechrau gwneud gwelliannau ariannol ychwanegol. Mae'r cynllun ariannol wedi'i ddatblygu yn seiliedig ar ddyraniadau cyllid Llywodraeth Cymru wedi'u cadarnhau, pwysau cost a aseswyd o ran risg a safbwynt uchelgeisiol a heriol o botensial arbed costau, sydd wedi'i lywio gan y gefnogaeth allanol.

Atgynhyrchir yr argymhellion allweddol a'r meysydd cyfle o waith Grant Thornton yn y tabl isod ac maent wedi'u cynnwys yn natblygiad y cynllun ariannol ar gyfer 2026/27 a'r map llwybr hirdymor i gynaliadwyedd:

Activity	Estimated impact p.a.
Commissioning maturity approach to reduce English activity	£0.4 million
Transformation to commissioning led focus reduces average annual contract growth	£7.7 million
5% reduction JCC commissioned activity	£2.4 million
Referral protocols and control mechanisms	£3.8 million
Repatriate activity and provide locally or with greater productivity	£0.7 million
Outpatient waiting lists validation exercise and reductions	£0.5 million
Mental Health out-of-area placement reduction	£0.8 million
NHS standard contracting	£2.4 million
CHC in depth clinical commissioning review	£6.4 million
Improved financial efficiency delivery	£2.5 million
Total	£27.6 million

Please note - values included are conservative estimates based on experience elsewhere applied to PTHB data. The actual numbers will differ.

Mae'r bwrdd iechyd yn wynebu her ariannol sylweddol, oherwydd cyfuniad o bwysau nad ydynt yn unigryw i'r sefydliad hwn. Gwnaed gwerthusiad manwl o dybiaethau ariannol allweddol yn ystod cyfnod chwe mis Datblygu'r Cynllun, gan gydweithio'n agos â'r Gyfarwyddiaeth Cynllunio a Chyflenwi Ariannol o fewn Gweithrediaeth GIG Cymru.

Mae'r broses werthuso hon wedi cynnwys cyfres o sesiynau Datblygu'r Bwrdd lle mae'r gyrrwyr ariannol, yn enwedig y pwysau chwyddiant allweddol a meysydd twf galw a gwasanaeth, wedi cael eu gwerthuso:

- Pwysau chwyddiant mewn perthynas â thwf cyflogau gan gynnwys codiadau cyflog i asiantaethau.
- Trefniadau codi Darparwyr a Chomisiynwyr GIG Cymru a GIG Lloegr.
- Gweithgarwch a thwf chwyddiant mewn perthynas â Gofal Iechyd Parhaus a Gofal Nyrsio a Ariennir.
- Ystyriaethau chwyddiant eraill nad ydynt yn ymwneud â chyflogau sy'n effeithio ar Ddarparwyr BIAP a Gwasanaethau a Gomisiynir (gan ddefnyddio deallusrwydd Mynegeion Prisiau Defnyddwyr).
- Chwyddiant mewn perthynas â Rhagnodi a Chyffuriau Cost Uchel (gan ddefnyddio Adroddiad Archwilio Rhagnodi Cymru Gyfan)
- Cyfraniadau cynyddol i Gronfa Risg Cymru i liniaru hawliadau esgeulustod clinigol.
- Mae'r rhagdybiaethau incwm yn seiliedig ar gynnydd o 1.11% yn y dyraniad craidd ar gyfer cyllideb Iechyd a Gofal Cymdeithasol yn 2026/27 a chyllid ychwanegol ar gyfer unrhyw ddyfarniadau cyflog.

## Aseiad a Chynllun Ariannol (parhad)

Bu dull cyfyngedig ar gyfer pwysau costau yn seiliedig ar dueddiadau gwariant a bydd hyn yn cael ei adolygu'n barhaus. Bydd buddsoddiadau mewnol yn gyfyngedig i'r eitemau anochel hynny i fynd i'r afael â materion cynaliadwyedd a diogelwch.

### Safle Sylfaenol a Rhagolwg

Mae'r bwrdd iechyd yn rhagweld diffyg o £33.3m ar ddiwedd 2025/26. Ar ôl ystyried effaith eitemau anghylchol ac effaith pwysau cylchol dros y flwyddyn gyfan, asesir bod gan y bwrdd iechyd ddiffyg sylfaenol o £44.7m. Byddai hyn yn £49.7m, heb £5.0m o gyllid rheolaidd amodol gan Lywodraeth Cymru.

Mae'r diffyg sylfaenol wedi datblygu dros amser, yn bennaf oherwydd twf yn nifer y bobl sydd angen gofal iechyd parhaus a chomisiynu gofal arbenigol ac eilaidd, ochr yn ochr â phwysau ar y gweithlu, lleoliadau y tu allan i'r ardal ar gyfer iechyd meddwl a phresgripsiynu cyffuriau gan ofal sylfaenol.

Mae'r tabl isod yn manylu ar yr aseiad cyfredol. Mae gwaith pellach ar y gweill i fireinio'r dadansoddiad.

Maes	Diffyg sylfaenol (£m)
Gofal Iechyd Parhaus	19.6
Gwasanaethau a Gomisiynir	14.6
Gwasanaethau a Ddarparwyd	4.1
Lleoliadau iechyd meddwl y tu allan i'r ardal	5.2
Rhagnodi	1.2
<b>CYFANSWM</b>	<b>44.7%</b>

Yn ychwanegu at y diffyg sylfaenol o £44.7m, mae'r aseiad o:

- bwysau cost o £10.0m ar gyfer darparwyr gofal iechyd eilaidd ac arbenigol oherwydd chwyddiant a mwy o weithgarwch.
- pwysau cost o £7.7m ar gyfer gofal iechyd parhaus.
- pwysau cost eraill o £6.4m, gan gynnwys £1.8m ar gyfer rhagnodi cyffuriau mewn gofal sylfaenol a £1.1m sy'n gysylltiedig â chyflogau; a
- cynnydd mewn cyllid o £(4.3)m wedi'i leihau gan effaith net rhai addasiadau dyraniad, yn enwedig cynnydd o £2.7m mewn cyfraniadau i Gronfa Risg Cymru.

Uchelgais y bwrdd iechyd yw y bydd effaith net y pwysau cost hyn yn cael ei gwrthbwysu gan gyfres o gamau lliniaru, a werthuswyd fel rhai a fydd ag effaith o £22.9m yn 2026/27:

- gwella gwasanaethau cymunedol a, thrwy hynny, lleihau gwariant comisiynu ar gyfer gofal mewn ysbytai.
- arbedion comisiynu pellach a nodwyd gan yr adolygiad allanol.
- defnyddio mewnwelediadau a gafwyd o'r adolygiad allanol i gomisiynu gofal iechyd parhaus yn fwy economaidd.
- lleihau gwariant ar staff asiantaeth a meddyginiaethau.
- effaith newid trawsnewidiol; a
- gweithio'n weithredol gyda thimau i nodi camau lliniaru i reoli pwysau costau.

## Asesiad a Chynllun Ariannol (parhad)

Nodir effaith pob un o'r cydrannau hyn isod. Mae gan y bwrdd iechyd sefyllfa gychwynnol cynllun ariannol o ddiffyg o £44.7m yn 2026/27 ac mae'n bwriadu gwneud digon o arbedion i gyd-fynd â'r pwysau costau fel nad yw'r diffyg sylfaenol yn dirywio.

Cynllun Ariannol	(£m)	(£m)
Diffyg sylfaenol		44.7%
Pwysau cost mewn gofal eilaidd	10.0	
Pwysau cost mewn gofal iechyd parhaus	7.7	
Pwysau cost eraill	6.4	
<i>Pwysau cost is-gyfanswm</i>		<i>24.1</i>
Effaith net addasiadau dyraniad	(1.2)	
Rhaglen Arbedion	(22.9)	
<i>Is-gyfanswm cyllid ac arbedion</i>		<i>(24.1)</i>
<b>CYFANSWM</b>		<b>44.7%</b>
Cyllid amodol		5.0
<b>CYFANSWM heb gyllid amodol</b>		<b>49.7</b>

Mae risgiau i'r cynllun ariannol, megis:

- Cyflawni mewn amgylchedd o alw mawr a phwysau gweithredol; amgylchedd deinamig ar draws iechyd a gofal gydag ansicrwydd sylweddol.
- Mae graddfa uchelgais y rhaglen arbedion o £22.9m yn cyfateb i 6% o ddyraniad gwasanaethau ysbytai a gofal iechyd y bwrdd iechyd o tua £390m.
- Mae anawsterau adrodd mewn darparwyr Seisnig yn golygu y gallai pwysau cost gael ei danamcangyfrif.
- Gallai twf yn nifer y bobl sy'n derbyn gofal iechyd parhaus fod yn fwy nag a gynlluniwyd.

Bydd effaith ariannol y camau a gymerwyd mewn perthynas â'r meysydd yn y tabl blaenorol yn cael ei monitro'n agos i lywio sefyllfa ariannol y bwrdd iechyd a'r rhagolygon ar gyfer diwedd y flwyddyn fel rhan o'r adroddiadau rheolaidd i Lywodraeth Cymru.

Mae'r ffigurau yn y tabl isod yn rhoi syniad o sut mae'r gwariant arfaethedig ar gyfer 2026/27 yn cymharu â'r gwariant a ragwelwyd yn 2025/26 a'r costau gwirioneddol mewn blynyddoedd blaenorol. Nid yw'r ffigurau'n cynnwys dyfarniadau cyflog y flwyddyn nesaf na chostau technegol, fel dibrisiant.

	£m									
	Gwirioneddol l2017/18	Gwirioneddol 2018/19	Gwirioneddol o l2019/20	Gwirioneddol l2020/21	Gwirioneddol l2021/22	Gwirioneddol 2022/23	Gwirioneddol 2023/24	Gwirioneddol 2024/25	Rhagotwg	Cynllun 2026/27
05 - Gofal Sylfaenol (ac eithrio Cyfluriau)	35	30	39	41	43	43	40	40	50	53
06 - Gofal Sylfaenol - Cyfluriau ac Offer	30	29	30	32	31	33	35	36	35	36
07 - Gwasanaethau a ddarparwyd - Cyflog	69	72	79	90	96	103	114	124	124	119
08 - Gwasanaethau a ddarparwyd - Nad yw'n gyflog	24	15	16	25	27	16	21	22	22	25
09 - Gofal Eilaidd - Cyfluriau	1	1	1	1	1	1	1	1	1	1
10 - Gwasanaethau Gofal Iechyd - Cyrff Eraill y GIG	121	126	133	141	149	157	169	186	196	203
12 - Gofal Parhaus a Gofal Nysio a Ariennir	15	14	15	16	22	27	31	36	40	44
13 - Sector Breifat a Gwirioneddol Arall	4	3	3	3	3	3	4	7	10	7
<b>Cyfanswm Powys</b>	<b>298</b>	<b>297</b>	<b>315</b>	<b>348</b>	<b>373</b>	<b>384</b>	<b>421</b>	<b>461</b>	<b>479</b>	<b>488</b>
<b>Twf Blynyddol</b>		<b>-0.1%</b>	<b>6.1%</b>	<b>10.5%</b>	<b>7.0%</b>	<b>5.2%</b>	<b>9.5%</b>	<b>9.5%</b>	<b>4.0%</b>	<b>2.1%</b>

### Lliniaru Risgiau Ariannol

Bydd angen gweithredu i sicrhau bod risgiau allweddol yn cael eu rheoli a'u lliniaru'n briodol:

- Camau lliniaru ar darged arbedion; sylw cydlynol gyda chynlluniau arbedion a chamau pellach i osgoi costau; llinellau atebolrwydd clir wrth gyflawni cyfleoedd gwerth uchel a nodwyd.
- Pwysau cost oherwydd chwyddiant a thwf; mae cyfres o dybiaethau yn sail i'r costau asesedig hyn. Fe'i nodir fel maes risg allweddol i'w reoli

### Cyflwyniad

Mae'r Cynllun hwn yn ei gyfanrwydd yn ymateb i un o'r cyfnodau mwyaf heriol yn hanes y GIG. Eleni, fel yn y blynyddoedd diwethaf, nid yw wedi bod yn bosibl cynhyrchu cynllun sy'n cydymffurfio'n llawn mewn perthynas â'r ddyletswydd adennill costau ariannol dros gyfnod o dair blynedd. Mae anghydbwysedd cynyddol rhwng gwariant ac incwm. **Mae'r bwrdd iechyd mewn cyfnod o Newid Ariannol.**

Rhodddwyd ymrwymiad gan y bwrdd iechyd yn ystod ei Gyfarfod Atebolrwydd Cyhoeddus ar 27 Tachwedd 2025 i nodi Llwybr clir i Gynaliadwyedd yn y cynllun hwn.

Mae'r bwrdd iechyd yn cymryd y sefyllfa y mae ynddi o ddifrif, ac mae hyn yn cael ei adlewyrchu yn y cynllun hwn a datblygiad yr iteriad cyntaf hwn o'r Llwybr. Mae hyn yn ychwanegol at gamau brys ar gyfer gwelliant ariannol.

Mae'r cynllun cyfan yn glir sut mae'r camau gweithredu uniongyrchol yn cyd-fynd â gwaith pellach yn y tymor byr, canolig a hir i ddychwelyd yn gyntaf at 'Gyfanswm Rheoli Targed' ac yna cyflawni cynaliadwyedd ariannol.

Mae dychwelyd i gynaliadwyedd ariannol yn her sylweddol. Mae'n uchelgais gadarn a rennir, i'r bwrdd iechyd ac i Lywodraeth Cymru, sy'n glir yn eu cyfarwydddebau i bob bwrdd iechyd yng Nghymru gyflawni'r ddyletswydd statudol i gwneud elw dros gyfnod o dair blynedd. Mae hwn yn elfen angenrheidiol o'r gwaith sydd ei angen i gyflawni dad-ddwysáu llawn o statws Dwysáu Lefel 4 presennol ar gyfer Cynllunio, Cyllid a Strategaeth.

### Diben

Mae'r Llwybr hwn yn nodi'r camau gweithredu, y cyfleoedd, y llywodraethiant a'r disgwyliadau cyflawni sydd eu hangen i wella sefyllfa ariannol y bwrdd iechyd dros y cyfnod tair blynedd 2026/27 i 2028/29.

Drwy weithredu ymyrraeth sylweddol yn fwriadol a symud y Bwrdd Iechyd i ffocws ar adferiad ariannol, mae'r bwrdd iechyd yn bwriadu atal y dirywiad yn ei sefyllfa ariannol.

Yn 2026/27, bydd y bwrdd iechyd yn sefydlogi'r sefyllfa, gan weithredu camau gweithredu'n gyflym i wneud hyn, tra ar yr un pryd yn sicrhau arbedion sylweddol ac yn gyrru rhaglenni trawsnewid i gyflawni sefyllfa fwy cynaliadwy yn ariannol.

Mae adolygiad Grant Thornton wedi canolbwyntio ar feysydd allweddol yn fewnol ac yn allanol lle gellir cyflawni hyn. Bydd hyn yn golygu newid sylweddol yn y ffordd y mae'r bwrdd iechyd yn gweithredu ac yn rheoli perthnasoedd allanol.

Mae gan y Bwrdd ymrwymiad cryf i gyflawni hyn, gan ddefnyddio cymysgedd o ailffocysu adnoddau mewnol a chapasiti a gallu allanol i gyflawni'r cynllun hwn.

Nod y cynllun yw cyflawni hyd at £53.8m mewn cyfleoedd, gan gydnabod y bydd angen addasiadau i gael gwared ar unrhyw orgyffwrdd a chyfrif dwbl a bod cyflawni yn erbyn y cyfleoedd yn cefnogi ac yn ychwanegol at y targedau arbed cyffredinol fel y'u gosodwyd ac fel y'u manylwyd.

## Llwybr i Gydbwysedd Ariannol a Chynaliadwyedd (parhad)

Mae risgiau sylweddol, i'w hystyried, yn ymwneud â darparu mewn amgylchedd o alw mawr a phwysau gweithredol.

Felly, dyma'r fersiwn gyntaf o Lwybr, sydd, yn ei natur, angen bod yn fyw, yn ystwyth ac yn ailadroddus. Nid yw'n disodli cynllun cytbwys ac integredig y sefydliad, na'r ymrwymiad cadarn i Strategaeth Iechyd a Gofal Powys, ond mae'n elfen hanfodol ohoni.

### Maint yr Her

Mae'r Bwrdd wedi bod yn ymwneud yn systematig â'r gwaith o asesu a chraffu ar yr her, gan gynnwys yr adolygiad a gynhaliwyd gan Grant Thornton. Nododd hyn feysydd cyfle a fyddai'n cyfrannu at (ond heb eu datrys yn llwyr) y daith i gydbwysedd ariannol.

Mae'r canlynol yn nodi maint yr her ariannol, yn ôl maes cyllideb yn seiliedig ar y dadansoddiad cyfredol o'r diffyg sylfaenol (a fydd yn cael ei adnewyddu fel rhan o ddiwedd y flwyddyn ariannol).

	Cyllideb y cynllun cyn arbedion	Cyfanswm yr Arbedion	Cyllidebau'r Cynllun Cyfredol	Arbedion Pellach yn seiliedig ar ddiffyg sylfaenol	Cyllidebau diwygiedig	Gostyngiad cyllideb cyfrannol
	(£m)	(£m)	(£m)	(£m)	(£m)	(%)
Terfyn Adnoddau Refeniw	(451.4)		(451.4)		(451.4)	
Incwm Arall	(7.5)		(7.5)		(7.5)	
<i>Is-gyfanswm incwm</i>	<i>(458.9)</i>		<i>(458.9)</i>		<i>(458.9)</i>	
Gofal Sylfaenol (ac eithrio Cyffuriau)	52.6	0.0	52.6	0.0	52.6	0%
Gofal Sylfaenol - Cyffuriau ac Offer	36.8	(1.2)	35.6	0.0	35.6	3%
Gwasanaethau a Ddarperir a Gwasanaethau Corfforaethol	150.9	(5.6)	145.3	0.4	145.7	3%
Gwasanaethau Gofal Iechyd - Cyrff Eraill y GIG	213.1	(10.4)	202.7	(16.9)	185.8	13%
Gofal Parhaus a Gofal Nyrsio a Ariennir	48.0	(4.0)	44.0	(24.5)	19.5	59%
Sector Breifat a Gwirfoddol Arall	8.8	(1.7)	7.1	(3.7)	3.4	61%
Cyllido ar y Cyd ac Eraill	16.3	0.0	16.3	0.0	16.3	0%
Is-gyfanswm y gwariant	526.5	(22.9)	503.6	(44.7)	458.9	13%
<b>CYFANSWM</b>	<b>67.5</b>	<b>(22.9)</b>	<b>44.7</b>	<b>(44.7)</b>	<b>0.0</b>	

Ar y dybiaeth y bydd cyllid blynyddol yn cynyddu, ynghyd â gofyniad arbedion blynyddol o 2%, yna bydd angen i'r bwrdd iechyd gyflawni arbedion cylchol o dros £20 miliwn y flwyddyn yn y blynyddoedd i ddod i fynd i'r afael â'r diffyg sylfaenol a gwella ei gynaliadwyedd ariannol.

Mae hyn yn gofyn am arbediad blynyddol o tua 6% i 7% o flwyddyn i flwyddyn ac arbediad cyfan dros gyfnod o 3 blynedd o £84 miliwn, sy'n cyfateb i 21%.

### Cynllun i sefydlogi yn 2026/27 ac yna gwella

Mae'r tabl isod yn dangos y bydd pwysau cost o £24m yn ystod y flwyddyn yn cael eu cyfateb gan gynnydd mewn cyllid ac arbedion o £24m yn 2026/27 i sicrhau nad yw'r diffyg sylfaenol yn gwaethygu.

<b>Cynllun Ariannol 2026/27</b>	<b>(£m)</b>	<b>(£m)</b>
Diffyg sylfaenol		44.7%
Pwysau cost mewn gofal eilaidd	10.0	
Pwysau cost mewn gofal iechyd parhaus	7.7	
Pwysau cost eraill	6.4	
<i>Pwysau cost is-gyfanswm</i>		<i>24.1</i>
Effaith net addasiadau dyraniad	(1.2)	
Rhaglen Arbedion	(22.9)	
<i>Is-gyfanswm cyllid ac arbedion</i>		<i>(24.1)</i>
<b>CYFANSWM</b>		<b>44.7%</b>

## Llwybr i Gydbwysedd Ariannol a Chynaliadwyedd (parhad)

Bydd effaith ariannol y camau (yn y tabl blaenorol) yn cael ei monitro'n agos i lywio sefyllfa ariannol y bwrdd iechyd a'r rhagolygon ar gyfer diwedd y flwyddyn fel rhan o'r adroddiadau rheolaidd i Lywodraeth Cymru.

### Dull Strategol

Mae'n amlwg na fydd rhaglenni arbed traddodiadol yn ddigonol er mwyn cyflawni cynaliadwyedd ariannol.

Fel y nodir uchod, y Llwybr yw sefydlogi'r sefyllfa ariannol yn 2026/27, gan ymgorffori disgyblaeth ariannol well, gan gyflawni arbedion rheolaidd a thrawsnewid. Mae maint yr her yn golygu bod angen gwneud hyn ochr yn ochr. Bydd hyn yn gofyn am newidiadau mewn ffocws, model gweithredu a diwylliant er mwyn eu cyflawni.

Mae'r Llwybr wedi'i seilio ar ddull disgybledig, aml-flwyddyn sy'n dwyn ynghyd reolaeth ariannol drylwyr, trawsnewid wedi'i dargedu, ac arweinyddiaeth glinigol a gweithredol. Bydd atebolrwydd clir, goruchwyliaeth perfformiad, a monitro risgiau a manteision mewn amser real yn cefnogi'r ddarpariaeth.

Mae'r Llwybr yn canolbwyntio ar:

- Gyflwyno cyfleoedd arbedion ac effeithlonrwydd ar draws meysydd gweithredol a chomisiynu allweddol.
- Gweithredu argymhellion o adolygiad Grant Thornton.
- Cyflymu'r Rhaglen Gwella Gyda'n Gilydd i foderneiddio gwasanaethau, optimeiddio lle a gwella effeithlonrwydd y gweithlu.

- Cryfhau gwaith rheoli rhaglenni, gafael a rheolaeth, a llywodraethu.
- Sicrhau bod pob arweinydd yn atebol am gyflawni ac adrodd ar gynnydd yn erbyn cerrig milltir y cytunwyd arnynt.
- Bydd cyflawni, monitro a diweddarau yn broses ailadroddus a bydd yn dibynnu ar y cyflawniad gwirioneddol yn erbyn y targedau fel y'u gosodwyd.

### Piblinell Arbedion a Chyfleoedd

Mae cyfanswm y cynigion a'r cyfleoedd sydd ar y gweill fel y'u crynhoir isod. Mae hyn wedi bod yn allweddol i'r ystyriaeth ar lefel y Bwrdd o raddfa'r ymdrech a lefel y newid a fyddai ei angen i'w gyflawni.

Mae'r rhain yn cynnwys y canlynol:

#### Cyfleoedd Grant Thornton

- Trefniadau comisiynu
- Gostyngiad yn y galw
- Gwelliannau contractio
- Gwelliannau'r Pwyllgor Cyd-bwyllgor Comisiynu
- Rheoli atgyfeiriadau
- Dychweliadau
- Effeithlonrwydd Gofal Iechyd Parhaus
- Camau effeithlonrwydd ariannol

#### Cyfleoedd y Rhaglen Gwella Gyda'n Gilydd

- Defnydd gwell o'r ystâd
- Moderneiddio'r gweithlu
- Lleihau hyd arhosiad

## Llwybr i Gydbwysedd Ariannol a Chynaliadwyedd (parhad)

### Cyfleoedd Traws-system a GIG Cymru

- Mynd i'r afael â chyfyngiadau capasiti gofal cymdeithasol
- Rhaglenni effeithlonrwydd cenedlaethol
- Gwelliannau cynhyrchiant
- Trosi arbedion anghylchol yn newid cylchol

Mae'r cyfleoedd hyn wedi cael eu craffu gan y Bwrdd wrth asesu maint yr ymdrech a graddfa'r newid. Fodd bynnag, nid yw hyn yn cau'r bwlch yn llwyr eto.

Mae'r tabl isod yn manylu ar y cyfleoedd sydd ar gael a'r amserlen y bwriedir eu gwireddu drosti.

### Piblinell Cyfleoedd

Categori	Manylion	Gwerth (£m)	Amserlen
<b>Grant Thornton</b>	Comisiynu Contractio	0.4	26/27
	Comisiynu Lleihau'r Galw	7.7	26/27-28/29
	Contractau Comisiynu	2.4	26/27-28/29
	Gwelliannau'r Pwyllgor Cyd-bwyllgor Comisiynu	2.4	26/27-28/29
	Rheoli Atgyfeiriadau Comisiynu	3.0	26/27-28/29
	Comisiynu Dychweliadau	0.7	26/27
	Dilysu Cleifion Allanol	0.5	26/27
	IM: Lleihau Defnydd y Tu Allan i'r Ardal	0.8	26/27
	Gofal Iechyd Parhaus	6.4	26/27-28/29
	Effeithlonrwydd Ariannol	2.5	26/27-28/29

### Piblinell Cyfleoedd (parhad)

Categori	Manylion	Gwerth (£m)	Amserlen
<b>Gwella gyda'n Gilydd</b>	Y Defnydd o Le	3.0	26/27-28/29
	Moderneiddio'r Gweithlu ac Effeithlonrwydd	4.0	26/27-28/29
	Lleihau Hyd Arhosiad	5.0	26/27-28/29
<b>Cyfanswm Cynhyrchiant Ffactor Cyfanswm</b>	Cynyddu gweithgaredd; lleihau cost	2.5	26/27-28/29
<b>Gwella System</b>	Lleihau Hyd Arhosiad	4.0	26/27-28/29
<b>Targedau Effeithlonrwydd GIG Cymru</b>	Lleihau Cost	2.0	26/27-28/29
<b>Camau Gweithredu Anghylchol</b>	I ddod yn Gylchol	3.0	26/27-28/29
<b>Newid Dros Dro i Wasanaethau</b>	Buddion Cylchol	1.0	26/27-28/29
<b>Cydraddoldeb Hyd Arhosiad Ar Draws Darparwyr</b>	Lleihau Hyd Arhosiad	1.0	26/27-28/29
<b>Camau Galluogi GIG Cymru</b>	Yn ôl y cynllun	0.5	26/27-28/29
<b>Darparwyr Iechyd Meddwl</b>	Gwelliant Pellach	1.0	26/27-28/29
<b>CYFANSWM</b>		<b>53.8</b>	

## Llwybr i Gydbwysedd Ariannol a Chynaliadwyedd (parhad)

Mae'r tabl canlynol yn dangos sut mae cyflawniad rhan gyntaf y cyfleoedd hyn wedi'i gynnwys yn y cynllun blynyddol 2026/27. Mae'r Rhaglen Arbedion yn cynnwys targed o 3% ar gyfer pob maes a thargedau ychwanegol mewn meysydd cyfle.

### Rhaglen Arbedion 2026 - 2027

Categori	Manylion	Gwerth (£m)	Amserlen
<b>Targed Arbedion o 3% ar gyfer Pob Ardal</b>	Comisiynu	5.0	26/27
	Cyflog	3.0	26/27
	Gofal Iechyd Parhaus	1.5	26/27
	Meddyginiaethau	1.3	26/27
	Meysydd Eraill	1.0	26/27
<b>IS-GYFANSWM</b>		<b>11.8</b>	
<b>Targed Arbedion Pwrpasol Ychwanegol</b>	Comisiynu	5.4	26/27
	Cyflog	1.0	26/27
	Gofal Iechyd Parhaus	2.5	26/27
	Darparwyr preifat	1.5	26/27
	Meysydd Eraill	0.7	26/27
<b>IS-GYFANSWM</b>		<b>11.1</b>	
<b>CYFANSWM</b>		<b>22.9</b>	

### Tafllwybr Ariannol Tair Blynedd

Mae'r camau gweithredu a gynlluniwyd yn cyfrannu at y trywydd ariannol asesedig a thargedig canlynol:

Maes	26/27 £m	27/28 £m	28/29 £m
<b>Diffyg Sylfaenol</b>	44.70	44.67	23.19
<b>Twf a Chwyddiant</b>	24.10	12.05	12.05
<b>Cyllid</b>	(1.20)	(5.00)	(5.00)
<b>2% Arbedion</b>	Wedi'i gynnwys isod	Wedi'i gynnwys isod	(7.05)
<b>1% Arbedion</b>	(3.93)	(3.93)	(3.93)
<b>Cyfleoedd Grant Thornton</b>	(11.40)	(11.70)	(3.70)
<b>Cyfleoedd Gwella Gyda'n Gilydd</b>	(2.50)	(5.50)	(4.00)
<b>Cyfleoedd Eraill</b>	(5.10)	(7.40)	(2.00)
<b>Cyfanswm</b>	<b>44.67</b>	<b>23.19</b>	<b>9.56</b>

### Gwaith pellach

Dyma'r fersiwn gyntaf o'r Llwybr. Bydd yn ddull byw, er mwyn gallu adolygu ac ystyried pob cyfle a datblygiad wrth iddynt godi, ac i liniaru ac ymateb i risgiau neu rwystrau i gynnydd.

## Llwybr i Gydbwysedd Ariannol a Chynaliadwyedd (parhad)

Nid yw'r llwybr dros dair blynedd, yn y cyfnod cynnar hwn o ddatblygiad, yn darparu'r ateb cyflawn angenrheidiol i gyrraedd cynaliadwyedd yn y tymor hwy. Ond bydd yn cael ei adnewyddu'n rheolaidd yng ngoleuni cyfleoedd sy'n dod i'r amlwg a chynnydd yn erbyn camau gweithredu.

Mae datblygiad y Llwybr llawn dros amser wedi'i gysylltu'n annatod â'r cynnydd ar draws y trawsnewidiad a'r gwelliant arfaethedig a nodwyd yn y Cynllun Blyneddol cyfan.

Mewn termau clir, bydd yn rhaid i'r bwrdd iechyd gymryd camau i leihau gwariant drwy:

- Ail-lunio'r gweithlu i wneud y mwyaf o gynhyrchiant ac effeithlonrwydd ac i sicrhau cynaliadwyedd hirdymor
- Blaenoriaethu a symleiddio gwasanaethau sy'n cyflawni'r canlyniad gorau i'r boblogaeth
- Optimeiddio lefel y gofal a gomisiynwn i sicrhau gwerth, priodoldeb clinigol a chanlyniadau i gleifion
- Cryfhau rheoli atgyfeiriadau i sicrhau bod cleifion yn derbyn y gofal cywir
- Optimeiddio'r ystâd i sicrhau ei bod yn addas at y diben, yn cael ei defnyddio'n dda ac yn effeithlon i wneud y mwyaf o werth a lleihau gwastraff.

Mae dewisiadau anodd i'w gwneud wrth ddatblygu model gofal cwbl gynaliadwy i Bowys, ac mae ymgynghoriad wedi'i gynllunio ar gyfer 2026 i sicrhau

bod staff, rhanddeiliaid a chymunedau yn rhan o lunio'r ffordd ymlaen.

### **Fframwaith Llywodraethu a Chyflawni**

Mae'r Llwybr i Gynaliadwyedd hwn yn amlinellu dull strwythuredig ac atebol o gyflawni hyd at £53.8m mewn cyfleoedd rhwng 2026/27–2028/29. Mae'r cyfleoedd hyn ar y cyd ac yn ychwanegol at y targedau arbedion cyffredinol blyneddol fel y manylir.

Drwy lywodraethu cryf, rheoli rhaglenni disgybledig, ac atebolrwydd arweinyddiaeth clir, mae'r bwrdd iechyd yn anelu at symud tuag at sail ariannol gynaliadwy wrth ddarparu gwasanaethau o safon i boblogaeth Powys.

### Disgwyliadau Cyflawni ac Atebolrwydd

- Mae gan bob cyfle arweinydd penodol sy'n gyfrifol am ei gyflawni.
- Mae'r camau gweithredu'n gysylltiedig â llwybr a bydd angen i'r Sefydliad ymrwymo a gweithredu i'w cyflawni.
- Rhaid i arweinwyr sicrhau prydlondeb, cywirdeb rhagolygon, a bod problemau'n cael eu huwchgwyfeirio'n gynnar.
- Mae'r cynllun yn ailadroddus: bydd addasiadau'n cael eu gwneud i gael gwared ar gyfrifon dwbl a mireinio rhagdybiaethau.
- Bydd cyflawni cyfleoedd yn realistig a chyn gynted â phosibl yn cydnabod effaith gweithredol o ran perfformiad, ansawdd a chanlyniadau cleifion.

## Llwybr i Gydbwysedd Ariannol a Chynaliadwyedd (parhad)

### Dulliau Llywodraethu a Darparu

#### Strwythur Gweithredu Llywodraethiant

Bydd dull llywodraethu adferiad ariannol ffurfiol yn goruchwyllo:

- Sicrwydd cyflenwi
- Monitro perfformiad ariannol
- Uwchgyfeirio risgiau a thanberfformiad
- Gwneud penderfyniadau ar gamau cywirol

#### Swyddfa Monitro Rhaglenni (SMRh)

Bydd SMRh cryfach yn cael ei sefydlu i:

- Orlhain cynnydd yn erbyn pob cyfle.
- Cefnogi arweinwyr cyflawni gyda chynllunio, rheoli risg a cherrig milltir.
- Darparu adroddiadau safonol i'r Bwrdd Adfer Ariannol a'r Pwyllgor Cyllid a Pherfformiad

### Casgliad

Mae'r Llwybr i Gynaliadwyedd hwn yn darparu llwybr clir a thryloyw i Fwrdd Iechyd Addysgu Powys dros y tair blynedd nesaf.

Mae'n cynrychioli:

- asesiad realistig o faint yr her
- set gynnar ond gadarn o gyfleoedd
- dull disgybledig o gyflawni
- ymrwymiad i fod yn agored gyda staff, partneriaid a'r cyhoedd

Bydd dychwelyd i gynaliadwyedd ariannol yn anodd ac mae angen trawsnewidiad sylweddol. Fodd bynnag, gydag arweinyddiaeth gref, cydweithio system gyfan ac ymgysylltiad parhaus â chymunedau, mae Bwrdd Iechyd Addysgu Powys wedi ymrwymo i sicrhau gofal diogel, o ansawdd uchel a chynaliadwy i bobl Powys.

# Meysydd Cyflawni Effaith Uchel

## 'Map Rhesymeg' yn dangos Meysydd Cyflawni Effaith Uchel ar gyfer Risg, Adferiad a Chynaliadwedd

Gyrwyr Allweddol (wedi'u halinio â statws uwchgyfeirio a meini prawf dad-ddwysáu)



Amcanion Lles

### RISG

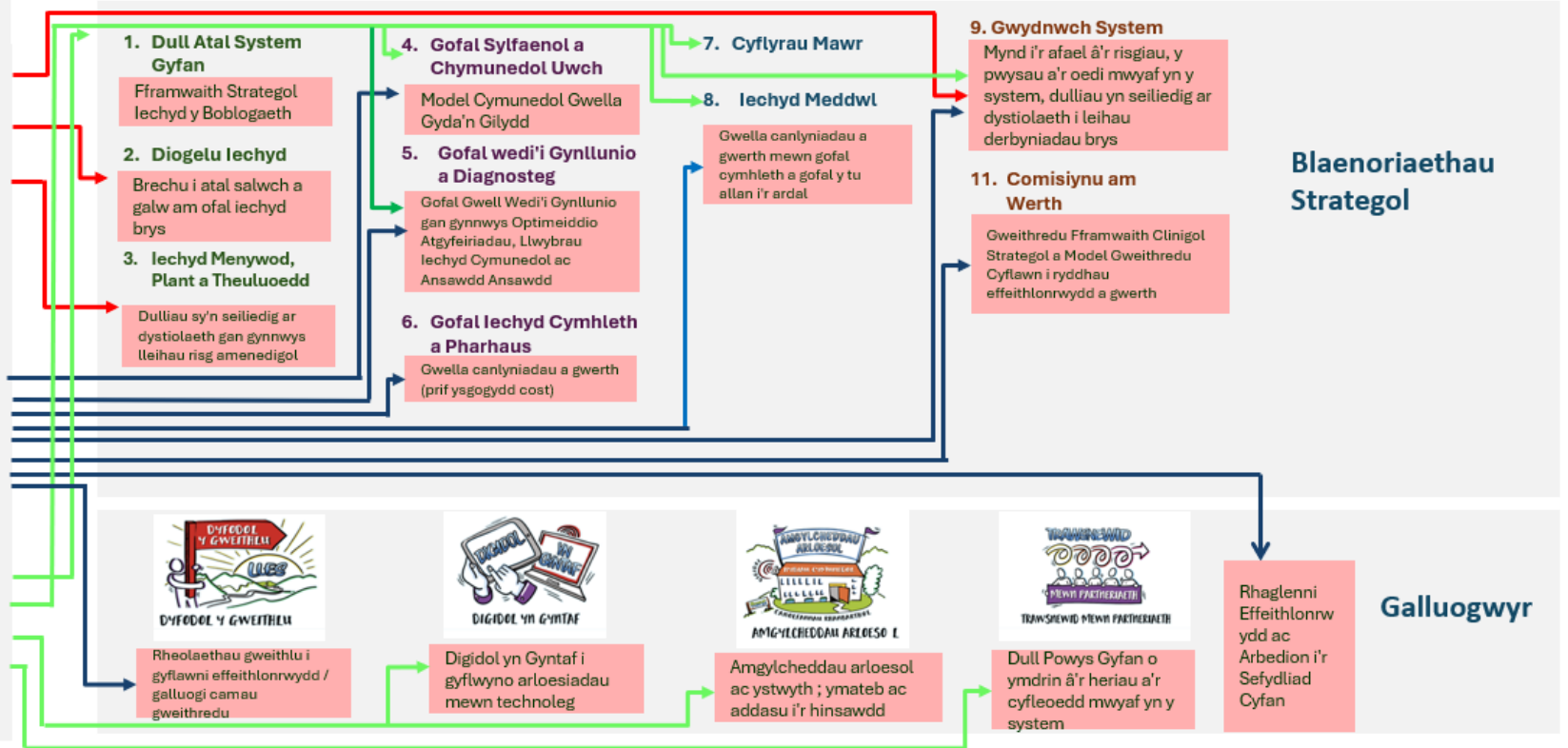
Mynd i'r afael ac ymateb i risg perfformiad / ansawdd / cyflawni / corfforaethol

### ADFERIAD

Mynd i'r afael â'r ffactorau sy'n achosi'r diffyg ariannol, gan wneud y gorau o effeithlonrwydd a chynhyrchiant

### CYNALIADWYEDD

Cyflawni 'Powys Iach a Gofalgar' (Strategaeth Iechyd a Gofal) drwy'r Rhaglen Gwella Gyda'n Gilydd



**Y meysydd mewn coch** yw'r rhai a asesir i gael yr effaith fwyaf y flwyddyn nesaf ac maent yn bwyntiau ffocws allweddol yn y Cynllun Cyflawni yn 2026 - 2027.



# **CRYNODEB O GYNLLUN BLYNYDDOL BIAP CYNLLUN CYFLAWNI 2026–2027**

## Pa wahaniaeth fydd y Cynllun hwn yn

Y sail resymegol dros y cynllun hwn yw ymateb i raddfa'r heriau a nodir yn 'Achos dros Newid Gwella Gyda'n Gilydd'. Mae hyn yn gofyn am gamau gweithredu, wedi'u targedu at yr effeithiau mwyaf, ar draws gorwelion tymor byr, canolig a hir:

- Yn y tymor presennol, sicrhau cynhyrchiant mewn cyflawniad a pherfformiad gweithredol a chynnal dull trylwyr o ymdrin â chynlluniau arbedion traws-sefydliadol ac effeithlonrwydd busnes
- Yn y tymor byr a chanolig, cyflymu gwella a datblygu gwasanaethau fel darparwr a chomisiynydd, wedi'i alinio â chyfnodau'r rhaglen Gwella Gyda'n Gilydd a'r Fframwaith Comisiynu Strategol
- Yn y tymor canolig ac yn hirdymor, cyflawni'r rhaglen Gwella Gyda'n Gilydd lawn a'r Fframwaith Comisiynu Strategol
- Datblygu'r Fframwaith Strategol Iechyd y Boblogaeth, ar draws pob gorwel amser, gan ddechrau ar unwaith gyda chamau gweithredu Blwyddyn 1 ar gyfer 'Atal yr Ataliadwy'

Mae'r uchod yn hanfodol i gyflawni yn erbyn meini prawf dad-ddwysáu Llywodraeth Cymru, yn enwedig y gofyniad am Strategaeth / Cynllun Gwasanaethau Clinigol – a Llwybr i gydbwysedd ariannol a chynaliadwyedd. Mae hefyd yn cyd-fynd â'r

argymhellion o'r adolygiad allanol a gynhaliwyd gan Grant Thornton a Phartneriaid.

Datblygwyd y Cynllun yn dilyn gwerthusiad helaeth o'r canlynol:

- Fframwaith Cynllunio'r GIG, gan gynnwys Blaenoriaethau Ysgrifennydd y Cabinet a Chamau Galluogi, a Dyraniad Ariannol
- Fframwaith Perfformiad GIG Cymru, 'Gwella Perfformiad Gyda'n Gilydd' (Llywodraeth Cymru, Haf 2026) ac adroddiad y Grŵp Cynghori Gweinidogol ar Berfformiad a Chynhyrchiant GIG Cymru
- Deddfwriaeth a Dyletswyddau Statudol
- Risg Strategol a Pharodrwydd i Dderbyn Risg
- Ffactorau PESTLE allanol (gwleidyddol, economaidd, cymdeithasol, technolegol, cyfreithiol ac amgylcheddol)
- Blaenoriaethu MOSCOW a meini prawf 'rhaid gwneud':
  - Hanfodol i risg/ adferiad/ cynaliadwyedd
  - Hanfodol i Ansawdd/ Perfformiad/ Cynhyrchiant
  - Angenrheidiol i gyflawni camau gweithredu'r flwyddyn nesaf ar gyfer Gwella Gyda'n Gilydd / Rhaglen Lles Gogledd Powys / Fframwaith Iechyd y Boblogaeth

Felly, er bod hwn yn Gynllun Blynyddol, sy'n nodi camau gweithredu ar draws y flwyddyn i ddod, mae llinell olwg glir i'r tymor canolig a hirdymor – a chyfanrwydd yr effaith y mae angen i'r bwrdd iechyd ei chael, mewn ymateb i'r heriau y mae'n eu hwynebu.

## Sut y datblygwyd y Cynllun?

Cynhaliwyd ymgysylltiad mewnol ac allanol dwys drwy weithdai, Grŵp Technegol a sesiynau cynllunio gan gynnwys y rhai gyda phartneriaid a rhwydweithiau cyfoedion. Darparodd Llais dystiolaeth hefyd o'r mewnwelediadau a'r dysgu o'u hymgysylltiad hyd yn hyn, gan gryfhau llais y claf a'r defnyddiwr.

Ymgysylltiad mewnol yn canolbwyntio ar fewnbwn clinigol a phroffesiynol, i gefnogi cydweithio ar draws ymdrechion gweithredol a thrawsnewidiol. Sicrhodd fod cydweithwyr a oedd yn gweithio ar gynlluniau galluogi yn cael gweld cynlluniau cyflawni wrth iddynt ddod i'r amlwg a chael eu mireinio.

O fis Ionawr 2026 ymlaen, y ffocws oedd triogli a chymedroli ar draws y cynllun, gyda mewnbn wedi'i ffocysu gan y Prif Weithredwyr yn unigol ac ar y cyd.

Roedd y cam olaf hwn o'r gwaith hefyd yn canolbwyntio ar werthuso'r cynllun sy'n datblygu yn erbyn y Fframweithiau Cynllunio a Pherfformiad a'r Dyraniad Ariannol, a ryddhawyd gan Lywodraeth Cymru ddiwedd mis Rhagfyr 2025 a mis Ionawr 2026.

Mae'r Bwrdd wedi bod yn ymwneud yn systematig â'r gwaith o asesu a chraffu ar fwriadau a dewisiadau strategol drwy gydol y broses, gyda sesiynau Datblygu'r Bwrdd manwl a rheolaidd yn ogystal â phrosesau ffurfiol y Pwyllgor a'r Bwrdd.

## Sut i lywio'r Cynllun Cyflawni

Mae'r Cynllun ar Dudalen dros y dudalen yn dangos y prif gydrannau y mae'r Cynllun Cyflawni wedi'i drefnu o'u cwmpas:

- **Fframwaith Strategol** Mae'r cynllun yn parhau i gyflawni yn erbyn gweledigaeth a 'Powys Iach a Gofalgar', a nodir yn y Strategaeth Iechyd a Gofal ar y cyd ar gyfer Powys (dan oruchwyliaeth y Bwrdd Partneriaeth Rhanbarthol) – sydd wedi'i halinio'n gryf â Deddf Cenedlaethau'r Dyfodol a Chymru Iachach
- **Amcanion Llesiant:** Mae'r rhain yn cael eu rhannu ar draws Bwrdd Partneriaeth Ranbarthol Powys a'r Bwrdd Gwasanaethau Cyhoeddus – ac maent yn parhau i fod yn gyson ar draws Cynlluniau Blynyddol BIAP, gan gynnal persbectif tymor hwy.
- **Blaenoriaethau Strategol:** Cafodd y rhain eu nodi'n wreiddiol yn y cynllun pum mlynedd,

yna cânt eu hadolygu a'u diweddarau'n flynyddol, i adlewyrchu datblygiadau yn Fframwaith Cynllunio GIG Cymru a blaenoriaethau cynllunio lleol, rhanbarthol a chenedlaethol.

- **Meysydd Cyflenwi Allweddol:** Mae'r rhain yn nodi'r camau gweithredu, y canlyniadau a'r amserlenni o fewn pob Blaenoriaeth Strategol.

Darperir Crynodeb o'r Cynllun Cyflawni yn y ddogfen hon, ac mae fersiwn lawn ar gael ar gais neu ar wefan y bwrdd iechyd.



### Dull System Gyfan at Lles ac Atal

- Dull Atal System Gyfan gan gynnwys Fframwaith Strategol Iechyd y Boblogaeth
- Ymateb Diogelu Iechyd gan gynnwys Brechu a Sgrinio
- Iechyd menywod, plant a theuluoedd gan gynnwys Mamolaeth



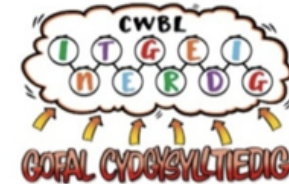
### Model gofal ymatebol sy'n seiliedig ar y gymuned

- Gofal Sylfaenol a Chymunedol Gwell gan gynnwys Cyfnod 2 Gwella Gyda'n Gilydd
- Gofal wedi'i Gynllunio a Diagnosteg gan gynnwys Cyfnod 2 Gwella Gyda'n Gilydd; Optimeiddio Atgyfeiriadau
- Gofal Iechyd Cymhleth a Pharhaus



### Gofal effeithiol ar draws y Pedwar Mawr

- Cyflyrau Mawr
  - Canser
  - Cardiofasgwlaidd gan gynnwys Strôc a Diabetes
  - Anadlol
- Iechyd Meddwl gan gynnwys Cyfnod 2 Gwella Gyda'n Gilydd



### Gofal iechyd cynaliadwy a gwydn

- Gwell Gwydnwch System gan gynnwys Cam 2 Gwella Gyda'n Gilydd a Chwe Nod / Llwybrau Gofal / Adeiladu Capasiti Cymunedol
- Comisiynu am Werth gan gynnwys Fframwaith Comisiynu Strategol

# Cynllun ar Dudalen 2026 > 2027

Ansawdd yw'r edau aur ar draws y cynllun cyfan, wedi'i ategu gan Safonau Ansawdd Gofal Diogel, Amserol, Effeithiol, Effeithlon, Cyfartal a Chanolbwytio ar y Person

## Amcanion Lles



## Blaenoriaethau Strategol



## Galluogwyr



# Crynodeb o'r Cynllun Cyflawni 2026 - 2027



## Amcan Lles - Canolbwyntio ar Les

Blaenoriaeth Strategol 1: Dull Atal System Gyfan	Blaenoriaeth Strategol 2: Ymateb Diogelu Iechyd gan gynnwys Brechu a Sgrinio	Blaenoriaeth Strategol 3: Menywod, Plant a Theuluoedd
<p><b>Meysydd Allweddol o Gyflenwi</b></p> <p>Gweithredu Fframwaith Strategol Iechyd y Boblogaeth 'Atal yr Ataliadwy'</p> <ul style="list-style-type: none"> <li>Hyfforddiant ac adnoddau i gefnogi atal iechyd y boblogaeth</li> <li>Gwneud i Bob Cyswllt Gyfrif</li> <li>Atal wedi'i ymgorffori mewn llwybrau Gofal wedi'i Gynllunio wedi'u hailgynllunio</li> <li>Datblygu Proffiliau Clwstwr ar gyfer y bwndel Atal y cytunwyd arno</li> <li>Rhaglen Heneiddio'n Iach wedi'i Thargedu</li> <li>Ymgrych Lles y Gaeaf</li> </ul> <p>Cyflawni gwelliant iechyd ar lefel y boblogaeth dan arweiniad y Bwrdd Iechyd gan sicrhau ffocws ar gydraddoldeb</p> <ul style="list-style-type: none"> <li>Cynllun Pwysau Iach a Gordewdra</li> <li>Rhoi'r gorau i ysmegu, Cynllun Di-fwg, rheoli tybaco a fêpio</li> <li>Achosion Busnes ar gyfer camau gwella eraill</li> </ul> <p>Rhaglen Lles Gogledd Powys</p> <ul style="list-style-type: none"> <li>Model Lles Cymunedol sy'n Seiliedig ar Ardal i gefnogi cyflawniad yr Hyb Integredig yn y Drenewydd (wedi'i gysylltu â Model Cymdeithasol y Bwrdd Partneriaeth Rhanbarthol ar gyfer Iechyd a Lles ledled Powys)</li> </ul>	<p><b>Meysydd Allweddol o Gyflenwi</b></p> <p>Parodrwydd ar gyfer Argyfwng a Diogelu Iechyd</p> <ul style="list-style-type: none"> <li>Sicrhau parodrwydd ar gyfer argyfyngau a gwydnwch sefydliadol a chydymffurfiaeth yn erbyn Deddf Argyfyngau Sifil</li> <li>Darparu ymateb diogelu iechyd i bob perygl yn unol â'r Cynllun ar gyfer Brigiadau o Achosion o Glefydau Trosglwyddadwy yng Nghymru</li> </ul> <p>Brechu, Imiwneiddio a Sgrinio</p> <ul style="list-style-type: none"> <li>Gweithredu rhaglen brechu anadlol yn unol â chyfarwydddebau Llywodraeth Cymru, gan leihau anghydraddoldebau a chynyddu nifer y bobl sy'n cael brechiadau ym mhob grŵp</li> <li>Gweithredu amserlen imiwneiddio yn unol â'r Fframwaith Imiwneiddio Cenedlaethol a Chylchlythyrau Iechyd Cymru, gan leihau anghydraddoldebau a chynyddu'r nifer sy'n cael brechlynnau ym mhob grŵp.</li> <li>Hyrwyddo'r defnydd o raglenni sgrinio cenedlaethol mewn partneriaeth â Llywodraeth Cymru ac Iechyd Cyhoeddus Cymru</li> </ul>	<p><b>Meysydd Allweddol o Gyflenwi</b></p> <p>Gwella Gyda'n Gilydd a Blaenoriaethau Partneriaeth</p> <ul style="list-style-type: none"> <li>Datblygu model y dyfodol ar gyfer Llif Gwaith Menywod, Plant a Theuluoedd Gwella Gyda'n Gilydd - yn gyd-ddibynnol â Rhaglen Lles Gogledd Powys</li> <li>Symud ymlaen â blaenoriaethau allweddol y bartneriaeth (Bwrdd Partneriaeth Rhanbarthol a Bwrdd Gwasanaethau Cyhoeddus) ar gyfer menywod, plant a theuluoedd</li> </ul> <p>Iechyd Menywod</p> <ul style="list-style-type: none"> <li>Gweithredu camau gweithredu Blwyddyn yn erbyn Strategaeth Iechyd Menywod (Genedlaethol)</li> </ul> <p>Iechyd Teuluoedd a Phlant</p> <ul style="list-style-type: none"> <li>Cynnydd i Gam 2 Unicef Cyfeillgar i Fabanod</li> <li>Ymgorffori cyngor Pwysau Iach a Llwybr atgyfeirio ar gyfer menywod, plant a theuluoedd</li> <li>Cynllun gwella ar gyfer gwasanaethau niwroddatblygiad i blant a phobl ifanc</li> <li>Gweithredu Achos Busnes Blwyddyn 2 ar gyfer Gofal Iechyd Cymhleth a Pharhaus i blant a phobl ifanc yn unol ag argymhellion Grant Thornton</li> <li>Ansawdd a Diogelwch Mamolaeth: Gweithredu systemau a phrosesau sy'n gwella ansawdd a chyfraddau marwolaethau amenedigol</li> </ul>

### Blaenoriaethau a Metrigau Ysgrifennydd y Cabinet

#### Iechyd y Boblogaeth ac Atal

- Cynyddu cyfran y plant sydd â phwysau iach (rhaglen Mesur Plant Cenedlaethol), gan ganolbwyntio ar y rhai mwyaf difreintiedig
- Lleihau anghydraddoldeb o ran y nifer sy'n cael brechlyn yn yr ardaloedd mwyaf a lleiaf difreintiedig wrth atal afiechyd, yn enwedig mewn brechu, sgrinio, atal a gofalu am ddiabetes ([croesyfeirio â Blaenoriaeth Strategol 2 BIAP](#))
- Cynnydd yng nghanran y rhai dros 12 oed â diabetes a dderbyniodd bob un o'r 8 proses a argymhellwyd gan NICE ([croesyfeirio â Blaenoriaeth Strategol 7 BIAP](#))

#### Iechyd Menywod

- Ehangu Canolfan Iechyd Menywod yn y dyfodol erbyn mis Mawrth 2027
- Gwella ansawdd gwasanaethau mamolaeth drwy leihau cyfraddau marwolaethau amenedigol

#### Gweithredoedd Galluogi

- Iechyd y Boblogaeth ac Atal: Llwybr diabetes gwerth uchel effaith uchel cynnydd ([croesyfeirio at â Blaenoriaeth Strategol 4 a 7 BIAP](#))

Cyfeirirwch at [Gynllun Cyflawni TERFYNOL BIAP 2026 – 2027](#) am ranyllion llawn y cerrig milltir a'r amserienni.

# Crynodeb o'r Cynllun Cyflawni 2026 - 2027



Amcan Lles - Help a Chefnogaeth Gynnar		
<p><b>Blaenoriaeth Strategol 4: Gofal Sylfaenol a Chymunedol Gwell</b></p> <p><b>Meysydd Allweddol o Gyflenwi</b></p> <p>Gwella gyda'n Gilydd</p> <ul style="list-style-type: none"> <li>Datblygu Model Goruchwylio Clinigol</li> <li>Dechrau gweithredu'r Model Cymunedol Integredig             <ul style="list-style-type: none"> <li>Atal rhagweithiol gan gynnwys capasiti cymunedol gwell ac amlyfferylliaeth</li> <li>Gofal canolradd gan gynnwys ymateb cymunedol brys, ail-alluogi, gofal cleifion mewnol, iechyd corfforol a meddyliol integredig a gwasanaeth cyswllt toriadau, blwyddyn olaf bywyd</li> </ul> </li> <li>Gwerthuso newidiadau dros dro i wasanaethau i lywio camau nesaf Gwella Gyda'n Gilydd</li> <li>Taith i'r ymgynghoriad</li> </ul> <p>Rhaglen Lles Gogledd Powys</p> <ul style="list-style-type: none"> <li>Hyb lles integredig a dull tîm amlddisgyblaethol</li> <li>Model gofal sylfaenol</li> </ul> <p>Datblygu Clwstwr a Gofal Sylfaenol</p> <ul style="list-style-type: none"> <li>Datblygu Clwstwr a Chydweithio</li> </ul> <p>Gofal Sylfaenol Gwell</p> <ul style="list-style-type: none"> <li>Gwasanaethau Meddygol Cyffredinol</li> <li>Y Tu Allan i Oriau</li> <li>Optometreg</li> <li>Deintyddol</li> <li>Academi Gofal Sylfaenol a Chymunedol</li> <li>Rheoli Meddyginiaethau a Fferyllfa</li> </ul>	<p><b>Blaenoriaeth Strategol 5: Gofal wedi'i Gynllunio a Diagnosteg</b></p> <p><b>Meysydd Allweddol o Gyflenwi</b></p> <p>Gwella gyda'n Gilydd</p> <ul style="list-style-type: none"> <li>Asesiad Strategol o Ofal Cynlluniedig Gwneud Pethau'n Iawn y Tro Cyntaf (GPITC)             <ul style="list-style-type: none"> <li>Diweddarau'r Bennod Achos dros Newid</li> <li>Asesiad ar y deg arbenigedd gorau</li> <li>Recriwtio arweinwyr arbenigedd clinigol ac arbenigedd trawsnewid</li> <li>Datblygu cynllun gweithredu fesul cam i gyflawni manteision ailgynllunio llwybrau</li> <li>Datblygu partneriaeth strategol ar gyfer model mewngymorth</li> <li>Gweithredu Optimeiddio Atgyfeiriadau</li> <li>Llwybrau Iechyd Cymunedol</li> <li>Dyfeisiau ac offer meddygol</li> </ul> </li> </ul> <p>Gwella Gwasanaethau a Llwybrau</p> <ul style="list-style-type: none"> <li>Offthalmoleg</li> <li>Orthopaedeg / Cyhyrysgerbydol</li> <li>Cleifion Allanol</li> <li>Gwasanaeth Aros yn Iach</li> <li>Theatrau</li> <li>Endosgopi</li> </ul> <p>Diagnosteg a Therapiau</p> <ul style="list-style-type: none"> <li>Defnyddiwch ganfyddiadau GPITC i archwilio opsiynau yn y dyfodol ar gyfer Sonograffeg nad yw'n Obstetreg</li> <li>Archwilio opsiynau ar gyfer cyfluniad gwasanaethau Eco-cardioleg yn y dyfodol yng Nghanolbarth a De Powys</li> <li>Treial Profi Pwynt Gofal Protein C-Adweithiol ar draws Gofal Sylfaenol</li> <li>Adolygiad o Ddarpariaeth Gwasanaeth Awdioleg</li> <li>Adolygu darparu gwasanaethau cwsg pwysedd positif parhaus yn y llwybr anadlu (CPAP)</li> </ul>	<p><b>Blaenoriaeth Strategol 6: Gofal Iechyd Cymhleth a Pharhaus</b></p> <p><b>Meysydd Allweddol o Gyflenwi</b></p> <p>Gweithredu cynllun trawsnewid ar gyfer y Tîm Gofal Cymhleth, mewn ymateb i adolygiad Grant Thornton</p> <ul style="list-style-type: none"> <li>Comisiynu adolygiad clinigol allanol o achosion cymhleth</li> <li>Adolygiad a datblygiad arweinyddiaeth a strwythur</li> <li>Aliniad polisi ac ymarfer nyrsio</li> <li>Datblygu gwasanaeth broceriaeth a rheoli marchnad ehangach</li> <li>Datblygu strategaeth gomisiynu a Fframwaith Sicrhau Ansawdd</li> <li>Gweithredu rhaglen Taliadau Uniongyrchol</li> <li>Gweithredu System Gomisiynu Digidol genedlaethol (croesyfeirio â'r adran Digidol yn Gyntaf)</li> </ul> <p>Cynllun adolygu a gwella ar gyfer Gwasanaethau Cymunedol Anableddau Dysgu, monitro effaith ar ofal aciwt a gofal wedi'i gomisiynu</p> <p>Ymgysylltu â darparwyr i ddatblygu darpariaeth amgen sy'n cynnig yr opsiwn lleiaf cyfyngol a diogel ar gyfer anghenion gofal cymhleth</p>
<p><b>Blaenoriaethau a Metrigau Ysgrifennydd y Cabinet Cymuned o'r Cychwynn</b></p> <ul style="list-style-type: none"> <li>Gostyngiad o 12 mis mewn Llwybrau Gofal Gohiriedig (croesyfeirio â Blaenoriaeth Strategol 9 BIAP)</li> <li>Cynyddu capasiti nyrsio lliniarol cymunedol ac arbenigol ar benwythnosau i lefelau 2024/25 neu fyw</li> </ul> <p><b>Iechyd y Boblogaeth ac Atal</b></p> <ul style="list-style-type: none"> <li>&gt; 90% a nodwyd drwy'r Offeryn Eiddilwch yn derbyn gofal rhagweithiol yn unol â chynlluniau gofal y cytunwyd arnynt (croesyfeirio â Blaenoriaeth Strategol 7 BIAP)</li> </ul> <p><b>Mynediad Amserol at Ofal</b></p> <ul style="list-style-type: none"> <li>Dim cleifion yn aros &gt;104 wythnos am (RTT)</li> <li>Dim cleifion yn aros &gt;8 wythnos am ddiagnosis penodol – targed o sero</li> </ul> <p><b>Gweithredoedd Galluogi</b></p> <ul style="list-style-type: none"> <li>Iechyd y Boblogaeth ac Atal: Llwybr diabetes gwerth uchel effaith uchel (croesyfeirio â Blaenoriaeth Strategol 1 a 7)</li> <li>Meithrin Gallu Cymunedol: Ap GIG Cymru (croesyfeirio ag adran Digidol yn Gyntaf)</li> <li>Rhaglen Gwerth a Chynaliadwyedd Meddyginiaethau Gwerth Uchel</li> <li>Gwella Gwerth, Optimeiddio Canlyniadau – Iechyd Esgryn: Llwybrau Gwerth Uchel Effaith Uchel</li> <li>Gweithredu argymhellion y Bwrdd Gwerth a Chynaliadwyedd ar gyfer pecynnau gofal</li> <li>Mynediad Amserol at Ofal             <ul style="list-style-type: none"> <li>Darparu Gofal Brys meddygol ar yr Un Diwrnod a gwasanaethau eiddilwch aciwt (croesyfeirio â Blaenoriaeth Strategol 9)</li> <li>Cyflawni fframwaith ymateb i gwympiadau yn y gymuned; atal ac ymyrraeth gynnar (croesyfeirio â Blaenoriaeth Strategol 9)</li> <li>Gwella rhestrau theatrau Cyfaint Uchel Cost Isel (Cataractau/Arthroplasti/llawdriniaeth gyffredinol) erbyn diwedd Ch2</li> <li>Gwella defnydd theatrau i GIRFT 85%</li> <li>Sicrhau dilysu am &gt;26 wythnos; monitro llwybrau caeedig nad ydynt wedi'u derbyn</li> <li>Cyflawni cyfradd dychwelyd atgyfeiriadau &gt;20% neu ostyngiad mewn atgyfeiriadau/100K o boblogaeth erbyn mis Rhagfyr 2026 gan ddefnyddio Llwybrau Iechyd</li> </ul> </li> </ul>		

# Crynodeb o'r Cynllun Cyflawni 2026 - 2027



## Amcan Lles - Mynd i'r Afael â'r Pedwar Mawr

### Blaenoriaeth Strategol 7 Prif Gyflyrau

#### Meysydd Allweddol o Gyflenwi

Diabetes - Llwybrau Gwerth Uchel Effaith Uchel

- Atal Diabetes (Datblygu Achos Busnes)
- Monitro a gwella 8 proses gofal mewn Gwasanaethau Meddygol Cyffredinol yn dargedig

#### Canser

- Gwella Taith Canser Yn Dilyn Cyfnod 2
- Datblygu Tîm Canser Powys (datblygu achos busnes)
- Adolygu, gwerthuso a datblygu model ar gyfer adsefydlu ac adsefydlu ar gyfer cancer (manyleb gwasanaeth cenedlaethol yn yr arfaeth)

#### Anadlol

- Gwella'r llwybr diffyg anadl gyda grwpiau/clinigau sy'n seiliedig ar dystiolaeth
- Gweithredu Rhaglen Brechu Anadlol ([Croesgyfeirio â Blaenoriaeth Strategol 2](#))
- Treial Profi Protein C-Adweithiol (CRP) ar gyfer heintiau anadlol aciwt mewn gofal sylfaenol ([Croesgyfeirio â Diagnosteg – POCT ym Mlaenoriaeth Strategol 5](#))

#### Cardiaidd

- Nifer sy'n manteisio ar Brosiectau Gwasanaethau Meddygol Cyffredinol/Gwella Ansawdd Gofal Sylfaenol (atal ABCD+ a CKD)
- Gweithredu Cynllun Atal Clefydau Cardiofasgwlaidd Cenedlaethol Cymru ([croesgyfeirio â Blaenoriaeth Strategol 1](#))
- Gweithredu Llwybr Methiant y Galon Uwch gan gynnwys Gwasanaeth Atodol yn unol â chanllawiau NICE
- Dull siop un stop/Tîm Amlddisgyblaethol (MDT) ar gyfer diagnosteg cardiaidd Powys Gyfan ([croesgyfeirio â Blaenoriaeth Strategol 5 – Echocardiolog](#))
- Cipio Mesurau Profiad a Adroddir gan Gleifion ar gyfer Methiant y Galon (PREMS) a Mesurau Canlyniad a Adroddir gan Gleifion (PROMS)
- Gweithredu Gwasanaeth Atodol Arrhythmia

#### Strôc

- Ymgysylltiad wedi'i dargedu mewn rhaglenni strôc cenedlaethol / rhanbarthol

#### Rhaglen Gwella Gyda'n Gilydd

- Cyfleoedd llwybr cyflyrau mawr Gofal wedi'i Gynllunio a rheoli atgyfeiriadau ([Croesgyfeirio â Blaenoriaeth Strategol 5](#))

### Blaenoriaeth Strategol 8 Iechyd Meddwl

#### Meysydd Allweddol o Gyflenwi

Iechyd Meddwl a Lles y Boblogaeth

- Gwella mynediad at wybodaeth, cyngor a chymorth
- Cefnogi a meithrin gwydnwch trwy gefnogaeth therapiwtig ar-lein gan gynnwys Therapi Gwybyddol Ymddygiadol (CBT)
- Gwella mynediad at asesiad a thriniaeth drwy hunanatgyfeirio gan gynyddu trothwy Holiadur Iechyd Cleifion 9 ac atgyfeiriadau uniongyrchol o 111 (press2)
- Cyflawni lleol yn erbyn y Strategaeth Atal Hunanladdiad a Hunan-niwed
- Gweithredu Addewid Celf mewn Iechyd
- Gwella gwasanaethau anhwylderau bwyta / cleifion mewnol (gwaith Cenedlaethol / Rhanbarthol)

#### Rhaglen Gwella Gyda'n Gilydd

- Model Cymunedol i Oedolion Hŷn
  - Cwblhau dyluniad y model a datblygu Cynllun Gweithredu
  - Cwblhau asesiad strategol ar gyfer timau cymunedol amlddisgyblaethol (i lywio Achos Busnes Rhaglen Lles Gogledd Powys)
  - Gweithredu cam nesaf Un Pwynt Mynediad a 111 Pwys 2
- Model Cymunedol Oedolion
  - Cwmpas cyflawn a dyluniad lefel uchel ar gyfer model
  - Dylunio yn unol â chynlluniau peilot 'Ardal Arddangos' ar gyfer Mynediad Agored, Gofal Cam wrth Gam ac Un ar y Tro
  - Dylunio dewis amgen Lloches yn lle derbyn
- Gofal Cleifion Mewnol
  - Yn dilyn ymgynghoriad, cwblhau dyluniad y model a datblygu cynllun gweithredu, yn unol â'r Rhaglen Diogelwch Cleifion Mewnol Genedlaethol a Wardiau Diogel
- Gofal Cymhleth
  - Cyflawni camau gweithredu mewn ymateb i adolygiad Grant Thorton

#### Gwella Ansawdd a Pherfformiad

- Adolygu'r Cynllun Gwella Ansawdd parhaus
- Gwella iechyd corfforol pobl â phroblemau iechyd meddwl hirdymor drwy ystyried Adolygiadau Marwolaethau
- Ymateb i argymhellion yn Asesiad Cefnogol Perfformiad a Gwelliant y GIG, i wella llwybr gofal aciwt, cydraddoldeb gwasanaethau, diogelwch a phrofiad cleifion
- Datblygu a gweithredu dulliau gofal a hyfforddiant sy'n canolbwyntio ar adferiad ac sy'n seiliedig ar drawma ar gyfer gwasanaethau iechyd meddwl.
- Cefnogi Cyflawni blaenoriaethau Clwstwr Gofal Sylfaenol

### Ysgrifennydd y Cabinet Blaenoriaethau a Metrigau Iechyd y Boblogaeth ac Atal

- Lleihau anghydraddoldeb yn y nifer sy'n cael brechlyn yn yr ardaloedd mwyaf a lleiaf difreintiedig, yn enwedig brechu, sgrinio, atal a gofal diabetes ([croesgyfeirio â Blaenoriaeth Strategol 2](#))
- ➔ 90% a nodwyd drwy'r Offeryn Eiddilwch yn derbyn gofal rhagweithiol yn unol â chynlluniau gofal y cytunwyd arnynt ([croesgyfeirio â Blaenoriaeth Strategol 4](#))
- Cynnydd yng nghanran y rhai dros 12 oed â diabetes a dderbyniodd bob un o'r 8 proses NICE ([croesgyfeirio â Blaenoriaeth Strategol 1 a 4](#))

#### Mynediad Amserol at Ofal

- Dim cleifion yn aros >104 wythnos am Amser Atgyfeirio i Driniaeth ([croesgyfeirio â Blaenoriaeth Strategol 5](#))
- Dim cleifion yn aros >8 wythnos am ddiagnosis penodol – targed o sero ([croesgyfeirio â Blaenoriaeth Strategol 5](#))
- Cyflawni cydymffurfiaeth llwybr canser o 75% a lleihau ôl-groniad >62 diwrnod erbyn mis Mawrth 2027 (*ddim yn berthnasol yn uniongyrchol yn BIAP*)

#### Mynediad Iechyd Meddwl

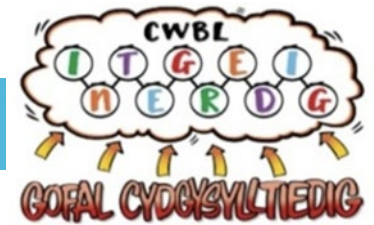
- Gweithredu a gwerthuso Cymorth Iechyd Meddwl Mynediad Agored erbyn Mawrth 2027
- Gwella diogelwch ym maes iechyd meddwl gofal eilaidd Mawrth 27
- Gwella iechyd corfforol pobl â phroblemau iechyd meddwl hirdymor - adolygiadau marwolaethau/cynlluniau gwella erbyn Mawrth 2027

#### Gweithredoedd Galluogi

##### Mynediad Amserol at Ofal

- Gweithredu Llwybrau Cenedlaethol Gorau posibl mewn Canser yn llawn (*darpariaeth BIAP*)
- Cyflawni cyfradd dychwelyd atgyfeiriadau ≥20% neu ostyngiad mewn atgyfeiriadau/100k o boblogaeth erbyn mis Rhagfyr 2026 gan ddefnyddio Llwybrau Iechyd ([croesgyfeirio â Blaenoriaeth Strategol 5](#))
- Iechyd y Boblogaeth ac Atal: Llwybr diabetes gwerth uchel effaith uchel cynnydd ([croesgyfeirio â Blaenoriaeth Strategol 1 a 4](#))
- Iechyd Meddwl – Lleihau lleoliadau y tu allan i'r ardal a'r gost gysylltiedig yn sylweddol

# Crynodeb o'r Cynllun Cyflawni 2026 - 2027



## Amcan Lles - Gofal Cydgysylltiedig

Blaenoriaeth Strategol 9 Gwydnwch System	Blaenoriaeth Strategol 10 Comisiynu am Werth
<p><b>Meysydd Allweddol o Gyflenwi</b></p> <p>Gwella Gyda'n Gilydd (rhaglen 'Chwe Nod')</p> <ul style="list-style-type: none"> <li>Atal Cwmpadau ac Ymateb                     <ul style="list-style-type: none"> <li>Cynyddu'r defnydd o lwybrau ymateb i Gwmpadau Lefel 1</li> <li>Cefnogi cyflwyno llwybr ymateb i Gwmpadau Lefel 2</li> <li>Alinio ymateb cwmpadau cymunedol â gweithgaredd atal cwmpadau ehangach</li> <li>Sefydlu fforwm Cwmpadau mewn partneriaeth â Chyngor Sir Powys</li> <li>Cwblhau a gwerthuso'r ddarpariaeth o hyfforddiant Cwmpadau mewn Cartrefi Gofal</li> <li>Datblygu cynllun busnes ar gyfer cynnig cynaliadwy ar gyfer Cwmpadau</li> </ul> </li> <li>Un Pwynt Mynediad                     <ul style="list-style-type: none"> <li>Ymgorffori a chryfhau'r model presennol</li> <li>Gwerthuso a chwmpasu estyniad gyda mynediad i'r awdurdod lleol a'r trydydd sector a llwybrau ychwanegol (gweithredu o Ch4)</li> </ul> </li> <li>Ailgyfeirio'r Adran Achosion Brys                     <ul style="list-style-type: none"> <li>Gwerthuso a pheilotu</li> </ul> </li> <li>Atal Datgyflyru                     <ul style="list-style-type: none"> <li>Cwmpasu, profi gyda pheilot ar lefel ward, a gwerthuso dull diwygiedig o adnabod a rheoli risg yn gynnar</li> </ul> </li> <li>Fframwaith Optimeiddio Llif Cleifion Mewn Ysbytai                     <ul style="list-style-type: none"> <li>Penodi rolau pwrpasol a rhyddhau cryfach</li> <li>Adeiladu parodrwydd sefydliadol drwy ymgysylltu â wardiau</li> <li>Ymgorffori a gwerthuso dull diwygiedig a chynaliadwy</li> </ul> </li> <li>Gwasanaeth Uned Mân Anafiadau                     <ul style="list-style-type: none"> <li>Datblygu Rhwydwaith Cyngor Clinigol gyda chyfranogiad Meddygon Teulu</li> <li>Cefnogi Ap Adran Achosion Brys IGDC</li> </ul> </li> <li>Integreiddio a chynaliadwydd Gofal Brys ac Argyfwng                     <ul style="list-style-type: none"> <li>Achos busnes (ar gyfer rolau a swyddogaethau a ariennir ar hyn o bryd gan y gronfa integredig ranbarthol)</li> <li>Cynllunio Cydnheredd System y Bwrdd Partneriaeth Rhanbarthol a Chynllunio Gweithredol cysylltiedig</li> <li>Gwerthusiad o Newidiadau Dros Dro i Wasanaethau i Lywio Gwella Gyda'n Gilydd</li> </ul> </li> </ul>	<p><b>Meysydd Allweddol o Gyflenwi</b></p> <ul style="list-style-type: none"> <li>Gweithredu'r Fframwaith Comisiynu Strategol ac ymateb i adolygiad allanol a gynhaliwyd gan Grant Thornton                     <ul style="list-style-type: none"> <li>Gweithredu elfennau Iechyd y Boblogaeth o Gomisiynu Strategol BIAP (croesgyfeirio â Blaenoriaeth Strategol 1)</li> <li>Datblygu a gweithredu Model Gweithredu Targed diwygiedig gan gynnwys asesiad aeddfedrwydd comisiynu a chynllun datblygu sefydliadol</li> <li>Gweithredu argymhellion contractio ar sail addasu a mabwysiadu</li> <li>Gweithredu dull sy'n seiliedig ar ddata ar gyfer Ymyriadau Nas Cyflawnir/Ymyriadau sy'n Seiliedig ar Dystiolaeth mewn gwasanaethau Darparwr a gwasanaethau a gomisiynwyd (Croesgyfeirio â Blaenoriaeth Strategol 5)</li> <li>Datblygu diwylliant sy'n cael ei yrru gan ddata gyda dangosfwrdd comisiynu</li> <li>Comisiwn i amseroedd aros GIG Cymru ar gyfer poblogaeth gyfan Powys i sicrhau ecwiti a chefnogi gostyngiad mewn twf mewn gwariant comisiynu (Croesgyfeirio â Blaenoriaeth Strategol 4, 5 a 9 ar gyfer meysydd gwaith allweddol eraill sy'n ymateb i argymhellion Grant Thornton a Gwneud Pethau'n Iawn y Tro Cyntaf (GIRFT))</li> </ul> </li> <li>Comisiynu ar y Cyd                     <ul style="list-style-type: none"> <li>Symud ymlaen â blaenoriaethau Cyd-bwyllgor GIG Cymru drwy drefniadau rheoli cydweithredol gan gynnwys optimeiddio atgyfeiriadau</li> <li>Archwilio comisiynu cydweithredol drwy Fwrdd Gofal Integredig GIG Lloegr a/neu drefniadau'r Cyd-bwyllgor Comisiynu</li> <li>Gweithredu canlyniadau adolygiad y trydydd sector (cwblhau 2027 – 2028)</li> </ul> </li> <li>Gwella Ansawdd                     <ul style="list-style-type: none"> <li>Gweithredu'r Fframwaith Comisiynu Strategol a'r Fframwaith Ansawdd a Pherfformiad Integredig gyda mwy o ffocws ar System Rheoli Ansawdd a dull sy'n seiliedig ar ganlyniadau</li> <li>Mireinio elfennau ansawdd Cytundebau Hirdymor</li> <li>Sicrhau goruchwyliaeth a llywodraethu effeithiol drwy'r Grŵp Goruchwyllo a Sicrwydd Comisiynu</li> <li>Darparu adroddiadau perfformiad gwasanaethau integredig a gomisiynwyd yn rheolaidd i'r Pwyllgor a'r Bwrdd</li> </ul> </li> </ul>

### Blaenoriaethau a Metrigau Ysgrifennydd y Cabinet Mynediad Amserol at Ofa!

- Dim cleifion yn aros >104 wythnos am Amser Atgyfeirio i Driniaeth (croesgyfeirio â Blaenoriaeth Strategol 5)
  - Dim cleifion yn aros >8 wythnos am ddiagnosis penodol – targed o sero (croesgyfeirio â Blaenoriaeth Strategol 5)
  - Dim arsiadau trosglwyddo ambiwlans >45 munud (ddim yn berthnasol yn uniongyrchol i wasanaethau BIAP)
  - Dim claf am 12 awr neu fwy ym mhob cyfleuster gofal brys mawr a bach (ddim yn gwbl berthnasol - ac eithrio darpariaeth mân anafiadau)
- Cymuned o'r Cychwyn
- Gostyngiad o 12 mis mewn Llwylw Gofal wedi'i Ohirio (croesgyfeirio â Blaenoriaeth Strategol 4)

### Gweithredoedd Galluogi

- Mynediad Amserol at Ofa!
- Cyflawni pob trosglwyddiad ambiwlans <45 munud; anelu at >90% o fewn 15 munud erbyn diwedd 2026/27 (ddim yn berthnasol yn uniongyrchol i wasanaethau BIAP)
  - Cyflawni'r holl egwyddorion yn y Chwe Nod
  - Darparu Gofal Brys meddygol ar yr Un Diwrnod a gwasanaethau eiddilwch aciwt (croesgyfeirio â Blaenoriaeth Strategol 4)
  - Darparu ymateb i gwmpadau yn y gymuned a gweithredu ffocws ar atal ac ymyrraeth gynnar yn unol â datganiad polisi rheoli iechyd y boblogaeth (croesgyfeirio â Blaenoriaeth Strategol 4)
  - Cyflawni holl egwyddorion Un Pwynt Mynediad i sicrhau bod pobl ag anghenion gofal brys yn derbyn cymorth amserol a phriodol, gan leihau'r angen i gludo neu dderbyn cleifion mewn ambiwlans brys yn ddiangen. Blaenoriaethu ymyriadau wedi'u teilwra ar gyfer oedolion bregus a hŷn, gan ehangu "galw cyn trosglwyddo" fel model busnes fel arfer ac atgyfeiriadau at wasanaethau nyrsio cymunedol gan alluogi ymateb brys. Cryfhau integreiddio a phartneriaid system allweddol, gan gynnwys Ymddiriedolaeth Gwasanaeth Ambiwllans Cymru ac Awdurdodau Lleol, i ddarparu gofal cydlynol ac effeithiol ar draws y llwybr.

Aliniad â Fframwaith Cynllunio GIG Cymru

# Crynodeb o'r Cynllun Cyflawni 2026 - 2027



Galluogwyr – Dyfodol y Gweithlu			
Trawsnewid y Gweithlu a Chynaliadwyedd	Lle Gwych i Weithio	Iechyd a Llesiant Gweithwyr	Cydraddoldeb a'r Gymraeg
<p><b>Meysydd Allweddol o Gyflenwi</b></p> <ul style="list-style-type: none"> <li>Cryfhau Rheoli Swyddi Gwag a Rheoli Sefydliadau gan gynnwys cynllun mabwysiadu lleol ar gyfer y broses adolygu Swydd Ddisgrifiadau genedlaethol</li> <li>Asesiad Twf y Gweithlu a Deallusrwydd Strategol</li> <li>Adolygiad o'r Cymysgedd Sgiliau a moderneiddio'r gweithlu (wedi'i alinio â Rhaglen Llesiant Gogledd Powys a Gwella Gyda'n Gilydd) gan gynnwys modelu rhagamcanion, addysg a hyfforddiant, cydraddoldeb a datblygu piblinellau wedi'u halinio â blaenoriaethau cenedlaethol, cylchoedd comisiynu addysg a thrawsnewid lleol</li> <li>Cynllun ar gyfer carfan 2026 o Ddarpar Nyrsys a Seicolegwyr Clinigol trwy'r Menter Tyfu Staff Ein Hunain</li> <li>Gwerthuso rhaglen a darpariaeth Cynllun Gyrfaoedd ac Addysg Menter yr Academi (ACEES) 2025/26</li> <li>Lleihau'r defnydd o asiantaethau, optimeiddio'r defnydd o fanciau a chryfhau denu a recriwtio cyflenwad staff parhaol</li> <li>Achos busnes rheoli ymadael / buddsoddi Partneriaeth Dyfodol y Gweithlu ar gyfer meysydd gwaith y Bwrdd Partneriaeth Rhanbarthol (Cronfa Integreiddio Rhanbarthol)</li> </ul>	<p><b>Meysydd Allweddol o Gyflenwi</b></p> <ul style="list-style-type: none"> <li>Adolygiad ac ymateb i'r Arolwg Staff, ymyriadau wedi'u targedu mewn meysydd problemus/blaenoriaeth wedi'u nodi a 'dywedocho chi, gwnaethom ni' / rhaglen ymgysylltu ar gyfer yr arolwg nesaf</li> <li>Cadw'r gweithlu – nodi risgiau ar gyfer gwasanaeth &lt;2 flynedd; targedu ymyriadau, fframwaith cydnabod staff</li> <li>Gallu a Datblygu Arweinyddiaeth – Cyflwyno Rhaglen Ymdrochi Arweinyddiaeth Glinigol (RhYAG) Haen 1 a 2 a datblygu Haen 3; Adolygiad a defnydd o fframwaith cymhwysedd arweinyddiaeth a rheolaeth cenedlaethol</li> <li>Hyfforddiant Craidd – hyfforddiant craidd a statudol, gofynion proffesiynol a rôl</li> </ul>	<p><b>Meysydd Allweddol o Gyflenwi</b></p> <ul style="list-style-type: none"> <li>Lles y gweithlu dan arweiniad deallusrwydd - Asesiad lles, nodi risg, dadansoddi a chefnogi manau problemus</li> <li>Cymorth Lles Integredig - Gweithredu model cyflawni lles y gweithlu cydlynol sy'n integreiddio Partneriaid Busnes, Datblygu Sefydliadol, Iechyd Galwedigaethol, gwasanaethau Cyhyrsgerbydol, a chymorth seicolegol</li> <li>Rhaglen Teithiau Lles staff</li> <li>Datblygu a lansio pecyn cymorth mewnol ar gyfer profedigaeth</li> <li>Cryfhau sicrwydd a rheoli perfformiad gwasanaethau iechyd a lles galwedigaethol yn erbyn safonau Cymru Gyfan</li> <li>Gwerthuso'r Rhaglen Ymwybyddiaeth Ofalgar, Derbyniad a Chydymdeimlad</li> <li>Gweithredu protocolau sy'n cefnogi rheoli llwyth gwaith sy'n cyd-fynd â pholisi gweithio ystyryth, gan wella lles a chynhyrchiant</li> </ul>	<p><b>Meysydd Allweddol o Gyflenwi</b></p> <p>Cynllun Cydraddoldeb Strategol a Fframwaith Mwy na Geiriau</p> <ul style="list-style-type: none"> <li>Adolygu cydymffurfiaeth â Safonau'r Gymraeg, adolygiad Colled Synhwyrdd, a gwybodaeth hygyrch (e.e. Hawdd ei Darllen, print bras, iaith Arwyddion Prydain, hygyrchedd digidol)</li> <li>Dadansoddi bylchau a gwella er mwyn cyflawni statws Arweinydd Hyderus o ran Anabled</li> <li>Gweithredu Polisi Gwrth-Aflonyddu Rhywiol GIG Cymru gan gynnwys pecyn cymorth, canllawiau, adrodd, a phroses asesu risg</li> <li>Adnewyddu Grŵp Arweinwyr Gwasanaeth y Gymraeg</li> <li>Cynllun Gweithredu Gwrth-hiliaeth - Cynnal astudiaeth ansoddol gyda staff Du a Lleiafrifoedd Ethnig (BME) i archwilio profiadau byw, rhwystrau, a galluogwyr i gynydd, gan ddefnyddio canfyddiadau i lywio ymyriadau gweithlu wedi'u targedu a chymorth arweinyddiaeth.</li> </ul>

## Blaenoriaethau Ysgrifennydd y Cabinet

Dim ychwanegol, fodd bynnag mae cyd-ddibyniaethau ar draws y rhai a nodwyd mewn adrannau eraill a gofynion deddfwriaethol / polisi presennol ar gyfer y gweithlu a chydraddoldeb / yr iaith Gymraeg

## Gweithredoedd Galluogi

- Cynhyrchiant y Gweithlu
- Gweithredu polisi cynllunio swyddi yn effeithiol gan gynnwys sicrhau bod >90% o feddygon ymgynghorol wedi cytuno ar gynlluniau swyddi sy'n cyd-fynd â'r galw erbyn 30 Medi 2026.
- Parhau i gyflawni gostyngiad pellach a chynaliadwy mewn gwariant asiantaethau gyda tharged o ostyngiad o 30% yn 2026/27.
- Gweithredu Cylchlythyr Iechyd Cymru Fframwaith Rheoli Asiantaeth a Thâl Amrywiol yn llawn.
- Cyflawni a chynnal gwariant asiantaeth o sero ar gyfer Gweithwyr Cymorth Gofal Iechyd, rolau Gweinyddol a Chlerigol, Ystadau ac Ategel erbyn 30 Medi 2026.
- Sicrhau bod absenoldeb oherwydd salwch yn lleihau yn 2026/27 o'i gymharu â 2025/26 drwy lynu wrth bolisiau presenoldeb a lefelau gwasanaeth gofynnol Iechyd Galwedigaethol.

# Crynodeb o'r Cynllun Cyflawni 2026 - 2027



## Galluogwyr – Digidol yn Gyntaf

Gofal a Chymorth sy'n Canolbwyntio ar y Dinesydd	Galluogi Effeithlonrwydd ac Effeithiolrwydd	Data Mawr a Deallusrwydd Artiffisial	Seilwaith a Diogelwch	Arweinyddiaeth, Partneriaeth a Chynghreiriau
<b>Meysydd Allweddol o Gyflenwi</b> <ul style="list-style-type: none"> <li>Gweithredu'r System Gymunedol a Iechyd Meddwl Sengl (Amnewid System Wybodaeth Gofal Cymunedol Cymru (WCCIS))</li> <li>Cwblhau gweithrediad Rhaglen Mamolaeth Ddigidol Cymru</li> <li>Achos Busnes ar gyfer cam nesaf cofnod cleifion Mamolaeth</li> <li>System gofal llygaid gyflawn OpenEyes</li> <li>Gweithredu Set Ddata Gofal Brys Cymru</li> </ul>	<b>Meysydd Allweddol o Gyflenwi</b> <ul style="list-style-type: none"> <li>Cwblhau gweithrediad EPMA (Rhagnodi Electronig a Gweinyddu Meddyginiaethau)</li> <li>Achos Busnes ar gyfer plattform cyfathrebu digidol (testun, post hybrid, porth cleifion)</li> <li>Cwblhau rheoli stoc clinigol Scan4Safety</li> <li>Addysg Ddigidol a Chynhwysiant drwy Wybodeg Glinigol</li> <li>Gweithredu meddalwedd Gofal Iechyd Parhaus (datblygu achos busnes)</li> </ul>	<b>Meysydd Allweddol o Gyflenwi</b> <ul style="list-style-type: none"> <li>Cymorth Gwasanaethau Comisiynu ar gyfer Data Gwell ac awtomeiddio gweinyddol                             <ul style="list-style-type: none"> <li>Dadansoddiad bwlch</li> </ul> </li> <li>Datblygu dangosfwrdd</li> <li>Dilysu awtomatig a safonol</li> </ul>	<b>Meysydd Allweddol o Gyflenwi</b> <ul style="list-style-type: none"> <li>Gwella a monitro cydymffurfiaeth â Seiberddiogelwch a'r Fframwaith Asesu Seiber                             <ul style="list-style-type: none"> <li>Rheolaethau seiberddiogelwch</li> <li>Dogfennaeth a sicrwydd</li> <li>Monitro ac ymateb i fgythytiadau</li> </ul> </li> </ul>	<b>Meysydd Allweddol o Gyflenwi</b> <ul style="list-style-type: none"> <li>Cefnogi gofynion strategaeth genedlaethol IGDC a Llywodraeth Cymru                             <ul style="list-style-type: none"> <li>Pensaernïaeth dargedau GIG Cymru a chynllun cenedlaethol</li> <li>Ap GIG Cymru</li> <li>Adnodd Data Cenedlaethol</li> <li>Cofnod Unigol y Claf</li> <li>Safonau data cenedlaethol a fframweithiau rhyngweithredu</li> <li>Polisi cenedlaethol deallusrwydd artiffisial a chofnodion iechyd electronig</li> </ul> </li> <li>Camau gweithredu o archwiliad mewnol GIG Cymru ac Archwiliad Trawsnewid Digidol GIG Cymru ehangach</li> <li>Cefnogi Gwella Gyda'n Gilydd, Rhaglen Lles Gogledd Powys a'r Fframwaith Comisiynu Strategol                             <ul style="list-style-type: none"> <li>Optimeiddio Atgyfeiriadau</li> <li>Glasbrint digidol ar gyfer Canolfannau Iechyd a Gofal fel rhan o Raglen Llesiant Gogledd Powys</li> <li>Manyleb ar gyfer datrysiaid a gaffaelwyd ar gyfer olrhain buddion ac effaith ar gyfer rhaglen drawsnewid</li> <li>Plattform PROMS Digidol (Mesurau Canlyniadau A Adroddir Gan Gleifion)</li> <li>Modelu Galw a Chapasiti a dadansoddi Amser Teithio ar gyfer rhaglenni trawsnewid</li> </ul> </li> </ul>

### Blaenoriaethau a Metrigau Ysgrifennydd y Cabinet

- Ansawdd a Diogelwch: 95% o gyflawnrwydd codio clinigol gyda 90% o'r holl wallau codio wedi'u trwsio o fewn 35 diwrnod
- (Cyfeiriad hefyd at systemau ar gyfer diogelwch / canlyniadau cleifion mewn blaenoriaethau eraill a nodwyd yn gynharach yn y cynllun)

### Gweithredoedd Galluogi

- Meithrin Gallu Cymunedol: Cefnogi gweithredu a chyflwyno Ap GIG Cymru gan gynnwys derbyn / presgripsiynau rheolaidd
- Gwella Gwerth a Lleihau Amrywiad – Seiber: dileu systemau a dyfeisiau heb eu cefnogi; sicrhau cynllun ymateb seiber sefydliadol clir

Aliniad â Fframwaith Cynllunio GIG Cymru

Cyfeiriwch at **Gynllun Cyflawni TERFYNOL BIAP 2026 – 2027** am fanylion llawn y cerrig milltir a'r amserlenni.

# Crynodeb o'r Cynllun Cyflawni 2026 - 2027



Galluogwyr – Amgylcheddau Arloesol	
Trawsnewid, Cyfalaf Strategol ac Ystadau	Ymateb Hinsawdd
<p><b>Meysydd Allweddol o Gyflenwi</b></p> <ul style="list-style-type: none"> <li>Gwella gyda'n Gilydd                     <ul style="list-style-type: none"> <li>Datblygu ystadau / gofal yn seiliedig ar le</li> </ul> </li> <li>Rhaglen Lles Gogledd Powys                     <ul style="list-style-type: none"> <li>Model Powys Gyfan ar gyfer Canolfannau Integredig a dull seiliedig ar le (hanfodol i'r Achos Busnes Llawn, yn amodol ar gymeradwyaeth yr Achos Busnes Amlinellol)</li> </ul> </li> <li>Amgylcheddau Gwaith Hyblyg</li> <li>Canolfan Ranbarthol Wledig Llandrindod                     <ul style="list-style-type: none"> <li>Achos Busnes Cyfnod 2</li> <li>Hyb Iechyd, Gofal a Lles Integredig i Deuluoedd yn Heol Spa</li> </ul> </li> <li>Meddygfa a Hyb Cymunedol Llanfair Caereinion - Caffael a chychwyn adeiladu</li> <li>Darparu Rhaglen Gyfalaf Dewisol gan gynnwys Cyllid Ystadau Targedig</li> <li>Effeithlonrwydd a Chynhyrchiant yr Ystâd                     <ul style="list-style-type: none"> <li>Datblygu synergeddau rhwng ffrydiau gwaith Ystadau a Chyfleusterau i wella effeithlonrwydd</li> <li>Rhesymoli strategol yr ystâd yn unol â'r Rhaglen Gwella Gyda'n Gilydd a Thrawsnewid Hyblyg</li> </ul> </li> </ul>	<p><b>Meysydd Allweddol o Gyflenwi</b></p> <ul style="list-style-type: none"> <li>Mesurau Lliniaru Hinsawdd                     <ul style="list-style-type: none"> <li>Camau Gweithredu yn y Cynllun Cyflawni Strategol ar gyfer Datgarboneiddio</li> <li>Gostyngiadau mesuradwy yn y defnydd o ynni</li> <li>Integreiddio technolegau carbon isel</li> <li>Ymgorffori egwyddorion dylunio cynaliadwy</li> <li>Amgylcheddau glanach</li> </ul> </li> <li>Cyhoeddi Cynllun Addasu i'r Hinsawdd BIAP                     <ul style="list-style-type: none"> <li>Ymateb sefydliadol i nodi a lliniaru risgiau o effeithiau presennol a rhai yn y dyfodol</li> <li>Arwain addysg ac asesiad risg</li> </ul> </li> <li>Ymgysylltu â'r Gymuned ac Iechyd Gwyrdd                     <ul style="list-style-type: none"> <li>Rheoli Mannau Gwyrdd - amgylcheddau therapiwtig sy'n cefnogi presgripsiynu cymdeithasol ac iechyd y boblogaeth</li> <li>Ymyriadau sy'n seiliedig ar natur ar gyfer lles meddyliol a chorfforol, lleihau anghydraddoldebau iechyd</li> <li>Partneriaeth â chymunedau lleol a sefydliadau gwirfoddol i ddylunio manau gwyrdd a rhaglenni</li> </ul> </li> <li>Y System Rheolaeth Amgylcheddol                     <ul style="list-style-type: none"> <li>Gwelliant parhaus, cynnal achrediad ISO14001</li> </ul> </li> <li>Diogelu a gwella bioamrywiaeth</li> </ul>

## Blaenoriaethau a Metrigau Ysgrifennydd y Cabinet

- Nid oes unrhyw flaenoriaethau na metrigau ychwanegol – fodd bynnag, mae cyddibyniaethau ar draws y rhai mewn adrannau eraill a gofynion deddfwriaethol a pholisi mewn perthynas â newid hinsawdd

## Gweithredoedd Galluogi

- Gwneud y Gorau o'r Gwerth am Arian - Ystadau: Sicrhau camau gweithredu cryfach i wella defnydd ystadau ac ailbwrpasu / gwaredu priodol o ystadau sydd heb eu defnyddio'n ddigonol
- Noder hefyd gyfeiriad at gamau gweithredu eraill sy'n gysylltiedig ag ystadau a gwmpeisir mewn manau eraill yn y cynllun, yn enwedig Defnyddio Theatrau

Cyfeiriwch at **Gynllun Cyflawni TERFYNOL BIAP 2026 – 2027** am fanylion llawn y cerrig milltir a'r amserlenni.

# Crynodeb o'r Cynllun Cyflawni 2026 - 2027



TRAWSNEWID Mewn PARTNERIAETH

## Galluogwyr – Trawsnewid mewn Partneriaeth

Cyllid	Ansawdd	Datblygu Partneriaethau
<p><b>Meysydd Allweddol o Gyflenwi</b></p> <p>Llywodraethu Ariannol</p> <ul style="list-style-type: none"> <li>Gweithredu Llywodraethu Adferiad Ariannol - Canolbwyntio ar gamau adferiad</li> <li>Ymestyn monitro a rheoli ar draws swyddogaethau Comisiynu a Gofal Iechyd Cymhleth a Pharhaus</li> </ul> <p>Adferiad Ariannol a Chyflawni</p> <ul style="list-style-type: none"> <li>Sefydlu tîm effeithlonrwydd a chyflawni ariannol i nodi a chyflawni cyfleoedd arbed</li> <li>Datblygu camau gweithredu a monitro ymhellach mewn perthynas â'r cynllun adfer ariannol tymor canolig</li> <li>Defnyddio dadansoddiad a gyrrwyr diffyg i ganolbwyntio trawsnewid drwy Gwella gyda'n Gilydd</li> </ul> <p>Rheolaeth Ariannol</p> <ul style="list-style-type: none"> <li>Gafael a rheolaeth mewn comisiynu, contractio a GIP</li> <li>Integreiddio strategaeth gyllidebol mewn contractio a GIP</li> <li>Ymgysylltiad clinigwyr mewn gwneud penderfyniadau ariannol, yn enwedig GIP</li> </ul>	<p><b>Meysydd Allweddol o Gyflenwi</b></p> <p>Rheoli ansawdd</p> <ul style="list-style-type: none"> <li>Sefydlu un System Rheoli Ansawdd gydlynol</li> </ul> <p>Profiad y Bobl</p> <ul style="list-style-type: none"> <li>Gweithredu Fframwaith Cenedlaethol Gwrando ar Bobl, gan anelu at ddatrys 40% o gwynion trwy ddatrysiad cynnar</li> <li>Gweithredu Fframwaith Cenedlaethol Profiad y Bobl gyda Grŵp Cyflawni a Goruchwylio Strategol ac ymgysylltu â'r cyhoedd</li> </ul> <p>Sicrwydd</p> <ul style="list-style-type: none"> <li>Sicrwydd y Bwrdd ar wasanaethau lleol a chomisiynedig – adrodd gwell ar gyfer gwasanaethau comisiynedig, canfyddiadau thematig a dysgu</li> </ul>	<p><b>Meysydd Allweddol o Gyflenwi</b></p> <p>Cronfa Integredig Ranbarthol (CIR)</p> <ul style="list-style-type: none"> <li>Allanfa rheoledig o brosiectau a ariennir gan y Gronfa Integredig Ranbarthol (CIR)</li> </ul> <p>Datblygu Partneriaethau</p> <ul style="list-style-type: none"> <li>Sicrhau darpariaeth gadarn a ariennir gan y Gronfa Ariannol CIR i dargedu'r pwysau system mwyaf</li> <li>Gweithio gyda'r Bwrdd Partneriaeth Rhanbarthol i flaenoriaethu'r heriau system mwyaf gan gynnwys oedi llwybrau gofal ac atal derbyniadau amhriodol i'r ysbyty</li> <li>Rhannu gwersi a ddysgwyd</li> </ul> <p>Llywodraethu a Sicrwydd Partneriaeth</p> <ul style="list-style-type: none"> <li>Cryfhau Llywodraethu a Sicrwydd Partneriaethau ymhellach gan adeiladu ar waith a gwblhawyd yn 2025, wedi'i alinio â'r meysydd lle mae'r angen mwyaf</li> </ul>

### Blaenoriaethau a Metrigau Ysgrifennydd y Cabinet

Ansawdd a Diogelwch

- Tuedd ar i lawr mewn cyfartaledd treigl marwolaethau crai dros 12 mis wrth gynnal cyfradd ail-dderbyn 7 diwrnod wastad
- Mwy o ddyddiau o ofal diogel ers y digwyddiad diwethaf (Siart T SPC)
- Datrysiad cynnar o 40% o gwynion erbyn mis Mawrth 2027
- Noder hefyd fod metrig pellach ar godio clinigol, y cyfeirir ato yn yr adran Digidol yn Gyntaf*
- Mae yna hefyd gyd-ddibyniaethau â metrigau eraill a nodwyd ar draws y cynllun megis y rhai ar gyfer Mynediad Amserol, Cymuned o'r Cychwyn, Iechyd Meddwl, Iechyd Menywod*

### Gweithredoedd Galluogi

Nid oes unrhyw feysydd ychwanegol, fodd bynnag, mae cyd-ddibyniaethau â'r rhai y cyfeirir atynt mewn adrannau eraill – a chyda'r gofynion a nodir yn 'Gwella Perfformiad Gyda'n Gilydd' (mewn ymateb i'r Grŵp Cyngori Gweinidogol ar Berfformiad a Chynhyrchiant)

Aliniad â Fframwaith Cynllunio GIG Cymru

Cyfeiriwch at **Gynllun Cyflawni TERFYNOL BIAP 2026 – 2027** am fanylion llawn y cerrig milltir a'r amserlenni.

# Crynodeb o'r Cynllun Cyflawni 2026 - 2027



TRAWSNEWID MEWNI PARTNERIAETH

## Galluogwyr – Trawsnewid mewn Partneriaeth

Ymgysylltu, Cyfathrebu a Materion Corfforaethol	Llywodraethu Corfforaethol, Busnes Corfforaethol a Llywodraethu Gwybodaeth	Gwella, Ymchwil a Datblygu	Blaenoriaethau a Metrigau Ysgrifennydd y Cabinet
<p><b>Meysydd Allweddol o Gyflenwi</b></p> <ul style="list-style-type: none"> <li>Cyflwyno rhaglen flynyddol o farchnata a chyfathrebu sy'n canolbwyntio ar y budd a'r risgiau mwyaf</li> <li>Cyflwyno ymgysylltiad a/neu ymgynghori parhaus / wedi'u targedu</li> <li>Cyflawni Cynllun Ymgysylltu a Chyfranogiad ar y cyd rhwng y Bwrdd Gwasanaeth Cyhoeddus / y Bwrdd Partneriaeth Rhanbarthol, gan gynnwys y dull cyd-gynhyrchu</li> <li>Sicrhau systemau a phrosesau materion corfforaethol effeithiol, gan gynnwys mapio rhanddeiliaid</li> <li>Datblygu a chyflawni strategaeth Elusen Iechyd Powys 2026 – 2029</li> </ul>	<p><b>Meysydd Allweddol o Gyflenwi</b></p> <ul style="list-style-type: none"> <li>Gweithredu Fframwaith Sicrwydd y Bwrdd gan gynnwys adolygu polisïau</li> <li>Cyflawni busnes y Bwrdd a'r Pwyllgorau gan gynnwys adolygiad effeithiolrwydd</li> <li>Adolygu fframwaith rheoli risg</li> <li>Cydymffurfiaeth sefydliadol gadarn gan gynnwys Adroddiad Blynyddol, Cyfarfod Cyffredinol Blynyddol, rheoli polisïau, archwilio, safonau ymddygiad, Cylchlythyrau Iechyd Cymru a chyfarwyddiadau gweinidogol</li> <li>Cyflwyno rhaglenni archwilio mewnol ac allanol</li> <li>Gweithredu Cynllun Datblygu Llywodraethu Gwybodaeth a Rheoli Cofnodion</li> <li>Cymorth Llywodraethu Gweinyddol Gweithredol</li> </ul>	<p><b>Meysydd Allweddol o Gyflenwi</b></p> <ul style="list-style-type: none"> <li>Systemau gwella ansawdd a meithrin gallu, i ymgorffori dull Gofal Iechyd yn Seiliedig ar Werth mewn cylchoedd busnes a pherfformiad</li> <li>Fframwaith sefydliadol a chynllun hyfforddi ar gyfer cynllunio Galw a Chapasiti</li> <li>Ymgorffori ymchwil ac arloesedd fel galluogwr allweddol newid, gan gyflawni cynllun gwaith Hwb Cydlynu Arloesedd Rhanbarthol mewn partneriaeth â'r Bwrdd Partneriaeth Rhanbarthol, cefnogi gwobrau ymchwil a chynyddu ymchwil ym Mhowys.</li> <li>Cwblhau achos busnes Mesurau Canlyniadau a Adroddir gan Gleifion (PROMS) (<a href="#">croesgyfeirio ag adran Digidol yn Gyntaf</a>)</li> </ul>	<p><b>Blaenoriaethau a Metrigau Ysgrifennydd y Cabinet</b></p> <p>Ansawdd a Diogelwch</p> <ul style="list-style-type: none"> <li>Tuedd ar i lawr mewn cyfartaledd treigl marwolaethau crai dros 12 mis wrth gynnal cyfradd ail-dderbyn 7 diwrnod wastad</li> <li>Mwy o ddyddiau o ofal diogel ers y digwyddiad diwethaf (Siart T SPC)</li> <li>Datrysiad cynnar o 40% o gwynion erbyn mis Mawrth 2027</li> <li><i>Noder hefyd fod metrig pellach ar godio clinigol, y cyfeirir ato yn yr adran Digidol yn Gyntaf</i></li> <li><i>Mae yna hefyd gyd-ddibyniaethau â metrigau eraill a nodwyd ar draws y cynllun megis y rhai ar gyfer Mynediad Amserol, Cymuned o'r Cychwyn, Iechyd Meddwl, Iechyd Menywod</i></li> </ul> <p><b>Gweithredoedd Galluogi</b></p> <p>Nid oes unrhyw feysydd ychwanegol, fodd bynnag, mae cyd-ddibyniaethau â'r rhai y cyfeirir atynt mewn adrannau eraill – a chyda'r gofynion a nodir yn 'Gwella Perfformiad Gyda'n Gilydd' (mewn ymateb i'r Grŵp Cynghori Gweinidogol ar Berfformiad a Chynhyrchiant)</p>

Aliniad â Fframwaith Cynllunio GIG Cymru

Cyfeiriwch at **Gynllun Cyflawni TERFYNOL BIAP 2026 – 2027** am fanylion llawn y cerrig milltir a'r amserlenni.

# ATODIADAU

# Atodiad 1: Crynodeb o Fframwaith Cynllunio GIG Cymru 2026 - 2029

## Blaenoriaethau 3 Blynedd Ysgrifennydd y Cabinet dros Iechyd a Gofal Cymdeithasol

Disgwyliadau Cyflawni Gofynnol (ar gyfer blwyddyn 1 erbyn diwedd 2026-2027)

### Mynediad Amserol at Ofal

Cryfhau cyfathrebu â chleifion ar restrau aros; meddwl yn wahanol am ddarparu gofal, gan gynnwys manteisio ar gyfleoedd byrddau iechyd integredig a gwneud y mwyaf o ofal sylfaenol a chymunedol (gweler Cymunedol o'r Cychwyn); gwella llif cleifion yn gyflym i wneud argymhellion y GCG ar drosolgyddiadau ambiwlans yn arfer safonol.

- Dim arosiadau trosglwyddo ambiwlans yn fwy na 45 munud
- Dim amser mewn Gofal Brys Mawr / Mân dros 12 awr
- Dim cleifion yn aros dros 104 wythnos o atgyfeiriad i driniaeth
- Targed o sero cleifion yn aros dros 58 wythnos am ddiagnosteg
- 75% o gleifion yn yr ardaloedd mwyaf difreintiedig yn derbyn ymchwiliadau cleifion allanol o fewn 62 diwrnod erbyn diwedd Mawrth 2027

### Iechyd y Boblogaeth ac Atal

Gwella iechyd, lles a disgwyliad oes yn y tymor hir a lleihau anghydraddoldebau – comisiynu a darparu gofal yn seiliedig ar anghenion y boblogaeth a dulliau rheoli iechyd y boblogaeth, wedi'u cefnogi gan segmentu poblogaeth cenedlaethol a haenu risg; canolbwyntio ar atal, gan gynnwys rhoi'r gorau i ysmegu, hyrwyddo byw'n iachach a lleihau gordewdra (yn enwedig ymhlith plant); rheoli cyflyrau cronig megis diabetes; cynyddu'r defnydd o frechu gan gynnwys imiwneiddio plant; mynd i'r afael â rhaglenni dal i fyny ac anghydraddoldebau. Gweithio gyda phartneriaid i gefnogi Cymru fel Cenedl Marmot.

- Gwella pwysau iach plant drwy leihau gordewdra / gorbwysedd flwyddyn ar ôl blwyddyn, gan ganolbwyntio ar y mwyaf difreintiedig
- Lleihau anghydraddoldebau o ran defnyddio gwasanaethau ataliol rhwng yr ardaloedd mwyaf a lleiaf difreintiedig, yn enwedig mewn brechu, sgrinio ac atal diabetes
- O leiaf 30% o'r rhai a nodwyd drwy Offeryn Eidditwch Audit Plus (neu'i ddisodliad) i dderbyn gofal rhagweithiol yn unol â chynlluniau gofal cytûn
- Cynyddu'r ganran o gleifion â diabetes sy'n derbyn tri adolygiad neu fwy y flwyddyn yn unol â phrosesau gofal NICE

### Cymunedol o'r Cychwyn

Gwasanaethau integredig yn y gymuned – symud o 'ysbyty yn ddiodyfyn' i 'gymunedol o'r cychwyn'; cefnogi pobl â chyflyrau hirdymor ac eidditwch; cyd-ddylunio modelau gwasanaeth gyda phractisau meddygon teulu, partneriaid a rhanddeiliaid allweddol a chymunedau; cynyddu'r gyfran o wariant ar wasanaethau sylfaenol a chymunedol rhwng 2026-2029. Gweithio'n agos gyda'r system gofal cymdeithasol i sicrhau gofal canolog i'r unigolyn, tosturiol a hyblyg. Ymdrech ar y cyd i osgoi derbyniadau ysbty diangen a sicrhau rhyddhau amserol. Alinio â chynlluniau'r Byrddau Partneriaeth Rhanbarthol (BPRh).

- Gostyngiad o 12 mis yn nifer y cleifion sydd wedi oedi yn yr ysbty a chyfanswm y diwrnodau oedi
- Cynyddu capasiti nyrsys gofal lliniarol cymunedol ac arbenigol ar benwythnosau
- Gosod disgwyliadau cenedlaethol gan Fwrdd Trawsnewid Cymunedol o'r Cychwyn

### Mynediad at Iechyd Meddwl

Gwasanaethau di-dor, sy'n canolbwyntio ar yr unigolyn ac wedi'u harwain gan anghenion; mae canllawiau 'Trawsnewid ein system i ddarparu mynediad agored at gymorth iechyd meddwl' yn gosod disgwyliadau clir i wella ansawdd, diogelwch, profiad a chanlyniadau; darparu gwasanaethau cynaliadwy drwy gydweithio ac alinio â Strategaeth Iechyd Meddwl a Lles 2025-2035.

- Gweithredu a gwerthuso mynediad agored erbyn Mawrth 2027
- Gwella diogelwch mewn gofal eilaidd drwy ddefnyddio Matrics Diogelwch Iechyd Meddwl a PROMs/PREMs erbyn Mawrth 2027
- Gwella iechyd corfforol pobl â phroblemau iechyd meddwl hirdymor – adolygiadau marwolaethau a chynlluniau gwella erbyn Mawrth 2027

### Iechyd Menywod

Gwneud mwy i fynd i'r afael ag anghydraddoldebau iechyd; gwella mynediad a mynd i'r afael â thabw, stigma a diffyg dealltwriaeth; adeiladu ar y model canolfan i ddarparu gofal a chymorth mor lleol â phosibl gyda chanlyniadau gwell.

- Ehangu'r model Canolfan Iechyd Menywod ymhellach erbyn Mawrth 2027 (wedi'i alinio â Chynllun Iechyd Menywod GIG Cymru)
- Gwella ansawdd gwasanaethau mamolaeth drwy leihau cyfraddau marwolaeth cynenedigol

### Ansawdd a Diogelwch (newydd eleni)

Mynd i'r afael â niwed, gwastraff ac amrywiad diangen; Dyletswydd Ansawdd a Safonau Gofal Iechyd; disgwyliadau yn y Datganiadau Ansawdd fel isafswm, gan gynnwys canser, clefydau cylchrediad y gwaed, diabetes a Gofal Lliniarol / Diwedd Oes; nodi a chynllunio i gefnogi gwasanaethau bregus (Fframwaith Clinigol Cenedlaethol); defnyddio data amrywiad a chamau gwella fel rhan o sicrwydd ansawdd a llywodraethu, wedi'i seilio ar Fframwaith Ansawdd a Chanlyniadau a Rhaglenni Archwilio ac Adolygu Clinigol Cenedlaethol.

- Tuedd ostyngol mewn marwolaethau crai cyfartalog dros 12 mis, gan gynnal cyfradd aildderbyn 7 diwrnod yn wastad
- Nifer y diwrnodau o ofal diogel ers y digwyddiad andwyol diwethaf (siart SPC)
- O leiaf 40% o gwynion yn cael eu datrys drwy ddatrysiad cynnar erbyn Mawrth 2027
- O leiaf 95% o achosion cleifion mewnol a dydd wedi'u codio'n llawn o fewn mis i ryddhau, a 90% o wallau codio wedi'u cywiro o fewn 35 diwrnod, gyda gwelliant mesuradwy yn nyfnder y mynegai codio flwyddyn ar ôl blwyddyn

"Rhaid i ni... adeiladu ar y cynnydd a wnaed eleni er mwyn cyflawni argymhellion Grŵp Cyngori Gweinidogol ar Berfformiad a Chynhyrchiad a'r blaenoriaethau yn *Gwella Perfformiad Gyda'n Gilydd...* gwneud mwy i fynd i'r afael â gwastraff, niwed ac amrywiad, yn ogystal â chynyddu cynhyrchiad ac effeithlonrwydd... a chyflwyno cynlluniau sy'n cyflawni cydbwysedd ariannol."

# Atodiad 2: Gwerthusiad yn erbyn Blaenoriaethau Strategol Ysgrifennydd y Cabinet

Aseiad Perfformiad – Blaenoriaethau Ysgrifennydd y Cabinet 2026/27		
Blaenoriaeth Strategol 2026–29	Disgwyliadau Cyflawni Gweiniogol ar gyfer 2026–27	Hyder / Risg Cyflawni
<b>Mynediad Amserol at Ofal</b>  (heb gynnwys manylion ynghylch trosglwyddo cleifion mewn ambiwlans neu gydymffurfiaeth â llwybr canser a amheuir gan nad yw'n berthnasol i BIAP)	Sicrhau nad yw cleifion yn treulio dros 12 awr neu fwy mewn cyfleusterau gofal brys mawr a mân o'r adeg cyrraedd hyd at dderbyn trosglwyddiad neu ryddhau.	UCHEL
	Dim cleifion yn aros dros 104 wythnos o atgyfeiriad i driniaeth.	UCHEL
	Dim cleifion yn aros dros 8 wythnos am ddiagnosteg penodol.	UCHEL
<b>Iechyd y Boblogaeth ac Atal</b>	Cynyddu cyfran y plant yng Nghymru sydd â phwysau iach drwy atal y cynnydd a chyfrannu at ostyngiad blwyddyn ar ôl blwyddyn yn lefelau gordewdra a throswysedd fel y'u mesurir a'u hadrodd drwy Raglen Mesur Plant Cenedlaethol, gan ganolbwyntio ar y rhai mwyaf difreintiedig.	ISEL
	Lleihau anghydraddoldebau yn y defnydd o wasanaethau ataliol rhwng y cymunedau mwyaf a lleiaf difreintiedig, yn enwedig mewn perthynas â brechu, sgrinio, atal diabetes a gofal.	Brechu - UCHEL Diabetes - UCHEL Sgrinio - Iechyd Cyhoeddus Cymru sy'n cynllunio a darparu rhaglenni sgrinio ar draws Cymru.
	≥90% o'r rhai a nodwyd drwy Offeryn Eiddilwch Audit Plus i dderbyn gofal rhagweithiol yn unol â'u cynlluniau gofal cytûn.	UCHEL
	Cynyddu nifer y cleifion â diabetes sy'n derbyn 8o brosesau gofal NICE (diabetes) (oedolion a phlant).	UCHEL
	Cyflawni gostyngiad dros gyfnod o 12 mis yn nifer y bobl sy'n cael eu gohirio yn yr ystyby a chyfanswm y diwrnodau oedi ar gyfer y cleifion hyn, fel y'u mesurir gan ddangosfwrdd Llwybrau Gofal wedi Oedi.	CANOLIG
<b>Cymunedol o'r Cychwyn</b>	Cynyddu capasiti nyrsys cymunedol ar benwythnosau a nyrsys gofal lliniarol arbenigol o leiaf i'r lefelau gofynnol a oedd mewn grym ar gyfer 2024/25, a rhagori arnynt lle bo modd.	CANOLIG
	Gweithredu a gwerthuso Mynediad Agored at Gymorth Iechyd Meddwl erbyn Mawrth 2027.	UCHEL
	Gwella diogelwch mewn gwasanaethau iechyd meddwl eilaidd (wedi'i fesur gan fatrics diogelwch iechyd meddwl + PROM ReQoL) erbyn Mawrth 2027.	CANOLIG
<b>Mynediad at Iechyd Meddwl</b>	Gwella iechyd corfforol pobl â phroblemau iechyd meddwl hirdymor drwy gynnal adolygiadau marwolaethau ac weithredu cynlluniau gwella erbyn Mawrth 2027.	UCHEL
	Ehangu ymhellach y model Canolfan Iechyd Menywod erbyn Mawrth 2027 (wedi'i alinio â Chynllun Iechyd Menywod).	UCHEL
	Gwella ansawdd gwasanaethau mamolaeth drwy leihau cyfraddau marwolaeth cynenedigol.	UCHEL
<b>Iechyd Menywod</b>	Tuedd ostyngol mewn marwolaethau crai dros gyfnod treigl 12 mis, gan gynnal cyfradd aildderbyn o fewn 7 diwrnod yn wastad.	ISEL
	Nifer y diwrnodau o ofal diogel a ddarparwyd ers y digwyddiad andwyol diwethaf (fel y'i monitro gan siart SPC).	Data / Diffiniad i'w cadarnhau
	40% o gwynion yn cael eu datrys yn gynnar erbyn Mawrth 2027.	CANOLIG
	95% o wallau codio clinigol wedi'u nodi yn cael eu datrys o fewn 35 diwrnod i'w hadnabod.	UCHEL

# Atodiad 3: Gwerthusiad yn erbyn Camau Galluogi GIG Cymru

Asesiad Perfformiad – Camau Galluogi		
Blaenoriaeth Strategol	Cam Galluogi	Rhagamcanwyd 2026/27
<b>Camau Newydd ar gyfer 2026/27</b>		
Cynhyrchiant	Sicrhau defnydd o'r model cynhyrchiant ffactor cyfan; gosod camau gweithredu meintiol i gynyddu cynhyrchiant o'r llinell sylfaen 26/27.	UCHEL
Iechyd Meddwl	Camau gweithredu i'w trosglwyddo i 2026/27 gan ddefnyddio'r diffiniad presennol.	CANOLIG
<b>Camau gweithredu i'w trosglwyddo i 2026/27 gan ddefnyddio'r diffiniad presennol</b>		
Mynediad Amserol at Ofal	Gwella rhestrau theatrau HVLC: 7 cataractau/rhestr, 4 arthroplasti/dydd, 6 gweithdrefn llawdriniaeth gyffredinol HVLC/dydd erbyn diwedd Ch2.	CANOLIG
Adeiladu Gallu Cymunedol	Cefnogi gweithredu a chyflwyno ap GIG Cymru gan gynnwys y nifer sy'n cael presgripsiynau alladroddus.	UCHEL
Gwneud y Gorau o'r Gwerth am Arian - Nad yw'n Gyflog:	Gweithredu argymhellion Bwrdd Gwerth a Chynaliadwyedd GIG Cymru, gan gynnwys dewis cynnyrch a gymeradwywyd ac a orfodwyd yn lleol, i wneud y mwyaf o gyfran o'r farchnad a'r gwerth.	UCHEL
Gwneud y Gorau o'r Gwerth am Arian - Rheoli Meddyginiaethau	Sicrhau gweithrediad llawn rhaglen Gwerth a Chynaliadwyedd GIG Cymru o feddyginiaethau gwerth uchel.	UCHEL
Gwneud y Gorau o'r Gwerth am Arian - Ystadau	Sicrhau camau gweithredu cryfach i wella'r defnydd o ystadau ac ailbwrpasu/gwaredu ystadau sydd heb eu defnyddio'n ddigonol yn briodol.	CANOLIG
Gwneud y Gorau o'r Gwerth am Arian - GIP	Gweithredu argymhellion y Bwrdd Gwerth a Chynaliadwyedd i wella effeithiolrwydd clinigol ac ariannol sy'n gysylltiedig â phhecyn gofal.	CANOLIG
Gwneud y Gorau o'r Gwerth, Optimeiddio Canlyniadau – Iechyd Esgyrn	Sicrhau cynnydd gyda gweithredu llwybr Effaith Uchel Gwerth Uchel – Iechyd yr Esgyrn.	CANOLIG
Cynhyrchiant y Gweithlu	Gweithredu polisi cynllunio swyddi yn effeithiol gan gynnwys sicrhau bod >90% o feddygon ymgynghorol wedi cytuno ar gynlluniau swyddi sy'n cyd-fynd â'r galw a'r capasiti erbyn 30 Medi 2026.	UCHEL
Cynhyrchiant y Gweithlu	Parhau i gyflawni gostyngiad pellach a chynaliadwy mewn gwariant asiantaethau gyda tharged o ostyngiad o 30% yn 2026/27.	CANOLIG
Cynhyrchiant y Gweithlu	Gweithredu Cylchlythyr Iechyd Cymru Fframwaith Rheoli Asiantaeth a Thâl Amrywiol yn llawn.	UCHEL
Cynhyrchiant y Gweithlu	Cyflawni a chynnal gwariant asiantaeth cyfartalog ar gyfer Gweithwyr Cymorth Gofal Iechyd, rolau Gweinyddol a Chlerigol, Ystadau ac Ategol erbyn 30 Medi 2026.	CANOLIG
Cynhyrchiant y Gweithlu	Sicrhau bod absenoldeb oherwydd salwch yn lleihau yn 2026/27 o'i gymharu â 2025/26 drwy lynu wrth bolisiau presenoldeb a lefelau gwasanaeth gofynnol Iechyd Galwedigaethol Cymru gyfan.	UCHEL
<b>Camau gweithredu i'w trosglwyddo i 2026/27 gyda diffiniad wedi'i ailddiffinio</b>		
Mynediad Amserol at Ofal – Llwybrau Canser Cenedlaethol Delfrydol	Sicrhau gweithrediad llawn Llwybrau Delfrydol Cenedlaethol mewn Canser. Dim wasanaethau safle tiwmor a ddarperir ym Mhowys; cydymffurfiaeth lawn ag elfen o gyd-destun BIAP e.e. endosgopi, diagnosteg.	
Mynediad Amserol at Ofal – Defnyddio Theatr	Gwella'r defnydd o theatrau i safon GPITP 85% gyda dangosyddion perfformiad allweddol ar gyfer cychwyn yn hwyr, gorffen yn gynnar a defnydd.	CANOLIG
Mynediad Amserol at Ofal – Dilysu	Sicrhau dilysu clinigol a dilysu cyson ar gyfer pob llwybr >26 wythnos; monitro llwybrau caeedig nad ydynt wedi'u derbyn.	UCHEL
Mynediad Amserol at Ofal – Rheoli Atgyfeiriadau	Cyflawni cyfradd dychwelyd atgyfeiriadau >20% neu ostyngiad mewn atgyfeiriadau/100K o boblogaeth erbyn mis Rhagfyr 2026 gan ddefnyddio Llwybrau Iechyd yn synhwyrol.	CANOLIG
Mynediad Amserol at Ofal – Llif Ambiwllans	Trosglwyddo cleifion mewn ambiwlansys mewn ≤45 munud; anelu at >90% o fewn 15 munud erbyn diwedd 2026/27. <b>Dim Adran Achosion Brys Math 1 yn BIAP, nid yw oedi wrth drosglwyddo yn cynrychioli pwysau gweithredol ar hyn o bryd.</b>	
Mynediad Amserol at Ofal – Llif Gorau posibl yn yr Ysbyty	Cyflawni pob un o egwyddorion y Chwe Nod: canolbwyntio ar weithio 7 diwrnod yr wythnos, prosesau ysbytai aciwt mwy effeithlon, gwasanaethau cludo rhyddhau mwy effeithlon, a chynyddu rhyddhau ar benwythnosau.	UCHEL
Mynediad Amserol at Ofal – Gofal Brys Yr Un Diwrnod ac Eiddilwch	Darparu gwasanaethau Gofal Meddygol Brys Yr Un Diwrnod a gwasanaethau eiddilwch aciwt yn unol â fframweithiau cenedlaethol.	UCHEL
<b>Camau gweithredu newydd ar gyfer 2026/27</b>		
Mynediad Amserol at Ofal – Ymateb i Gwmpiaidau	Cyflwyno fframwaith ymateb i gwmpiaidau yn y gymuned a gweithredu ffocws ar atal ac ymyrraeth gynnar yn unol â pholisiau rheoli iechyd y boblogaeth.	UCHEL
Mynediad Amserol at Ofal – Un Pwynt Mynediad	Cyflawni holl egwyddorion fframwaith Un Pwynt Mynediad i sicrhau bod anghenion gofal gorau posibl yn derbyn cefnogaeth amserol a phriodol, gan leihau'r cynnydd diangen i gludiant ambiwlans brys neu dderbyniad i'r ysbyty. Blaenoriaethu ymyriadau wedi'u teilwra ar gyfer oedolion bregus a hŷn, gan ehangu "galw cyn trosglwyddo" fel model busnes fel arfer ac atgyfeiriadau at wasanaethau nyrsio cymunedol gan alluogi ymateb brys. Cryfhau integreiddio â phartneriaid system allweddol, gan gynnwys Ymddiriedolaeth Gwasanaeth Ambiwllans Cymru ac Awdurdodau Lleol, i ddarparu gofal cydlynol ac effeithiol ar draws y llwybr gofal brys.	UCHEL
Iechyd y Boblogaeth ac Atal – Diabetes	Cynyddu Llwybr Effaith Iechyd Gwerth Uchel ar gyfer Diabetes.	UCHEL
Gwella Gwerth a Lleihau Amrywiad – Seiber	Dileu systemau a dyfeisiau heb eu cefnogi; sicrhau cynllun ymateb seiber sefydliadol clir.	UCHEL

# Atodiad 4: Gwerthusiad yn erbyn Fframwaith Perfformiad GIG Cymru

Uchelgais Perfformiad – Fframwaith Perfformiad GIG Cymru 2026/27		
Mesur	Targed	Hyder cyflenwi hyd at 31/03/2027
Canran y cleifion y cynigiwyd gweithdrefn colonosgopi mynegai iddynt o fewn 4 wythnos i archebu eu hapwyntiad Ymarferydd Sgrinio Arbenigol neu asesiad	90%	<b>ISEL</b>
Canran yr asesiadau Gwasanaeth Cymorth Iechyd Meddwl Sylfaenol Lleol a gynhaliwyd o fewn (hyd at ac yn cynnwys) 28 diwrnod o ddyddiad derbyn atgyfeiriad ar gyfer pobl o dan 18 oed	80%	<b>UCHEL</b>
Canran yr ymyriadau therapiwtig a ddechreuwyd o fewn (hyd at ac yn cynnwys) 28 diwrnod yn dilyn asesiad gan y Gwasanaeth Cymorth Iechyd Meddwl Sylfaenol Lleol ar gyfer pobl o dan 18 oed	80%	<b>UCHEL</b>
Canran yr asesiadau Gwasanaeth Cymorth Iechyd Meddwl Sylfaenol Lleol a gynhaliwyd o fewn (hyd at ac yn cynnwys) 28 diwrnod o ddyddiad derbyn atgyfeiriad ar gyfer oedolion 18 oed a hŷn	80%	<b>UCHEL</b>
Canran yr ymyriadau therapiwtig a ddechreuwyd o fewn (hyd at ac yn cynnwys) 28 diwrnod yn dilyn asesiad gan y Gwasanaeth Cymorth Iechyd Meddwl Sylfaenol Lleol ar gyfer oedolion 18 oed a hŷn	80%	<b>UCHEL</b>
Canran y plant a phobl ifanc sy'n aros llai na 26 wythnos i ddechrau asesiad niwroddatblygiad ADHD neu ASD	80%	<b>ISEL</b>
Canran y cleifion sy'n aros llai na 28 wythnos i ddechrau therapi seicolegol mewn Iechyd Meddwl Arbenigol i Oedolion	80%	<b>UCHEL</b>
Nifer y cleifion (pob oed) sy'n aros mwy nag 8 wythnos am ddiagnosis penodol	Sero	<b>UCHEL</b>
Nifer y cleifion (pob oed) sy'n aros mwy na 14 wythnos am therapi penodol	Sero	<b>CANOLIG</b>
Nifer y cleifion sy'n aros mwy na 104 wythnos o atgyfeiriad i driniaeth	Sero	<b>UCHEL</b>
Nifer y cleifion sy'n aros mwy na 26 wythnos am apwyntiad newydd i gleifion allanol	Sero	<b>CANOLIG</b>
Canran y cleifion sy'n treulio llai na 4 awr ym mhob cyfleuster gofal brys a bach (h.y. Damweiniau ac Achosion Brys) o gyrraedd hyd nes y cânt eu derbyn, eu trosglwyddo neu eu rhyddhau	95%	<b>UCHEL</b>
Nifer y cleifion sy'n treulio 12 awr neu fwy ym mhob prif gyfleuster gofal brys a mân anafiadau ysbyty o bwynt cyrraedd nes iddynt gael eu derbyn, trosglwyddo neu ryddhau.	Sero	<b>UCHEL</b>
Nifer yr oedolion sy'n aros mwy na 14 wythnos am bob llwybr awdioleg (gan gynnwys llwybrau newydd a rhai presennol ar gyfer cymhorthion clyw, tinitws a chydbwysedd)	Sero	<b>CANOLIG</b>
Nifer y plant sy'n aros mwy na 6 wythnos am bob llwybr awdioleg (gan gynnwys llwybrau asesu ac ymyrraeth newydd)	Sero	<b>UCHEL</b>
Nifer y cleifion sy'n aros am apwyntiad dilynol i gleifion allanol sy'n cael eu gohirio dros 100%	Gostyngiad o 25% o leiaf ar linell sylfaen Mawrth 2026	<b>CANOLIG</b>



GIG  
CYMRU  
NHS  
WALES

Bwrdd Iechyd  
Addysgu Powys  
Powys Teaching  
Health Board

Os hoffech unrhyw wybodaeth ychwanegol ar y cynllun hwn, yna e-bostiwch [Powys.Planning@wales.nhs.uk](mailto:Powys.Planning@wales.nhs.uk)