



GIG
CYMRU
NHS
WALES

Bwrdd Iechyd
Addysgu Powys
Powys Teaching
Health Board

Adroddiad Blynyddol Dyletswydd Ansawdd 2023-2024



Cynnwys

1.0 Rhagair	3
2.0 Cyflwyniad	3
3.0 Llywodraethu Ansawdd	4
3.1 Safonau Iechyd a Gofal	5
4.0 Cydweithrediad Gofal Diogel	6
Rhaglen Arwain Diogelwch Cleifion 2023/2024	6
5.0 Enghreifftiau o sut rydym wedi gwella ansawdd ein gwasanaethau	6
5.1 Gweithredu Fframwaith Rheoli Digwyddiadau	6
5.2 Grŵp Dysgu	6
5.3 Fframwaith Nosocomiaidd Cenedlaethol	7
5.4 Gwasanaeth yr Archwilydd Meddygol	8
6.0 Dyletswydd Gonestrwydd	8
6.1 Gweithio i Wella - Rheoli Pryderon	9
7.0 Profiad y claf	10
7.1 Gwasanaeth Mamolaeth Powys	11
7.2 Gwasanaeth Byw'n Dda Powys	12
7.3 Straeon cleifion	12
8.0 Argymhellion gan Adolygiadau ac Arolygiadau Allanol	13
9.0 Fframwaith Codi Llais Heb Ofn	14
10.0 System Rheoli Ansawdd: Fframwaith Ansawdd a Pherfformiad Integredig (IQPF) ...	14
10.1 Grŵp Ansawdd a Pherfformiad Integredig	16
10.2 Gwasanaethau a Gomisiynir - Comisiynu Perfformiad a Sicrwydd trwy Gyfarfodydd Perfformiad ac Adolygu Ansawdd Clinigol (CQPRM)	17

1.0 Rhagair

Mae gan Fwrdd Iechyd Addysgu Powys ystod eang o gyfrifoldebau dros ofal iechyd pobl Powys, fel darparwr a chomisiynydd gwasanaethau. Felly, gall fod yn faes eang a chymhleth i'w llywio i weithwyr gofal iechyd proffesiynol a dinasyddion Powys.

Mae'r Bwrdd Iechyd yn parhau i ganolbwyntio ar y nodau strategol tymor canolig i hir a nodir yn ein Strategaeth Iechyd a Gofal:

Canolbwyntio ar Les, Help a Chefnogaeth Gyfnar, Mynd i'r Afael â'r Pedwar Mawr, Gofal Cydgysylltiedig;

sy'n cael eu hwyluso drwy

Dyfodol y Gweithlu, Digidol yn Gyntaf, Amgylcheddau Arloesol, Trawsnewid mewn Partneriaeth

Rydym yn falch o gyflwyno Adroddiad Blynyddol Dyletswydd Ansawdd cyntaf y Bwrdd Iechyd. Gobeithiwn y bydd yr adroddiad hwn yn rhoi trosolwg i chi o'r hyn yr ydym wedi bod yn ei wneud dros y flwyddyn ddiwethaf i wella'r oruchwyliaeth a'r seilwaith ansawdd ledled Powys a rhannu'r gwelliannau rydym wedi'u gwneud. Byddwn yn parhau i weithio gyda LLAIS a'n Tîm Cyfathrebu ac Ymgysylltu i wella ein hadroddiad y flwyddyn nesaf ymhellach trwy gymryd adborth ar adroddiad eleni a gofyn beth yr hoffai ein dinasyddion ei weld mewn adroddiadau yn y dyfodol.

Ein gweledigaeth ansawdd a diogelwch yw sicrhau bod ansawdd, diogelwch cleifion a phrofiad yn ganolog i'n holl weithredoedd. Nod pob penderfyniad a wnawn yw cynnwys y rhai sy'n derbyn gofal neu'n defnyddio gwasanaethau a'r rhai sy'n eu darparu, gan gynnal ymrwymiad parhaus i ddysgu a gwella.

Er mwyn gwireddu'r weledigaeth hon yn llwyddiannus, mae sefydlu diwylliant diogelwch cyfiawn a chroesawu dulliau arweinyddiaeth tosturiol yn hanfodol. Bydd yr Adroddiad Blynyddol Dyletswydd Ansawdd cyntaf hwn yn adolygu ein cyflawniadau wrth wella ansawdd ein gwasanaethau.

2.0 Cyflwyniad

Mae'r Adroddiad Blynyddol Dyletswydd Ansawdd hwn ar gyfer 2023-2014 yn crynhoi ac yn adlewyrchu cynnydd y Bwrdd Iechyd i wella ansawdd ein gwasanaethau a chanlyniadau'r boblogaeth.

Mae'r Ddyletswydd Ansawdd yn berthnasol i holl swyddogaethau'r gwasanaeth gofal iechyd yn GIG Cymru. Bydd yn rhaid i weinidogion a chyrff y GIG ystyried a fydd eu penderfyniadau'n gwella ansawdd gwasanaethau ac yn sicrhau gwelliant mewn canlyniadau. Mae'r dull hwn yn cefnogi'r pum ffordd o weithio yn Neddf Llesiant Cenedlaethau'r Dyfodol (Cymru) 2015 i sicrhau Cymru iachach. Mae'r ddyletswydd yn anelu at:

- Sicrhau bod yr holl benderfyniadau strategol yn cael eu gwneud drwy'r lens o wella ansawdd gwasanaethau a chanlyniadau cleifion.
- Ymarfer eu swyddogaethau mewn ffordd sy'n ystyried sut maent yn gwella

ansawdd a chanlyniadau'n barhaus.

- Monitro cynnydd ar wella gwasanaethau o ansawdd a chanlyniadau cleifion a rhannu gwybodaeth am y cynnydd hwn gyda'r boblogaeth fel mater o drefn.
- Cryfhau trefniadau llywodraethu drwy adrodd yn flynyddol ar y camau a gymerwyd i gydymffurfio â'r Ddyletswydd ac asesu maint y gwelliannau mewn canlyniadau.
- Sicrhau bod sefydliadau'r GIG yn gweithredu System Rheoli Ansawdd cydgysylltiedig.
- Creu diwylliant o ansawdd o fewn sefydliadau.

3.0 Llywodraethu Ansawdd

Fel sefydliad GIG Cymru, mae disgwyliadau clir wedi'u nodi ar gyfer y safonau ansawdd y mae'n rhaid i ni eu cynnal. Mae'r rhain wedi'u nodi drwy:

- Ddeddf Iechyd a Gofal Cymdeithasol (Ansawdd ac Ymgysylltu) (Cymru) 2020
- Cymru Iachach
- Gofynion Comisiynu Craidd.

Gyda'n nod o wella a dysgu'n barhaus, mae gofynion deddfwriaethol newydd yn cefnogi'r Fframwaith Llywodraethu Ansawdd yn ystod 2023/2024. Mae Deddf Iechyd a Gofal Cymdeithasol (Ansawdd ac Ymgysylltu) (Cymru) 2020 wedi rhoi mwy o gyfrifoldeb ar sefydliadau iechyd a gofal yng Nghymru. Gan wella ansawdd, gonestrwydd a thryloywder, mae'r deddfwriaeth yn darparu Dyletswydd Ansawdd, Dyletswydd Gonestrwydd i'r Bwrdd Iechyd, ac yn sefydlu Corff Llais y Dinesydd. Felly, yn cyfoethogi ymgysylltiad â'n dinasyddion a'n cymunedau ehangach. Mae datblygu ein diwylliant sefydliadol ynghyd ag ymgorffori Dyletswydd Gonestrwydd wedi bod yn hanfodol wrth i'r Bwrdd Iechyd fod yn agored ac yn onest â'n dinasyddion a'n defnyddwyr gwasanaeth lle nad yw ein gwasanaethau wedi bodloni disgwyliadau neu wedi achosi niwed. Bydd Dyletswydd Gonestrwydd yn cael ei ddefnyddio i ysgogi gwelliant wrth gofleidio cyfleoedd arloesi.

Mae'r strwythur Llywodraethu Ansawdd presennol wedi'i gynnal. Parhaodd y Pwyllgor Profiad, Ansawdd a Diogelwch Cleifion i dderbyn adroddiadau ar sicrwydd a risgiau uwch sy'n gysylltiedig â phrofiad, ansawdd a diogelwch cleifion.

Yr agweddau allweddol ar y trefniadau llywodraethu ansawdd yn y Bwrdd Iechyd yw:

- Fframwaith Sicrhau Comisiynu sy'n cynnwys, Ansawdd, Mynediad, Cost/Cyllid a Llywodraethu a newid strategol.
- Gweithio i Wella, gan gynnwys Pryderon, Digwyddiad, Unioni ac Esgeulustod Clinigol.
- Archwiliad Clinigol.
- Data – CHKS – deallusrwydd gofal iechyd a gwella ansawdd, meincnodi.
- Adolygiadau allanol er enghraifft, *Getting It Right First Time*.
- Goruchwylio a rheoleiddio ymarfer proffesiynol.
- Arolygon Staff.
- Fframwaith Datblygu Sefydliadol.
- Perthynas/Uwchgyfeirio gan gynnwys y Comisiwn Ansawdd Gofal, Arolygiaeth Gofal Iechyd Cymru.

Mae ffocws ar ansawdd wedi'i gynnal trwy'r gweithgaredd canlynol yn 2023/2024:

- Parhau i weithio i fynd i'r afael ag argymhellion Adolygiad Archwilio Cymru o Lywodraethu Ansawdd (Hydref 2021). Roedd yr Adolygiad yn gadarnhaol ar y cyfan gyda meysydd defnyddiol ar gyfer gwella wedi'u nodi.
- Ffocws ar wella adroddiadau metrig o ansawdd sydd wedi'i gefnogi gan weithredu'r Fframwaith Perfformiad Ansawdd Integredig (IQPF).
- Gweithredu'r Gwasanaeth Archwilydd Meddygol.
- Cwblhau'r Rhaglen Genedlaethol COVID-19 Nosocomiaidd.
- Cyflwyniad Adroddiad Blynyddol Diogelu a Gwarchod y Cyhoedd i Brofiad, Ansawdd a Diogelwch y Claf ym mis Rhagfyr 2023.

Bu ffocws parhaus ar broses ffurfiol y Bwrdd Iechyd, yn unol â Rheoliadau GIG (Pryderon, Cwynion a Threfniadau Iawn) (Cymru) 2011 a elwir hefyd yn Gweithio i Wella, sy'n ceisio mynd i'r afael â phryderon mewn modd rhagweithiol, amserol ac agored.

Mae dysgu o bryderon yn parhau i aeddfedu, gan sicrhau bod gwersi'n cael eu dysgu a bod profiadau cleifion a staff yn cael eu clywed, ynghyd â dylanwadu ar newid pan fo angen.

3.1 Safonau Iechyd a Gofal

Mae'r Safonau Ansawdd Iechyd a Gofal yn disodli Safonau Iechyd a Gofal 2015 fel y nodir yn [WHC/2023/013](#). Mae cynnwys ansawdd yn alinio'n uniongyrchol â'r safonau â [Y ddyletswydd ansawdd mewn gofal iechyd | LLYW.CYMRU](#) y cyflwynwyd ym mis Ebrill 2023 drwy'r [Deddf Iechyd a Gofal Cymdeithasol \(Ansawdd ac Ymgysylltu\) \(Cymru\): crynodeb | LLYW.CYMRU](#). Mae'r safonau'n nodi'r disgwyliadau ar gyfer gwasanaethau darparwyr a chomisiynu ac maent yn cyd-fynd â System Rheoli Ansawdd y Bwrdd Iechyd ac yn cael eu croesgyfeirio fel rhan o adroddiadau pwyllgorau, gyda risgiau cysylltiedig â chynnydd yn cael eu huwchgyfeirio.

Dylai penderfyniadau fod yn seiliedig ar 12 o Safonau Ansawdd Iechyd a Gofal 2023:

Gofal Diogel, Amserol, Effeithiol, Effeithlon, Teg a Pherson Ganolog sy'n cael ei ddarparu trwy: Arweinyddiaeth, Gweithlu, Diwylliant a Gwerthfawrogi Pobl, Gwybodaeth, Dysgu, Gwella ac Ymchwil ac Ymagwedd systemau cyfan.

Y daith ansawdd



4.0 Cydweithrediad Gofal Diogel

Mae'r Cydweithrediad Gofal Diogel yn rhan o'r Bartneriaeth Gofal Diogel, sy'n gydweithrediad rhwng Byrddau Iechyd ac Ymddiriedolaethau GIG Cymru, Gwelliant Cymru a'r Sefydliad Gwella Gofal Iechyd.

Nod y bartneriaeth oedd hyfforddi a chefnogi Byrddau ac Ymddiriedolaethau Iechyd i wella ansawdd a diogelwch gofal ar draws eu systemau. Creodd y Cydweithrediad Gofal Diogel system ddysgu lle bu sefydliadau'n profi ac yn mesur arloesedd ymarfer ac yn rhannu eu profiadau i dynnu sylw at ddysgu a gweithredu arferion gorau ar gyfer gofal diogel yn eang. Daeth â thimau, hyfforddwyr, swyddogion gweithredol ac uwch arweinwyr dros ddiogelwch at ei gilydd o bob un o'r Byrddau Iechyd a'r Ymddiriedolaethau yng Nghymru i ganolbwyntio ar nod cyffredin.

Gwahoddwyd cydweithwyr Gwelliant Cymru i gyfarfodydd Cydweithrediad Gofal Diogel lleol y Bwrdd Iechyd. Canolbwyntiodd y tîm ar gwblhau Aseidiadau Effaith Ansawdd lefel 2 sy'n ofynnol gan Lywodraeth Cymru i gefnogi prosiectau arbed costau. Roedd prosiectau blaenoriaeth y Bwrdd Iechyd yn canolbwyntio ar:

- Leihau nifer y cleifion nad ydynt yn mynychu ar gyfer apwyntiadau cleifion allanol (DNA).
- Gofal y claf sy'n dirywio.

Rhaglen Arwain Diogelwch Cleifion 2023/2024

Ym mis Awst 2023, llwyddodd dau weithiwr i sicrhau lle ar ail garfan y Rhaglen Arwain Diogelwch Cleifion. Fe wnaethant ymuno â 30 arweinydd arall mewn diogelwch cleifion o bob rhan o system GIG Cymru, gan ganolbwyntio ar adeiladu system ddiogelwch o fewn eu sefydliadau. Ar ddiwedd y rhaglen, byddant yn ymuno â'r rhwydwaith Arwain Diogelwch Cleifion.

5.0 Enghreifftiau o sut rydym wedi gwella ansawdd ein gwasanaethau

5.1 Gweithredu Fframwaith Rheoli Digwyddiadau

Bydd y fframwaith yn cefnogi ac yn gwella'r ymateb ymhellach i reoli digwyddiadau. Mae ffocws cadarn ar arweinyddiaeth dosturiol a rheolaeth ac ymgysylltu, er mwyn sicrhau cyfranogiad priodol i bawb y mae digwyddiadau diogelwch yn effeithio arnynt, gan gynnwys staff, defnyddwyr gwasanaeth/cleifion, gofaluwr/teulu.

Mae dysgu yn dilyn digwyddiad i leihau neu atal ailadrodd yn hollbwysig ac mae'n atgyfnerthu bod gwelliannau yn allweddol i sefydliad o ansawdd uchel.

5.2 Grŵp Dysgu

Cefnogir y Grŵp Dysgu gan yr holl Gyfarwyddwyr Clinigol a'u timau. Mae'r fforwm hwn yn alluogwr allweddol i'r broses adrodd a monitro a gefnogir ymhellach trwy weithredu'r Fframwaith Rheoli Digwyddiadau.

Mae'r tîm wedi cefnogi digwyddiadau dysgu i drafod digwyddiadau sydd wedi digwydd gyda themâu cyffredin a dysgu. Mae unigolion allweddol yn y gwasanaethau wedi mynychu'r digwyddiadau dysgu yn dda i gryfhau'r camau gweithredu ar gyfer gwella sydd eu hangen ymhellach. Rhagwelir y bydd y digwyddiadau hyn yn sicrhau bod timau'n datblygu diwylliant diogel i ddysgu, gwella a dathlu eu llwyddiannau.

5.3 Fframwaith Nosocomiadd Cenedlaethol

Ym mis Mawrth 2021, cyhoeddwyd y Fframwaith 'Rheoli digwyddiadau diogelwch cleifion yn dilyn trosglwyddiad COVID-19 nosocomiadd'. Mae unrhyw haint a gafwyd yn yr ysbty, gan gynnwys COVID-19, yn cael ei ystyried yn ddigwyddiad diogelwch cleifion ac felly mae darpariaethau'r Rheoliadau Gweithio i Wella yn berthnasol.

Hyd yn hyn, nid yw'r Bwrdd Iechyd wedi derbyn unrhyw bryderon gan deuluoedd neu gleifion sydd wedi eu heffeithio gan drosglwyddiad nosocomiadd Covid-19. Ni nodwyd unrhyw achosion lle mae niwed difrifol neu farwolaeth wedi digwydd hyd yma ac felly, nid oes angen sgysiau Dyletswydd Gonestrwydd â chleifion a/neu deuluoedd.

Cwblhaodd y rhaglen adolygu pob achos yn ystod mis Gorffennaf 2023 a bydd yn darparu gwybodaeth a dysgu i'r tîm cenedlaethol ar gyfer adroddiad diwedd y rhaglen.

NNCP Data - Powys Teaching HB



Mae'r dysgu a nodwyd o fewn y Fframwaith Nosocomiadd sy'n benodol ar gyfer Powys yn cynnwys:

- Gyda'r cyfyngiadau ar ymweld a niferoedd llif yr achosion nosocomiadd yn isel, roedd gan y Bwrdd Iechyd y fantais o dderbyniadau wedi'u cynllunio yn dilyn canllawiau llym.
- Byddai olrhain cleifion yn glir, er enghraifft lleoliad gwelyau ar ward, wedi bod yn ddefnyddiol i nodi dysgu yn ystod achosion.
- Gellid bod wedi gwella mwy o welededd Tîm Atal a Rheoli Haint a phresenoldeb mewn meysydd clinigol i gefnogi timau.

- Gallai cyfarfodydd achosion fod wedi'u strwythuro a'u cyfathrebu'n fwy effeithiol. Nid oedd yr hyn a ddysgwyd o achosion bob amser yn llywio cynlluniau gofal neu gamau gweithredu yn y dyfodol yn effeithiol.
- Mae'r tîm nosocomaidd wedi darparu hyfforddiant i gefnogi Rheolwyr Wardiau ac arweinwyr tîm i reoli digwyddiadau sy'n gysylltiedig â heintiau nosocomaidd.

5.4 Gwasanaeth yr Archwilydd Meddygol

Yn ystod 2023, cynhaliodd Gwasanaeth yr Archwilydd Meddygol adolygiad o'r holl farwolaethau cleifion mewnol. Dechreuodd Gwasanaeth yr Archwilydd Meddygol fel peilot yn ysbytai Aberhonddu a Bronllys ym mis Ebrill 2022, ac yna ymunodd ysbyty Ystradgynlais â'r rhaglen ym mis Gorffennaf 2022.

Aeth gweddill y safleoedd, Llandrindod, Machynlleth, Llanidloes, Y Drenewydd a'r Trallwng yn fyw ym mis Chwefror 2023.

Rhwng dechrau'r Peilot Archwilydd Meddygol a diwedd mis Chwefror 2024 adroddwyd am gyfanswm o 318 o farwolaethau cleifion mewnol mewn ysbytai cymunedol a'u hadolygu gan Wasanaeth yr Archwilydd Meddygol.

O'r 318 achos hwn, cafodd cyfanswm o 77 achos ei atgyfeirio yn ôl i'r Bwrdd Iechyd gan Wasanaeth yr Archwilydd Meddygol. Nid yw atgyfeiriad gan Wasanaeth yr Archwilydd Meddygol o reidrwydd yn golygu bod problem a nodwyd wedi bod gyda'r gofal a ddarperir.

Bydd yr Archwilydd Meddygol yn rhoi sylwadau ar unrhyw beth y mae'n ystyried a allai fod yn ddiddorol neu'n fuddiol i'r Bwrdd Iechyd gael gwybod amdano, neu ei adolygu. Mae Gwasanaeth yr Archwilydd Meddygol hefyd yn siarad â pherthynas agosaf yr ymadawedig ac yn rhoi cyfle iddynt godi unrhyw faterion yng ngofal yr ymadawedig. Gall hyn gynnwys gofal a dderbynnir mewn Ysbyty Cyffredinol Dosbarth y tu allan i'r sir, rhyngweithiadau gan Wasanaethau Cymdeithasol, Gofal Ymarferwyr Cyffredinol neu brofiad gyda'r Gwasanaeth Ambiwlans.

Mae'r Bwrdd Iechyd wedi adolygu'r 77 achos ac ni nodwyd unrhyw achosion dros bryder ynghylch y gofal a ddarparwyd gan y Bwrdd Iechyd.

Dysgu a nodwyd:

- Sicrhau bod teuluoedd/perthnasau agosaf yn cael eu hysbysu pan fydd cyflwr claf yn newid yn ystod y nos.
- Sicrhau bod yr holl ddogfennau (gan gynnwys cofnodion digidol) yn cael eu rhannu gyda'r Archwilydd Meddygol.
- Mae angen gwell cyfathrebu ar gyfer teuluoedd/perthnasau agosaf pan fydd cleifion ar ddiwedd eu hoes.

6.0 Dyletswydd Gonestrwydd

Mae'r ddyletswydd gonestrwydd yn ofyniad cyfreithiol i gyrff y GIG yng Nghymru fod yn agored ac yn onest gyda defnyddwyr gwasanaeth sy'n derbyn gofal a thriniaeth. Mae'r ddyletswydd yn deillio o'r Ddeddf Iechyd a Chymdeithasol (Ansawdd ac Ymgysylltu) (Cymru) a ddaeth yn gyfraith yn 2020 ac a ddaeth yn weithredol o'r 1 Ebrill 2023.

Yn y Bwrdd Iechyd, rydym yn ymdrechu i ddarparu gofal diogel a thosturiol o ansawdd uchel i'n holl ddefnyddwyr gwasanaeth. Fodd bynnag, hyd yn oed pan fyddwn yn gwneud ein gorau, efallai y bydd pobl weithiau'n profi niwed. Dyna pam mae gennym y Ddyletswydd Gonestrwydd.

Ein nod yw creu diwylliant o ymddiriedaeth a bod yn agored, fel bod defnyddwyr y gwasanaeth yn teimlo'n hyderus yn y gofal y maen nhw'n ei dderbyn gennym ni.

Er mwyn dilyn Dyletswydd Gonestrwydd, bydd y Bwrdd Iechyd yn gwneud y canlynol:

1. O'r tro cyntaf o ddod yn ymwybodol bod Dyletswydd Gonestrwydd yn berthnasol, rhaid hysbysu'r defnyddiwr gwasanaeth neu berson sy'n gweithredu ar ei ran. Dylai'r cyswllt hwn fod yn 'bersonol', sy'n golygu dros y ffôn, galwad fideo neu wyneb yn wyneb.
2. Pwrpas yr hysbysiad 'personol' yw cynnig ymddiheuriad, rhoi esboniad o'r hyn sy'n hysbys bryd hynny, cynnig cefnogaeth, esbonio'r camau nesaf a darparu manylion pwynt cyswllt.
3. Bydd y defnyddiwr gwasanaeth neu'r person sy'n gweithredu ar ei ran yn cael llythyr o fewn pum diwrnod gwaith, yn cadarnhau'r hyn a ddywedwyd yn yr hysbysiad 'personol'.
4. Cynnal ymchwiliad i ddarganfod beth ddigwyddodd a pham, a sut y gallwn ei atal rhag digwydd eto.
5. Bydd hyn yn digwydd yn ôl Gweithdrefn 'Gweithio i Wella' GIG Cymru.

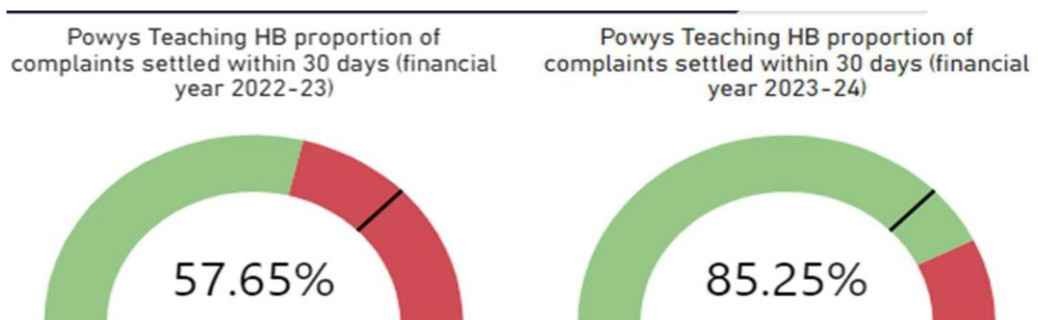
Mae'r nifer o weithiau y mae'r Ddyletswydd wedi'i sbarduno yn cael ei ddangos yn y graff, does dim achosion yn ystod 2023/24 wedi gofyn am Unioni.

Dysgu o'r Ddyletswydd Gonestrwydd:

- Adolygu cydymffurfiaeth hyfforddi staff o ran codi a chario.
- Sicrhau bod yr holl asesiadau risg cleifion yn cael eu cwblhau ar ôl cael eu derbyn i'r ysbyty.
- Rheoli'r claf sy'n dirywio; Rheoli Newyddion a Sepsis 6.
- Rheoli Poen.
- Rheoli staff a ddyrennir i ddarparu gofal 1:1.

6.1 Gweithio i Wella - Rheoli Pryderon

Roedd rheoli cydymffurfiaeth pryderon o fewn 30 diwrnod gwaith a adroddwyd yn genedlaethol ar ddiwedd 2023/24 yn 85.25% (ail safle yn genedlaethol) sy'n welliant sylweddol o 57.65% yn ystod 2022-23. Mae ffocws yn parhau i sicrhau bod pryderon yn cael eu rheoli mewn modd amserol gyda'r ymchwiliad a'r ymateb priodol.



Mae'r graff isod yn tynnu sylw at gydymffurfiaid chwarterol y Byrddau Iechyd (llinell las) yn erbyn y sefyllfa genedlaethol (llinell oren) (dangosfwrdd Gweithrediaeth y GIG).



Mae'r Bwrdd Iechyd wedi parhau drwy gydol 2023/24 i reoli pryderon mewn ffordd ragweithiol gyda chanran fwy yn cael ei rheoli, lle bo hynny'n briodol fel datrysiad cynnar yn hytrach na phryder ffurfiol. Felly, cyflawni datrysiad cynnar a phriodol i'r rhai sy'n codi pryder neu fater.

7.0 Profiad y claf








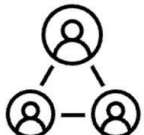
Mae derbyn adborth amser real gan ein cleifion/gofalwyr/teulu, boed yn gadarnhaol neu'n negyddol, yn cefnogi gwelliant parhaus yn y gwasanaethau rydym yn eu darparu, gan sicrhau bod penderfyniadau gwasanaeth yn cael eu gwneud gyda'r meddyliau a'r profiadau hyn mewn golwg.

Gweithredodd y Bwrdd Iechyd system Profiad CIVICA ar ddiwedd 2022, sy'n galluogi sefydliadau gofal iechyd i ddeall adborth cleifion amser real. Mae'r gwasanaethau'n gallu:

- Blaenoriaethu meysydd risg.
- Arwain gwelliant i wasanaethau.
- Tynnu sylw at sylwadau cadarnhaol a negyddol.
- Dadansoddi sylwadau.

Ers dechrau 2023 rydym wedi bod yn adeiladu ar nifer yr arolygon gweithredol, lansiad arolwg "cofnodi eich canmoliaeth eich hun," a hysbysebu trwy'r cyfryngau cymdeithasol sy'n cynnwys fersiwn animeiddiedig, y cyntaf o'r fath yng Nghymru. Gall pob claf/gofalwr / aelod o'r teulu sydd wedi derbyn gofal ym Mhowys neu gan un o'n darparwyr rannu eu hadborth.

Mae arolwg Profiad Cleifion Cymru Gyfan yn cynnwys cyfres o gwestiynau arolwg profiad safonol, gan gynnwys y Prawf Ffrindiau a Theulu. Mae'r ffeithlun isod yn rhoi trosolwg o ymatebion yn ystod 2023/24 ar gyfer yr holl wasanaethau a ddarperir neu a gomisiynwyd.

A total of 1649 surveys returned (1st April 2023 to 31st March 2024)			
	91.64% scored their experience as "Excellent" (5 and above)		66.73% stated they always felt cared for
	68.55% felt they were always listened to		74.89% said that the time they waited was either shorter than expected or about right
	39.72 % felt they always had assistance when they needed it		68.24% always understood what was happening with their care
	72.73% said explanations were always given in a way they could understand		66.80% always felt they were involved as much as they wanted to be in decisions about their care

Mae meysydd gwasanaeth unigol hefyd wedi gweithredu arolygon mwy manwl a phenodol i gael adborth o fewn meysydd a phrosiectau gwasanaeth. Mae hyn yn caniatáu dull addasadwy o gasglu gwybodaeth am berfformiad; mae rhai o'r rhain yn cael eu hamlygu isod:

7.1 Gwasanaeth Mamolaeth Powys

Mae gwasanaeth mamolaeth Powys wedi ymgorffori platfform casglu data CIVICA PREMS (Mesur Profiadau a Adroddwyd gan Gleifion) yn eu gwaith gyda chwe arolwg sy'n weithredol ar hyn o bryd i gasglu adborth ar wahanol gamau o'r daith bechiogrwydd o drefnu hyd nes y caiff ei ryddhau, arolwg ar gyfer partneriaid/cyd-rieni ac arolwg ar gyfer dosbarthiadau cynenedigol Solihull. Mae gwahoddiadau i gwblhau pedwar o'r arolygon yn cael eu hanfon yn awtomatig at unigolion ar adegau penodol yn eu gofal, ac mae dau arall yn arolygon dewisol. Yn ogystal ag arolygon CIVICA, cesglir adborth hefyd gan fenywod sy'n trosglwyddo yn ystod yr enedigaeth neu'n fuan ar ôl trwy arolwg *Microsoft Forms* ar wahân.

Newtown Birth Centre

I have/ are enjoying every moment under Newtown midwifery services. I have felt supported through all three of my pregnancies and my current pregnancy. I couldn't be happier, and my midwife is amazing. Definately would recommend this service they have listened to me and support me through pregnancy, labour and post baby. They have treated me like an individual and made me and my husband feel like we are important and listen to.

Canolfan eni Drenewydd

Rwyf wedi/yn mwynhau pob eiliad dan wasanaethau bydwreigiaeth y Drenewydd. Rwy'n teimlo fy mod wedi cael fy nghefnogi trwy'r tri beichiogrwydd a'm beichiogrwydd presennol. Ni allwn fod yn hapusach, ac mae fy mydwraig yn anhygoel. Byddaf yn sicr yn argymhell y gwasanaeth hwn, maen nhw wedi gwrando arnaf ac yn wedi fy nghefnogi trwy'r beichiogrwydd, yr enedigaeth ac ar ôl y babi. Maen nhw wedi fy nhrin fel unigolyn ac wedi gwneud i mi a fy ngŵr deimlo ein bod ni'n bwysig ac yn gwrando arnom.

Mae'r arolygon yn dangos yn gyson bod pobl yn teimlo bod rhywun yn gwrando arny'n nhw, a bod eu gofal yn adlewyrchu'r hyn sy'n bwysig iddyn nhw. Dywedodd 98% o'r ymatebwyr eu bod yn cael eu trin â charedigrwydd a dealltwriaeth yn ystod eu beichiogrwydd. Mae 96% wedi cael digon o wybodaeth i wneud penderfyniadau am yr enedigaeth ac roedd 91% yn hynod debygol neu'n debygol o argymhell y gwasanaeth i eraill. Mae'r gwasanaeth yn archwilio gyda CIVICA y gallu i dderbyn ymatebion yn uniongyrchol i'r dangosfwrdd gwasanaeth i'w hadolygu. Bydd y gwasanaeth hefyd yn datblygu ymatebion 'dywedoch chi, gwnaethom ni' i ddangos dysgu o'r adborth a gafwyd. Mae canlyniadau pob arolwg, gan gynnwys unrhyw sylwadau a ddarperir bellach yn cael eu rhannu'n fisol i dimau ac ar gyfryngau cymdeithasol fel posterï.

7.2 Gwasanaeth Byw'n Dda Powys

Mae Gwasanaeth Byw'n Dda Powys wedi ymgorffori platform casglu data PREMS CIVICA (Mesur Profiadau a Adroddwyd gan Gleifion) yn eu gwaith, gyda phedwar arolwg yn weithredol ar hyn o bryd i gasglu adborth yn ymwneud ag apwyntiadau un i un, rhaglenni grŵp, sesiynau cymorth digidol a phrofiad o e-ddysgu. Mae gwahoddiadau i gwblhau'r arolygon yn cael eu he-bostio'n awtomatig at unigolion ar ôl eu hapwyntiadau un i un gyda chyfradd ymateb gref.

Mae'r arolygon yn dangos yn gyson bod pobl yn teimlo bod rhywun yn gwrando arny'n nhw, a bod eu gofal yn adlewyrchu'r hyn sy'n bwysig iddyn nhw. Mae dros 80% o'r ymatebwyr wedi dweud bod pob ymdrech wedi'i wneud i wrando ar y pethau sydd bwysicaf iddyn nhw am eu problemau iechyd. Caiff arolygon eu hyrwyddo ochr yn ochr â chasgliad PROMS ar ddiwedd rhaglenni grŵp ac maent wedi profi'n werthfawr o ran deall sut mae pobl yn teimlo am y cynnwys a'r arddull gyflwyno. Mae'r adborth wedi dylanwadu ar waith datblygu yn y dyfodol. Rhennir canlyniadau pob arolwg, gan gynnwys unrhyw sylwadau a ddarperir, mewn cyfarfodydd tîm rheolaidd.

7.3 Straeon cleifion

Mae datblygu llyfrgell o straeon cleifion i gefnogi dysgu a gwella wedi bod yn faes ffocws yn ystod 2023/24. Darparodd Gweithrediaeth y GIG hyfforddiant cenedlaethol y dewiswyd BIAP i'w fynychu. Bydd cynhyrchu straeon cleifion yn cefnogi mewnwelediad pellach i staff y Bwrdd Iechyd ac Aelodau'r Bwrdd a chleifion a gofalwyr am brofiadau

negyddol a chadarnhaol sy'n effeithio ar y rhai sy'n derbyn gofal. Bydd triongiant gwybodaeth am brofiad yn parhau i gefnogi a dylanwadu ar benderfyniadau a wneir yn y Bwrdd Iechyd.

8.0 Argymhellion gan Adolygiadau ac Arolygiadau Allanol

Mae adolygiad thematig o Arolygiadau AaGIC a gynhaliwyd yn ystod 2023/24 wedi'i gwblhau gyda'r canfyddiadau'n cael eu rhannu ar draws pob ward yn Ysbytai cymunedol y Bwrdd Iechyd.

Mae crynodeb o'r arolygiadau o Wardiau Claerwen, Adelina Patti, Epynt, Y Bannau, Bryn Heulog Graham Davies yn cynnwys:

Ansawdd Profiad y Claf

- Roedd y staff yn darparu gofal parchus ac urddasol.
- Anogwyd cleifion i fod yn egniol a rhoddwyd offer iddynt i'w helpu cerdded a symud.
- Roedd therapyddion galwedigaethol a chynorthwyr yn gweithio'n dda gyda chleifion.
- Cyflwynwyd mentrau i helpu gofalu am gleifion sy'n byw gyda dementia.
- Mynegodd y cleifion foddhad gyda'r gofal a'r driniaeth a dderbyniwyd.
- Roedd staff yn rhyngweithio â chleifion yn urddasol ac yn barchus.
- Roedd angen gwella rhai agweddau ar yr amgylchedd.

Darparu gofal diogel ac effeithiol

- Dangosodd staff ymrwymiad i ddarparu gofal diogel ac effeithiol i gleifion.
- Roedd offer addas ar gael ac yn cael ei ddefnyddio i atal briwiau pwysau a chwympiadau.
- Roedd rheolaeth a storio meddyginiaethau yn ddiogel ac yn effeithiol.
- Rhoddodd technegydd fferyllfa gymorth gwerthfawr i staff y ward.
- Yn gyffredinol, cafodd safonau llwybr Gofal Maeth Ysbyty Cymru Gyfan eu bodloni.
- Roedd paratoi bwyd ar y safle wedi'i gyflwyno'n dda ac yn ddeniadol.
- Roedd cofnodion cleifion yn gyfredol ac wedi'u cwblhau'n dda.
- Cynhaliwyd archwiliadau wythnosol ar offer brys.
- Roedd amgylchedd y ward yn lân ac yn hygyrch, gydag offer priodol.

Meysydd i'w gwella:

- Roedd angen sylw ar reoli heintiau, rheoli meddyginiaethau, a chadw cofnodion.
- Roedd diffyg lle storio, ac roedd angen gwell cyfathrebu rhwng staff.
- Roedd y polisi trallwysiad gwaed wedi dyddio ac roedd angen hyfforddiant ar staff mewn rhai meysydd.
- Nodwyd bod addysg ym meysydd Sepsis, Sgoriau Rhybudd Cynnar Cenedlaethol, gofalu am y claf sy'n dirywio, trallwysiad gwaed a chwympiadau cleifion mewnol yn gofyn am ffocws gan y Bwrdd Iechyd.

9.0 Fframwaith Codi Llais Heb Ofn

Cafodd y Fframwaith Codi Llais Heb Ofn ei ddisbarthu i Brif Weithredwyr GIG Cymru ddiwedd mis Awst 2023. Y diben oedd cefnogi Byrddau Iechyd i fyfyrio ar eu systemau ansawdd a diogelwch yng ngoleuni achosion proffil uchel, a oedd yn ein hatgoffa o'r gofyniad i sicrhau bod pawb sy'n gweithio yn y GIG yn teimlo'n ddiogel ac yn hyderus i godi llais am unrhyw beth sy'n amharu ar ddarparu gofal diogel o ansawdd uchel.

Mewn ymateb, sefydlodd y Bwrdd Iechyd weithgor i ymgymryd â hunanasesiad gan ddefnyddio'r fframwaith a meincnodi yn erbyn prosesau cyfredol sydd ar waith. Mae'r camau canlynol wedi'u cymryd gan y grŵp:

1. Cael adborth gan staff drwy'r grŵp Sgwrs i Newid ynghyd â Microsoft Forms.
2. Tudalen fewnryd sy'n darparu arweiniad a chymorth pellach i staff i godi pryder yn ddiennw os oes angen, ynghyd â chyfeirio at gymorth.
3. Mae'r Grŵp Gorchwyl a Gorffen yn cynnwys aelodaeth o gynrychiolwyr ochr staff.
4. Mae aelod annibynnol o Fwrdd y Bwrdd Iechyd wedi cael ei ddewis fel Hyrwyddwr Codi Llais Heb Ofn.



Codi Llais Heb Ofn
Fframwaith ar gyfer y GIG yng Nghymru
Cefnogi pob llosgi lleis yn ddiogel ac yn hyderus



10.0 System Rheoli Ansawdd: Fframwaith Ansawdd a Pherfformiad Integredig (IQPF)

Mae Bwrdd Iechyd Addysgu Powys (BIAP) yn gyfrifol am gynllunio, darparu a chomisiynu gwasanaethau gofal iechyd i wella iechyd a lles pobl Powys. Mae'n sicrhau bod y canlyniadau iechyd a lles gorau posibl yn cael eu cyflawni ar gyfer trigolion Powys a chleifion. Er mwyn cyflawni hyn, mae'r Bwrdd Iechyd yn integreiddio'n strategol gydrannau amrywiol i wella ansawdd a pherfformiad tra'n cyd-fynd â'r weledigaeth "Cymru Iachach", y cydrannau hyn yw:



Cynllun Tymor Canolig Integredig (CTCI)

- Mae Cynllun Tymor Canolig Integredig 2023-2026 yn ddyletswydd statudol ar gyfer holl Fyrddau Iechyd Cymru. Mae'n rhychwantu tair blynedd ac yn anelu at sicrhau sefyllfa ariannol i fantoli'r gyllideb tra'n gwella iechyd a lles poblogaeth Powys.
- Mae'r CTCI yn alinio perfformiad, gwasanaeth, gweithlu, a chynllunio ariannol, gan sicrhau dull cyfannol o ddarparu gofal iechyd.

Dyletswydd Ansawdd GIG Cymru

Mae'r Ddyletswydd Ansawdd, sy'n orfodol gan Ddeddf Iechyd a Gofal Cymdeithasol (Ansawdd ac Ymgysylltu) (Cymru) 2020, yn gorfodi sefydliadau'r GIG i

- Feithrin diwylliant o ansawdd o fewn eu gweithrediadau.
- Gwella gwasanaethau iechyd a chanlyniadau'n barhaus.
- Monitro cynnydd mewn ymdrechion gwella ansawdd a rhannu'r wybodaeth hon yn dryloyw â'r boblogaeth.

Fframwaith Perfformiad GIG Cymru

- Mae Fframwaith Perfformiad GIG Cymru yn darparu dull strwythuredig o fesur ac adrodd ar berfformiad mewn gofal iechyd.
- Mae'n gosod disgwyliadau i Fyrddau Iechyd adrodd ar gynnydd yn erbyn gwybodaeth lefel gorfforaethol allweddol, darpariaeth o wasanaethau, a'u rôl wrth gefnogi system ehangach y GIG.

Set Ddata Sylfaenol:

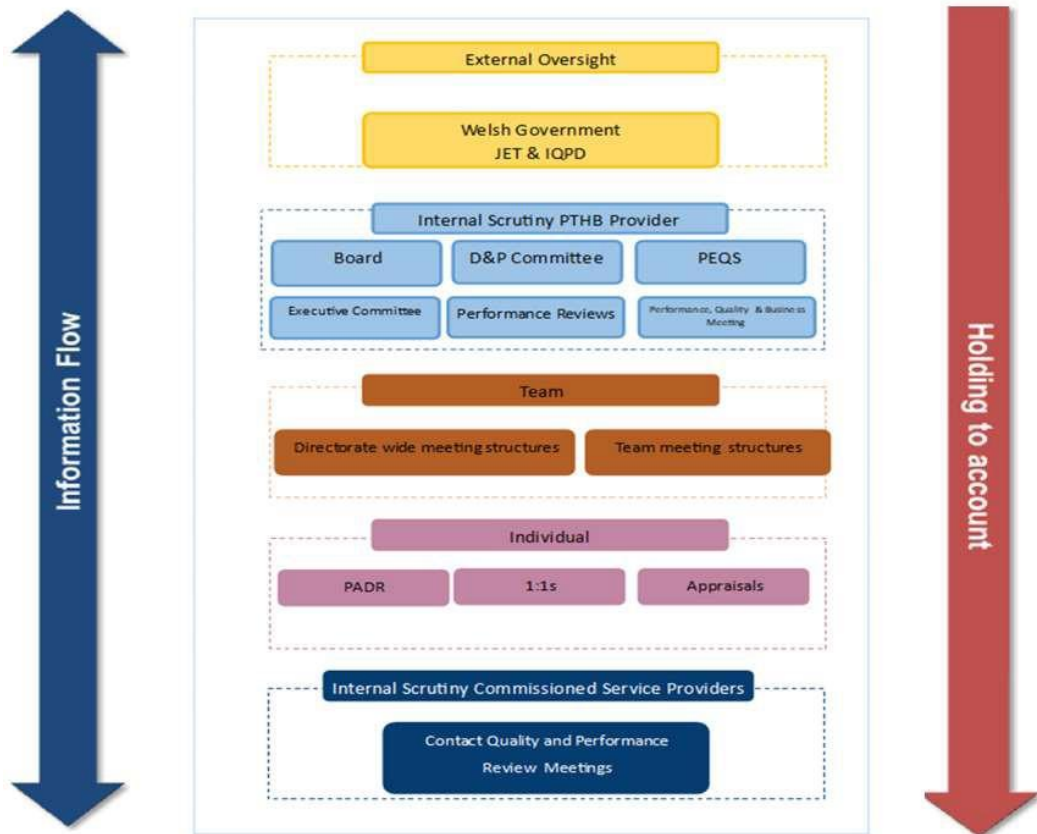
- Mae'n ofynnol i sefydliadau iechyd gwblhau SDdS sy'n cynnwys gwybodaeth am wasanaethau, ariannol a'r gweithlu.
- Mae'r SDdS yn rhoi sicrwydd ar gadernid cynlluniau ac yn sicrhau cysondeb â dyletswyddau statudol a thargedau gweinidogol.

Aliniad Strategol:

- Mae cynllun Bwrdd Iechyd Addysgu Powys yn gweithredu dull system gyfan, gan gydnabod cydweithio â phartneriaid, gan gynnwys y trydydd sector, contractwyr gofal sylfaenol, cydweithwyr gofal cymdeithasol a darparwyr gofal iechyd eraill ledled Cymru a Lloegr.
- Trwy integreiddio'r fframweithiau hyn, nod y Bwrdd Iechyd yw cydbwysu ansawdd, perfformiad a dyletswyddau ariannol, gan weithio yn y pen draw tuag at weledigaeth Llywodraeth Cymru o "Gymru Iachach" a gwell canlyniadau i gleifion.

Mae ein trefniadau ansawdd, perfformiad a chynllunio presennol yn darparu sylfaen gadarn ar gyfer rheoli perfformiad yn effeithiol. Mae'r fframwaith diwygiedig hwn yn alinio ac yn pwysleisio egwyddorion y Ddyletswydd Ansawdd, gan anelu at welliant sylweddol o ran rheoli perfformiad gwybodus. Mae'n meithrin diwylliant o wella perfformiad cadarnhaol, yn cefnogi'r Cynllun Tymor Canolig Integredig (CTCI), yn rheoli risgiau, ac yn sicrhau'r Bwrdd o gyflawni yn llwyddiannus. Yn y pen draw, mae'r fframwaith yn asesu ansawdd a pherfformiad ar draws meysydd allweddol, gan gynnwys mynediad, cyllid, gweithlu, diwylliant, diogelwch a phrofiad cleifion.

Yr allwedd i lwyddiant ein System Rheoli Ansawdd yw sicrhau a galluogi pawb ar draws y Bwrdd Iechyd yn cymryd rhan ac yn ddeinamig wrth sicrhau bod ansawdd wrth wraidd popeth a wnawn:



Trwy ddatblygu ein System Rheoli Ansawdd, rydym yn anelu at

- Alluogi diwylliant cadarnhaol, diogel yn seicolegol ac o ansawdd cyfiawn trwy ddarparu arweinyddiaeth dosturiol.
- Galluogi cyfrifoldeb a llais a rennir am ansawdd i sicrhau darpariaeth gofal diogel, amserol, effeithiol, effeithlon, teg ac sy'n canolbwyntio ar yr unigolyn.
- Ymgorffori gwneud penderfyniadau sy'n seiliedig ar ansawdd ar bob lefel o'r Bwrdd Iechyd.
- Dangos dull ansawdd yn seiliedig ar ddysgu a gwelliant parhaus.

10.1 Grŵp Ansawdd a Pherfformiad Integredig

Crëwyd y Grŵp Ansawdd a Pherfformiad Integredig i roi sicrwydd gan ddefnyddio dull cyfarfod amrywiol yn dibynnu ar ddarpariaeth gwasanaeth y Bwrdd Iechyd.

Mae cyfarwyddiaethau yn gweithredu yn unol ag amserlen amrywiol yn dibynnu ar wasanaeth a ddarperir gyda'r nod o leihau'r galw ar eu capasiti.

Bydd cyfarwyddiaethau gyda gwasanaethau darparwyr cyfrifol cleifion yn rhoi sicrwydd drwy ymgysylltu misol.

- Cyfarwyddiaeth Gofal Sylfaenol, Cymunedol ac Iechyd Meddwl.
- Cyfarwyddiaeth Nyrsio, Ansawdd, Menywod ac Iechyd Teuluol.

Bydd amserlen cyfarfodydd adolygu sicrwydd chwarterol yn

cynnwys:

- Cyfarwyddiaeth Proffesiynau Perthynol i Iechyd, Gwyddorau Iechyd a Digidol.
- Cyfarwyddiaeth Cynllunio, Perfformiad a Chomisiynu.
- Cyfarwyddiaeth Iechyd Cyhoeddus.

Mae cyfarfodydd adolygu sicrwydd Grŵp Ansawdd a Pherfformiad Integredig yn cael eu cynnal bob chwe mis yn cwmpasu holl gyfarwyddiadau'r Bwrdd Iechyd, gan gynnwys y rhai sydd â swyddogaethau Corfforaethol yn unig a disodli dull adolygu cyfarwyddiaeth ddwyflwydd 2023/24.

Er mwyn rhoi gwell sicrwydd o ansawdd a pherfformiad hanesyddol ac yn y dyfodol, cynhelir cyfarfod adolygu blynyddol yn ystod Chwarter 1 pob blwyddyn ariannol i ddarparu crynodeb o gyflawniadau a heriau o'r flwyddyn flaenorol, wrth asesu cynnydd y cyflawniad, gan gynnwys risgiau a gwaethygiadau. Bydd hefyd yn cynnwys edrych ymlaen at y flwyddyn bresennol.

10.2 Gwasanaethau a Gomisiynir - Comisiynu Perfformiad a Sicrwydd trwy Gyfarfodydd Perfformiad ac Adolygu Ansawdd Clinigol (CQPRM)

Ar gyfer gwasanaethau comisiynau Bwrdd Iechyd Addysgu Powys, mae'r Cyfarfodydd Perfformiad ac Adolygu Ansawdd Clinigol (CQPRMs) yn fecanwaith hanfodol i'r Bwrdd Iechyd geisio sicrwydd ar berfformiad ei wasanaethau a gomisiynwyd. Bydd y fframwaith diwygiedig hwn, sy'n ymgorffori'r Fframwaith Sicrhau Comisiynu blaenorol, yn monitro perfformiad yn fisol yn erbyn meysydd craidd y fframwaith hwn.

	Cwmpas	Disgrifiad
Meysydd Craidd	Mynediad at Ofal a Llinellau Amser	Sicrhau mynediad amserol a phriodol i wasanaethau gofal iechyd i gyflawni'r canlyniadau iechyd gorau o fewn targedau y cytunwyd arnynt.
	Ansawdd a Diogelwch*	Sicrhau yn erbyn mesurau gofal ansawdd a diogelwch a bennir yn genedlaethol ac yn lleol gan sicrhau bod gwasanaethau'n ddiogel, personol, effeithiol ac yn gwella'n barhaus.
	Cyllid a Gweithgarwch	Sicrhau bod gwasanaethau'n gwella effeithlonrwydd a chynhyrchiant, ac mae cynlluniau ariannol yn cael eu cyflawni.
	Profiad y Claf* ac Effeithiolrwydd*	Sicrwydd drwy wrando ac ymateb i adborth cleifion a gofalwyr ynghyd â chwynion a phryderon a datblygiad PROMS a PREMS.
	Cyllid a Gwerth	Gofal iechyd darbodus neu ofal iechyd yn seiliedig ar werth.
	Llywodraethu a Rheoli Risg	Rhoi gwybod am gynnydd yn erbyn argymhellion archwilio, rheoli cofrestrau risg a chysylltiadau â Fframwaith Sicrwydd Bwrdd (FfSB).
* Alinio i Ddull Fframwaith Ansawdd Clinigol (dull Darzi)		

Drwy'r broses CQPRM, mae'r canlynol yn enghreifftiau o faterion sydd wedi'u hamlygu:

Darparwr	Arbenigedd	Disgrifiad
CTM Cytundeb Lefel Gwasanaeth Mewngymorth	Endosgopi a Llawfeddygaeth Gyffredinol	Gostyngiad difrifol mewn capasiti a gyflawnir sy'n cael effaith andwyol ar achrediad JAG. Lliniaru camau gweithredu sy'n cael eu harchwilio ar lefel weithredol rhwng BIAP a BIP CTM.
Ymddiriedolaeth Wye Valley	Llwybrau cataract	Mae Ymddiriedolaeth GIG Ysbytai Acíwt Swydd Gaerwrangon yn darparu cymorth ar y cyd i gefnogi llwybrau cataract yn Ymddiriedolaeth Wye Valley.
	Amryw o arbenigeddau	Amlygodd arolygiad Y Comisiwn Ansawdd Gofal yn Rhagfyr 2023 sgôr gyffredinol o angen gwella.
Ysbyty Amwythig a Telford	Canser	Ysbyty Amwythig a Telford yn GIG Lloegr Haen 1 - galwadau monitro bob wythnos gyda GIG Lloegr.
	Amryw o arbenigeddau	Amlygodd adroddiad Y Comisiwn Ansawdd Gofal yn 2021 sgôr gyffredinol annigonol. Adroddiadau a gyflwynwyd i Bwyllgor Ansawdd a Sicrwydd SATH ac a drafodwyd yn CQPRMs.
	Gwasanaethau Mamolaeth	Adolygiad Gwasanaethau Mamolaeth Annibynnol yn SATH dan arweiniad Donna Ockenden a gyhoeddwyd ym mis Rhagfyr 2020. Mae Pwyllgor Bwrdd SATH yn cyfarfod yn fisol i drafod cynnydd yn erbyn cynllun gweithredu a nodir ac a drafodir yn CQPRM.

Bydd pob elfen o'r wybodaeth perfformiad y ceisir ac a adroddir trwy'r cyfarfodydd CQPRM yn cael eu defnyddio o fewn prosesau rheoli perfformiad sefydliadol. Cynhyrchir adroddiad comisiynu misol i rannu diweddariad perfformiad integredig ar draws pob darparwr y mae'r Bwrdd Iechyd yn comisiynu ganddo. Bydd dangosfwrdd yn cael ei greu ar gyfer pob darparwr a fydd yn cynnwys gwybodaeth perfformiad gyffredinol ar draws y parthau mynediad craidd a ddewisir ochr yn ochr ag is-set benodol ym Mhowys lle mae gwybodaeth yn caniatáu. Bydd hyn yn rhoi gwell mewnwelediad i'r gwasanaethau y mae preswylwyr yn eu derbyn y tu allan i'r sir yn erbyn yr adnoddau a ddefnyddiwyd. Bydd hefyd yn rhoi'r wybodaeth ddiweddaraf i adrodd cynnydd yn erbyn cynlluniau strategol.