

Gwella Gyda'n Gilydd: Ceisio'ch barn ar wasanaethau cymunedol iechyd corfforol a meddyliol i oedolion ym Mhowys

Dogfen Briffio Ymgysylltu â'r Cyhoedd: Rydym yn ceisio eich barn gychwynnol ar wasanaethau cymunedol iechyd corfforol a meddyliol ym Mhowys erbyn 27 Gorffennaf 2025. Mae'r ddogfen hon yn esbonio sut y gallwch ddarganfod mwy a dweud eich dweud.

1. Croeso

Diolch am eich diddordeb yn y cynllun Gwella Gyda'n Gilydd. Ein sgwrs fawr gyda chi ydyw, er mwyn llunio dyfodol gwasanaethau iechyd diogel ac o ansawdd i Bowys a sicrhau bod ein Strategaeth Iechyd a Gofal yn cael eu cyflawni.

Rydym wedi ymrwymo i weithio gyda chleifion, defnyddwyr gwasanaethau, cymunedau, staff iechyd a gofal, a sefydliadau partner i wella canlyniadau iechyd a gwneud gwasanaethau yn fwy effeithlon ac effeithiol.

Er bod gennym rai sylfeini rhagorol i adeiladu arnynt, mae angen i ni nawr newid yn radical y ffordd yr ydym yn darparu gwasanaethau fel y gallwn gwrdd â'r galw cynyddol ac anghenion y boblogaeth yn y dyfodol.

Mae gennym ddyletswydd gofalu i sicrhau ein bod yn darparu gwasanaethau o ansawdd uchel i'n poblogaeth. Mae gennym ddyletswydd hefyd i fyw o fewn ein modd. Er mwyn cyflawni hyn, mae angen i ni ystyried opsiynau ar gyfer sut a ble y gallem ddarparu gwasanaethau yn y dyfodol. Gallai hyn olygu bod angen i gleifion gael mynediad at wasanaethau mewn ffordd wahanol neu mewn lle gwahanol.

Byddwn yn gwneud hyn trwy weithredu cynllun 'Gwella Gyda'n Gilydd' gyda phobl, partneriaid a staff lleol i lunio gwasanaethau iechyd a gofal sy'n gynaliadwy, yn effeithiol, ac yn canolbwyntio ar yr hyn sy'n bwysicaf i'n cymunedau.

Mae'r ddogfen hon yn esbonio pam mae angen newid, ein lefel o uchelgais i drawsnewid gwasanaethau gofal iechyd, a sut y gallwch ddweud eich dweud.



Trwy wrando ar ein cleifion, ac ar ein timau clinigol a phroffesiynol, rydym wedi nodi'r angen i ganolbwyntio ein hymdrechion i ddechrau ar ein gwasanaethau cymunedol iechyd corfforol a meddwl. Mae hyn oherwydd yr heriau y mae'r gwasanaethau hyn yn eu profi, a'r effaith gynyddol y mae hyn yn ei chael ar ansawdd a'n gallu i ddarparu gofal diogel ac effeithiol.

Rydym yn ceisio eich barn ar sut rydym yn mynd i'r afael â'r heriau ac yn darparu gwasanaethau cynaliadwy ar gyfer y dyfodol.

Mae'r canlynol yn esbonio'r hyn yr ydym yn ei olygu wrth wasanaethau cymunedol iechyd corfforol a meddwl, a beth sydd wedi'i gynnwys yn y cam hwn o'n gwaith:

- **Gwasanaethau Cleifion Mewnol:** Rydym yn edrych ar ein gofal cleifion mewnol, sy'n cynnwys ein wardiau cleifion mewnol ysbyty cymunedol a wardiau cleifion mewnol iechyd meddwl. Bydd hefyd yn cynnwys sut rydym yn darparu gofal lliniarol a gofal diwedd oes yn yr ysbyty a'r tu allan i'r ysbyty.
- **Gofal Brys:** Mae hyn yn cynnwys edrych ar sut rydym yn diwallu anghenion gofal brys yn y dyfodol, gan gynnwys yr Unedau Mân Anafiadau y mae'r bwrdd iechyd yn eu darparu a sut rydym yn gweithio gyda'r practisau meddygon teulu a'r ysbytai aciwt y mae'r Bwrdd Iechyd yn eu hariannu.
- **Iechyd Meddwl:** Mae hyn yn cynnwys ein 'drws ffrynt' sengl i gael mynediad at wasanaethau iechyd meddwl a'n timau yn y gymuned sy'n cefnogi oedolion hŷn a gofal cleifion mewnol.
- **Gwasanaethau Cymunedol pwysig eraill:** Mae hyn yn cynnwys Y timau hynny a allai ymweld â rhywun gartref i ddarparu cymorth a thriniaeth a gweithio'n agos gyda phartneriaid gofal sylfaenol a thrydydd sector. Mae'r rhain yn cynnwys timau Nyrsio Ardal, Cartref yn Gyntaf ac Atal Cwypmipiadau, yn ogystal â gwasanaethau lle gallech gael apwyntiad naill ai'n bersonol neu ar-lein, er enghraifft timau cyflwr penodol, therapïau a delweddu.

Byddwn yn gweithio'n agos gyda gofal sylfaenol (Practis Cyffredinol, Deintyddion, Fferylliaeth ac Optometreg), y trydydd sector (cymunedol a sefydliadau gwirfoddol), gofal cymdeithasol i oedolion, a darparwyr gofal eilaidd (e.e. Ysbytai Cyffredinol Dosbarth) i wella profiadau a chanlyniadau cleifion.

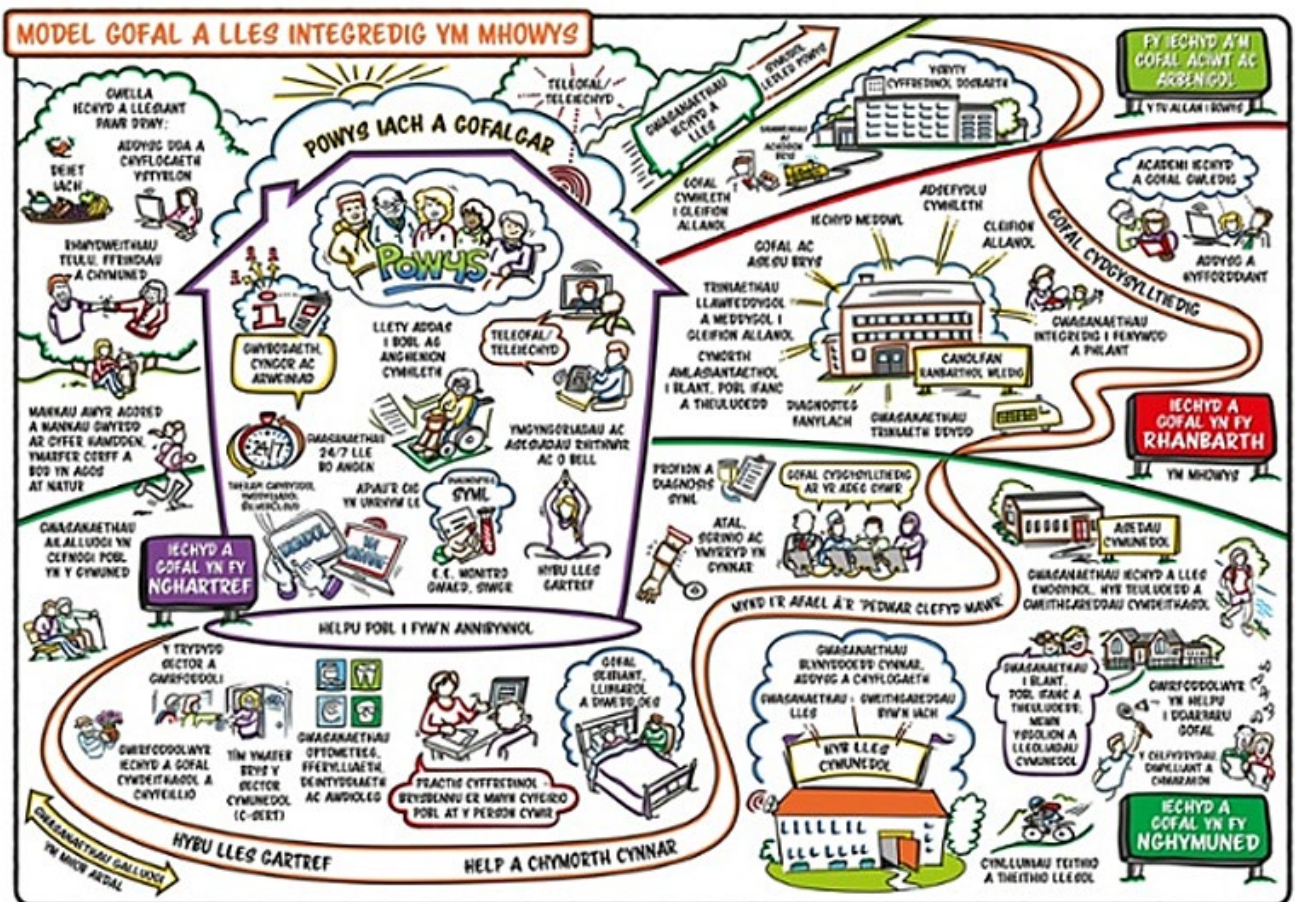
Bydd cyfleoedd eraill i glywed eich barn ar sut rydym yn mynd i'r afael â heriau eraill a nodwyd o fewn [yr Achos dros Newid a gyhoeddwyd gennym ym mis Ebrill](#). Yn ystod 2025 rydym yn canolbwyntio ar wasanaethau cymunedol iechyd corfforol a meddwl oedolion. Ar ôl hyn, byddwn yn canolbwyntio ar ofal wedi'i gynllunio (fel cleifion allanol arferol, achosion diwrnod llawfeddygol ac ymchwiliadau sy'n helpu i adnabod cyflwr iechyd neu glefyd) ac yna gwasanaethau sy'n cefnogi iechyd plant, teuluoedd a menywod.

Nodwyd tair Canolfan Ranbarthol Wledig – yn y Drenewydd, Llandrindod ac Aberhonddu – yn y strategaeth. Bydd y rhain yn darparu mwy o wasanaethau cymunedol arbenigol ym Mhowys lle mae'n ddiogel gwneud hynny, gan leihau'r angen i deithio am ofal y tu allan i'r sir. Cyflwynodd hefyd y syniad o Hybiau Lles Cymunedol a allai ddiwallu anghenion cymunedol lleol, cefnogi pobl i gadw'n iach, atal salwch a dod â grwpiau oedran at ei gilydd o fewn cymunedau.

Bydd yr egwyddorion craidd yn y strategaeth Iechyd a Gofal yn parhau i lywio Gwella Gyda'n Gilydd i gefnogi'r gwaith o ddarparu gwasanaethau cynaliadwy ar gyfer y dyfodol:

- Gwneud yr hyn sy'n Bwysig
- Gwneud yr hyn sy'n Gweithio
- Canolbwyntio ar yr Angen Mwyaf
- Cynnig Mynediad Teg
- Bod yn Ochelgar
- Gweithio gyda Chryfderau Pobl a Chymunedau

Mae'r Model Integredig o Ofal a Lles ar gyfer Powys (yn y llun isod) yn adeiladu ar y Strategaeth Iechyd a Gofal. Fe'i datblygwyd trwy adborth gan gleifion, cymunedau a staff ar 'beth sy'n bwysig' am eu hiechyd.



Mae'n amlinellu'r gwasanaethau iechyd a gofal y mae pobl am fod ar gael yn y cartref, o fewn ardaloedd cymunedol, ar lefel ranbarthol Powys (er enghraifft, Canolfannau Rhanbarthol Gwledig), a thrwy lwybrau gofal i ganolfannau aciwt ac arbenigol y tu allan i Bowys. Yn bwysig, mae'n parhau i gydnabod bod angen darparu gofal aciwt ac arbenigol fel arfer y tu allan i'r sir oherwydd natur wledig Powys.

3. Pam mae angen Newid

Mae ymroddiad staff a gwirfoddolwyr iechyd a gofal yn parhau i'n helpu i wella canlyniadau a phrofiad pobl Powys. Fodd bynnag, er mwyn sicrhau gwasanaethau sy'n ddiogel, yn gynaliadwy ac o ansawdd uchel, mae angen i ni wneud newidiadau i fynd i'r afael â'r heriau sylweddol i'n gwasanaethau iechyd corfforol a meddwl cymunedol. Trafododd ein [Hachos dros Newid](#) yr heriau hyn yn fwy manwl, ac mae eich adborth ar yr Achos dros Newid yn ein helpu i wneud yn siŵr ein bod yn deall beth sy'n bwysig i chi. Mae'r heriau allweddol yn cynnwys:

Mae mwy o bobl angen help, ac mae eu hanghenion yn fwy cymhleth

Mae mwy o bobl yn byw'n hirach ac yn cael salwch hirdymor. Mae hyn yn golygu bod angen gofal ar fwy o bobl ym Mhowys. Mae gan lawer ohonynt fwy nag un broblem iechyd, sy'n effeithio ar iechyd corfforol a meddyliol, felly mae angen gofal arnynt sydd wedi'i gynllunio o flaen llaw, ar y cyd, ac yn y lle iawn.

Gall aros yn yr ysbyty am rhy hir wneud pobl hŷn yn wannach. Y nod yng Nghymru yw i fwy o bobl adael yr ysbyty o fewn 21 diwrnod ar ôl derbyn. Ym Mhowys maen nhw'n aml yn aros tua 40 diwrnod. Mae hyn yn rhy hir. Mae ymchwil yn dangos y gall pobl hŷn golli llawer o gryfder cyhyrau ar ôl dim ond 10 diwrnod mewn gwely ysbyty. Gall fod yn debyg i heneiddio 10 mlynedd. Gelwir hyn yn "dadgyflyru." Mae llawer o bobl hŷn a allai gerdded heb gymorth cyn iddynt fynd i'r ysbyty angen help i gerdded ar ôl gadael.

Mae mwy o bobl angen help gyda'u hiechyd meddwl. Mae'r pandemig COVID-19, ac yna ansefydlogrwydd economaidd byd-eang a gwrthdaro gwleidyddol, wedi cyfrannu'n sylweddol at iechyd meddwl gwael i rai pobl. Ym Mhowys, mae gennym rai ardaloedd o dlodi uchel a gwledigrwydd, sy'n gallu cynyddu arwahanrwydd cymdeithasol. Ni fydd ein gwasanaethau presennol yn gallu ymdopi â'r galw cynyddol am wasanaethau iechyd meddwl. Mae hyn yn golygu bod rhai pobl yn aros yn rhy hir am yr help sydd ei angen arnynt. Mae angen i ni newid sut rydyn ni'n gweithio; os nad ydym yn gwneud hynny, yna mae data yn dweud wrthym y gallai nifer y bobl sydd angen cymorth gan wasanaethau iechyd meddwl gynyddu traean yn y 10 mlynedd nesaf.

Mae pobl yn profi gwahaniaethau mewn canlyniadau a mynediad at wasanaethau

Nid ydym bob amser yn gallu cynnig cleifion y gofal person-ganolog y byddent yn ei hoffi. Gall hyn fod yn anoddach oherwydd bod Powys yn wasgarog iawn. Er enghraifft, mae llawer o gyfleusterau gofal sylfaenol a chymunedol wedi'u lleoli mewn trefi, felly mae angen i bobl deithio o bentrefi a chymunedau ynysig. Hefyd, mae ysbytai cyffredinol dosbarth yn cael eu darparu mewn siroedd cyfagos felly mae angen i gleifion o bob rhan o Bowys deithio i ddefnyddio'r gwasanaethau hyn.

Rydym yn wynebu heriau wrth recriwtio a chadw staff

Nid oes digon o weithwyr iechyd a gofal, yn enwedig mewn ysbytai a gwasanaethau cymunedol lleol. Mae'n anodd i ni recriwtio'r staff cywir mewn rhai mannau, felly mae llawer o swyddi yn cael eu llenwi gan staff dros dro. Mae hyn yn gwneud gofal yn ddrytach ac yn cael effaith ar gost ac ansawdd y gofal rydyn ni'n ei ddarparu. Ar hyn o bryd, mae tua 14 o bob 100 o swyddi yn wag gyda hyn yn codi i 17 allan o bob 100 o swyddi yn ein wardiau ysbyty. Yn ogystal, mae nifer y bobl o oedran gweithio ym Mhowys yn gostwng wrth i'r boblogaeth heneiddio a nifer y bobl sydd angen ein gwasanaethau gynyddu, mae hyn nid yn unig yn broblem i'r bwrdd iechyd ond hefyd i ardaloedd fel Meddygon Teulu lle mae dros draean o feddygon teulu parhaol dros 50 oed.

Mae gwasanaethau iechyd yn fregus a gallent weithio gyda'i gilydd yn well

Mae gwahanol rannau o'r system iechyd yn aml yn gweithio ar wahân. Mae gan rai gwasanaethau ychydig iawn o staff, a all effeithio ar eich gofal a'ch profiad yn enwedig pan fydd angen i bobl gymryd amser i ffwrdd o'r gwaith. Mae hyn hefyd yn effeithio ar ansawdd y gofal y gallwn ei ddarparu. Hefyd, mae'r ffordd y mae ein wardiau a'n timau wedi'u trefnu ar draws Powys yn ei gwneud hi'n anodd symud staff ac offer o un lleoliad i'r llall er mwyn sicrhau diogelwch a'r defnydd gorau o staff, fel y byddai'n arfer arferol mewn mannau eraill. Oherwydd ein daearyddiaeth, gall staff cymunedol dreulio amser hir yn teithio rhwng lleoliadau gan leihau eu hamser i ofalu. Nid yw gwasanaethau iechyd, gofal cymdeithasol, a'r trydydd sector bob amser yn gweithio mor agos gyda'i gilydd ag y gallwn. Gall hyn wneud y system yn ddryslyd i gleifion ac i staff, ac efallai y bydd yn rhaid i gleifion ailadrodd pethau i wahanol dimau neu aros yn rhy hir.

Mae angen i ni fyw o fewn ein modd

Mae pwysau ariannol ar draws holl wasanaethau'r sector cyhoeddus ac nid oes digon o arian cyhoeddus i ateb y galw cynyddol am wasanaethau. Am bob £100 rydyn ni'n ei wario rydym yn gorwario £3. Mae hyn yn ychwanegol at y prif raglenni cynilo sydd eisoes ar waith gan gynnwys gostyngiad mewn costau swyddfa gefn.

Nid ydym bob amser yn gwario ein harian lle byddem eisiau. Yn 2023/24 gwnaethom wario £240,000 bob wythnos i dalu staff dros dro i lenwi bylchau. Pe baem yn rhoi'r gorau i ddefnyddio'r staff hyn byddai'n golygu mewn theori na fyddem yn gallu defnyddio 57 o'n gwelyau cleifion mewnol. Rydym hefyd yn gwario llawer o arian ar welyau cleifion mewnol iechyd cyffredinol ac iechyd meddwl mewn darparwyr eraill oherwydd oedi mewn gofal cymdeithasol a'r ffyrdd y mae ein gwasanaethau ein hunain wedi'u sefydlu ar hyn o bryd. Trwy ddylunio ein gwasanaethau mewn ffordd well gallem fod yn defnyddio'r arian hwn mewn mannau eraill i wella ansawdd gofal, canlyniadau a phrofiad cleifion. Mae angen i ni ganolbwyntio ar bethau sy'n helpu fwyaf, fel atal salwch a gofalu am bobl yn eu cymunedau eu hunain, gan wneud y defnydd gorau o'n staff, ein hadeiladau a'n cyllid.

Mae llawer o'n hadeiladau yn hen ac nid ydynt wedi'u cynllunio ar gyfer gofal modern

Mae llawer o'n hadeiladau yn hen ac nid ydynt wedi'u cynllunio mewn ffordd sy'n ein cefnogi i ddarparu gofal iechyd modern a datblygu ffyrdd newydd o weithio. Mae hyn yn ei gwneud hi'n anodd i dimau weithio'n dda gyda'i gilydd a rhoi'r gofal gorau. Mae cynllun ein wardiau iechyd meddwl aciwt a rhai o'n wardiau cyffredinol yn golygu bod angen staffio ychwanegol arnom yn aml i sicrhau bod cleifion yn ddiogel. Byddai cyfleusterau gwell yn gwella profiad cleifion yn ystod eu harhosiad, yn gwella canlyniadau cleifion ac yn lleihau'r amser y mae pobl yn ei dreulio yn yr ysbyty yn ogystal â gofynion a chostau staffio. Ar hyn o bryd rydym yn gwario llawer o arian ar gadw ein hadeiladau yn rhedeg ac nid oes gennym ddigon o arian i'w dwyn i safonau modern.

Mae llawer o bobl yn croesawu atebion digidol ond mae rhai yn wynebu rhwystrau

Rydym wedi gweld llawer o gynnydd wrth ddefnyddio technoleg ddigidol yn ystod y blynyddoedd diwethaf. Mae mwy y gallwn ei wneud, yn enwedig i wneud yn siŵr bod gofal yn berson-ganolog ac yn gost-effeithiol. Mae angen i'r gwaith hwn gydnabod nad oes gan rai pobl fynediad digidol na sgiliau digidol.

4. Beth ydych chi wedi'i ddweud wrthym?

Rydym yn gwneud yn siŵr ein bod bob amser yn gwrando ac yn dysgu gan bobl Powys am yr hyn sy'n bwysig i chi.

Er enghraifft, fe wnaeth miloedd o leisiau gan gleifion, dinasyddion, staff iechyd a gofal a sefydliadau partner ein helpu i ddatblygu'r Strategaeth Iechyd a Gofal ar gyfer Powys. Mae eich barn a'ch profiadau wedi llywio blaenoriaethau lleol a chenedlaethol ar gyfer gwasanaethau iechyd sydd wedi'u gosod mewn dogfennau allweddol fel:

- Cymru Iachach
- Cynllun Llesiant Powys
- Cynllun Ardal Powys

Rydym hefyd wedi gwranddo'n ofalus ar adborth gan breswylwyr, staff a phartneriaid ynglŷn â "sut mae da yn edrych" a "beth sy'n bwysig i chi" ar gyfer gwasanaethau cymunedol iechyd corfforol a meddyliol yn y dyfodol. Mae hyn wedi cynnwys:

- Adborth rydych chi'n ei rannu am eich profiad o ofal.
- Sylwadau gan Llais, sef Corff Llais Dinasyddion Cymru, yn seiliedig ar yr hyn maen nhw wedi'i glywed gan bobl Powys.
- Barn rydych chi'n eu rhannu trwy arolygon a grwpiau ffocws.
- Gweithio gyda sefydliadau eraill i glywed eich barn, megis Cymdeithas Mudiadau Gwirfoddol Powys a'r Comisiwn Bevan.

Rydym yn cydnabod na allwn bob amser ymateb trwy ddarparu'r holl wasanaethau rydych chi *am gael* yma ym Mhowys. Ond rydym yn sicrhau bod eich adborth yn ein helpu i ddarparu gwasanaethau sy'n cwrdd orau â'ch *anghenion* mewn ffyrdd sy'n bodloni safonau ansawdd y GIG ac sy'n fforddiadwy i'r pwr cyhoeddus.

Newidiadau Dros Dro i Wasanaethau o fis Rhagfyr 2024

Yn dilyn cyfnod o ymgysylltu â chi yn haf 2024, gwnaethom rai newidiadau dros dro i'n wardiau cleifion mewnol ac Unedau Mân Anafiadau. Roedd angen y newidiadau hyn oherwydd yr heriau sy'n ein hwynebu i gadw'r gwasanaethau hyn yn ddiogel ac i gynnal ansawdd. Mae'r newidiadau dros dro hyn yn destun monitro parhaus. Mae gwerthusiad manwl yn cael ei gynnal. Mae hyn yn ystyried llawer o wahanol ffactorau gan gynnwys profiad cleifion, diogelwch cleifion, a'r effaith ar annibyniaeth a "dadgyflyru" cleifion. Bydd argymhellion o'r gwerthusiad hwn yn cael eu trafod mewn cyfarfod o'r Bwrdd ym mis Gorffennaf 2025.

Gallwch ddarganfod mwy am y newidiadau dros dro a'r camau nesaf gan ddefnyddio'r cyfeiriad a'r cod QR isod:



biap.gig.cymru/dros-dro

Achos dros Newid Gwella Gyda'n Gilydd

Ym mis Ebrill 2025, gwnaethom gyhoeddi'r Achos dros Newid ar gyfer Gwella Gyda'n Gilydd. Mae hyn yn esbonio pam nad yw "dim newid" yn opsiwn, a

pham mae angen i ni gymryd camau i newid y ffordd rydym yn darparu gwasanaethau iechyd ym Mhowys.

Gallwch ddarganfod mwy ar dudalen we Achos dros Newid gan ddefnyddio'r cyfeiriad a'r cod QR isod:



www.dweudeichdweudpowys.cymru/gwella-gydan-gilydd-gwanwyn25

Themâu allweddol o'ch adborth

Mae rhai o'r themâu allweddol o'ch adborth yn cynnwys:

- Mae balchder dinesig sylweddol mewn gwasanaethau lleol, gan gynnwys cydnabod a gwerthfawrogi bod llawer o wasanaethau iechyd yn cael eu darparu gan a chyda chymunedau lleol gan gynnwys dibyniaeth ar ofalwyr gwirfoddol a di-dâl.
- Rydych yn pryderu am y pellter i ofal Ysbyty Cyffredinol Dosbarth ar gyfer gofal wedi'i gynllunio a brys, gyda phryderon am fynediad at deithio a thrafnidiaeth (gan gynnwys gwasanaethau ambiwlans), pwysau ar y GIG, amseroedd aros am ofal wedi'i gynllunio, ac aros yr Adran Achosion Brys.
- Rydych yn disgrifio profiad amrywiol o gleifion a defnyddwyr, gan gynnwys pryderon am gydraddoldeb mynediad rhwng gwahanol rannau o'r sir, ac amrywiad yn ansawdd gofal.
- Mae cydnabyddiaeth bod gan sir Powys boblogaeth sy'n heneiddio, sy'n uwch na rhannau eraill o Gymru, a gyda nifer cynyddol o bobl yn byw gyda chyflyrau iechyd lluosog – a bod ein gweithlu hefyd yn heneiddio.
- Rydych yn gweld cyfleoedd i'r GIG, awdurdod lleol, trydydd sector a phartneriaid eraill i weithio'n agosach gyda'i gilydd e.e. wrth sicrhau rhyddhau amserol o'r ysbyty i'r cartref gyda phecyn o ofal a chefnogaeth ar waith.
- Rydych yn profi heriau mewn cyfathrebu cleifion. Mae hyn yn cynnwys sicrhau bod "gwybodaeth yn dilyn y claf", yn enwedig pan fyddwch yn derbyn gofal yn Lloegr.
- Rydych yn teimlo y gallem ddefnyddio opsiynau digidol i ddarparu mwy o ofal gartref neu yn agos at gartref, gan hefyd dynnu sylw at fod angen addysg wrth ddefnyddio offer digidol, a hefyd mae'n well gan rai pobl beidio â'u defnyddio.
- Rydych yn teimlo effaith unigedd ac unigrwydd cymdeithasol mewn sir sydd â phoblogaeth wasgarog, a gall hyn effeithio ar gylchoedd o gefnogaeth gan gynnwys gofalwyr di-dâl, ac effaith ar iechyd meddyliol ac emosiynol.

- Rydych yn dweud y gellir gwneud mwy i ganolbwyntio ar atal er mwyn lleihau baich salwch i unigolion a chymdeithas yn y dyfodol.
- Rydych yn pryderu am nifer y staff sydd ar gael ym Mhowys ac a allwn barhau i gynnig gwasanaethau yn ddiogel ac yn effeithiol, a beth mwy y gellir ei wneud i hyfforddi, recriwtio a chadw'r gweithlu yn y dyfodol o ystyried y gostyngiad yn nifer y bobl o oedran gweithio.
- Rydych yn gofyn a ellid darparu mwy o arian i'r GIG ym Mhowys, ac a ellid defnyddio adnoddau cyhoeddus yn fwy effeithiol.

5. Sut ydyn ni'n datblygu syniadau ar gyfer y dyfodol?

Rydym eisoes wedi gwneud cynnydd pwysig i gyflawni'r weledigaeth a nodwyd gennym yn y Strategaeth Iechyd a Gofal.

Mae rhai o'n datblygiadau'n cynnwys:

- Mae ailddatblygiad gwerth £15m yn Ysbyty Bro Ddyfi wedi gwella'n sylweddol yr amgylchedd gofal yn yr Hyb Iechyd a Lles Integredig ym Machynlleth
- Mae gwaith yn mynd rhagddo ar ein cynlluniau uchelgeisiol ar gyfer campws iechyd a gofal integredig newydd yn y Drenewydd, sy'n gwasanaethu cymunedau ledled Gogledd Powys. Ein nod yw i gam cyntaf y datblygiad hwn agor yn 2028.
- Mae buddsoddiad o £1.7m gan Lywodraeth Cymru wedi dod ag offer pelydr-X o'r radd flaenaf i bum lleoliad ledled y sir: Aberhonddu, Llandrindod, y Drenewydd, y Trallwng ac Ystradgynlais.
- Rydym wedi creu "Un Pwynt Mynediad" Iechyd Meddwl sy'n gysylltiedig â gwasanaeth newydd GIG 111 Pwyswch 2 i helpu i gynnig mynediad cyflymach a haws at gyngor a chymorth iechyd meddwl.
- Mae Ysbyty Coffa Sirol Llandrindod wedi gweld dros £10m o fuddsoddiad gan gynnwys gwell cyfleusterau cleifion allanol, ystafell enedigaeth, cyfleusterau llawfeddygol a diagnostig, a chlinig deintyddol cymunedol.

Ond mae amrywiaeth o ffactorau wedi effeithio ar gynnydd gan gynnwys pandemig COVID, a heriau costau byw ac rydym yn gwybod bod angen i ni fynd ymhellach. Bydd y Rhaglen Gwella Gyda'n Gilydd yn ein helpu i gyflawni hyn drwy:

- Adeiladu ar y sylfeini cadarn yn ein Strategaeth Iechyd a Gofal a'r Model Integredig Gofal a Lles
- Gwrando a dysgu o'ch adborth (gweler Adran 4)
- Gweithio gyda thimau clinigol a phroffesiynol, partneriaid trydydd sector a gofal cymdeithasol.

- Tynnu ar arfer gorau a thystiolaeth – yn lleol, yn genedlaethol ac yn rhyngwladol.

Mae'r gwaith hwn yn cynhyrchu syniadau i fynd i'r afael â'r heriau a nodir yn Achos dros Newid Gwella Gyda'n Gilydd ac mae wedi llywio datblygiad ein huchelgeisiau a'n senarios ar gyfer sut y gellid darparu gwasanaethau yn y dyfodol.

6. Ein Huchelgeisiau ar gyfer Gwasanaethau Cymunedol Iechyd Corfforol a Meddyliol i Oedolion ym Mhowys

Mae'r Bwrdd Iechyd am weithio gyda chi – ein cymunedau, a'n partneriaid iechyd a gofal – i ddatrys yr heriau yr ydym wedi siarad amdanynt yn ein Hachos dros Newid. Bydd hyn yn ein helpu ni i gyd ofalu am iechyd corfforol a meddyliol pobl yn well a gwneud yn siŵr y gallwn barhau i wneud hynny yn y dyfodol trwy wneud y defnydd gorau o'n pobl, ein lleoedd a'n cyllid.

Gyda'n gilydd rydym am greu dyfodol sydd:

- **Yn helpu pobl i gadw'n iach** – rydym am ganolbwyntio mwy ar atal salwch. Mae hyn yn cynnwys helpu pobl i gysylltu â grwpiau lleol a gweithgareddau sy'n cefnogi eu hiechyd a'u lles. Rydym am i bawb deimlo'n hyderus am ofalu am eu hiechyd eu hunain a dod o hyd i gefnogaeth yn eu cymuned.
- **Gwneud gwasanaethau iechyd lleol yn well** – rydym am wella mynediad at wasanaethau iechyd yn agos at adref, fel bod angen i lai o bobl fynd i'r ysbyty. Bydd hyn yn arbed arian fel y gallwn ei wario'n well ar gadw pobl yn iach, a helpu pobl i wella'n gyflymach a mynd adref yn gynt os oes angen iddynt aros yn yr ysbyty. Rydym am ddarparu cymaint o ofal ag y gallwn yn lleol ond mae yna gydbwysedd o'r hyn y gallwn ei ddarparu'n ddiogel yn lleol a gofal mwy arbenigol y bydd angen ei ddarparu ar sail ranbarthol neu y tu allan i'r sir, i wneud y defnydd gorau o'n hadnoddau a chael y canlyniadau gorau i bobl.
- **Yn cyfuno gofal ar gyfer y person cyfan** – rydym am i wasanaethau weithio'n well gyda'i gilydd ac i ni weithio'n agos gyda Gofal Sylfaenol, timau arbenigol yn y sir a thu allan i'r sir, Gofal Cymdeithasol a'r Trydydd Sector i gyflawni hyn. Mae hyn yn cynnwys cael un lle i gysylltu, gwneud gwiriadau iechyd ac asesiadau llawn gyda'i gilydd ar neu ar ran ei gilydd, a gwneud cynlluniau gofal o flaen llaw i gefnogi pobl, cyn i'r problemau waethygu. Rydym am leihau nifer o weithiau y mae pobl yn gorfod adrodd eu stori i wahanol dimau, trwy rannu gwybodaeth briodol a chynlluniau cydgysylltiedig sy'n berson-ganolog.
- **Gwella sut rydym yn darparu ein gofal cleifion mewnol** – pan fo angen, rydym am i ofal cleifion mewnol yn ein hysbytai fod o ansawdd uchel, mewn adeiladau sy'n addas at y diben a chyda'r staff cywir ar gael i

ddarparu gofal diogel ac effeithiol i bobl ag anghenion iechyd corfforol a meddyliol. Rydym am i'n timau ysbytai, timau cymunedol a phartneriaid weithio'n agos gyda'i gilydd i sicrhau bod pobl yn yr ysbyty dim ond cyhyd ag y mae angen iddynt fod.

- **Gwella gofal yr un dydd yn y gymuned** – rydym am i bobl gael profion, asesiadau, ymyriadau a thriniaethau ar yr adeg iawn ac mor agos at adref â phosibl, fel nad oes angen iddynt gael eu derbyn i'r ysbyty oni bai bod rhaid iddynt. Rydym am weithio'n agos gyda'n partneriaid Gofal Sylfaenol, Gofal Cymdeithasol a'r Trydydd Sector i sicrhau ein bod yn gallu ymateb i anghenion pobl mewn ffordd amserol ac ar y cyd. Rydym am allu adnabod yn gyflym a oes angen mwy o help ar rywun i'w hatal rhag mynd i'r ysbyty a chael y gofal cywir iddynt yn y lle iawn i ddiwallu eu hanghenion.
- **Defnyddio technoleg i helpu pobl** – rydym am ddefnyddio offer fel clinigau ar-lein, archwiliadau o bell, a chofnodion iechyd a rennir i wneud gofal yn haws i'w gael a'i wneud yn fwy cysylltiedig.
- **Yn gwneud Bwrdd Iechyd Addysgu Powys yn lle gwych i weithio** – rydym am i'n staff deimlo'n llawn cymhelliant, yn frwdfrydig ac yn darparu'r gofal cywir i'n cyhoedd, cleifion a'n gilydd. Rydym yn cydnabod bod rhai staff yn gweithio mewn adeiladau nad ydynt yn addas ar gyfer darparu gofal iechyd modern ac yn aml yn gweithio gyda bylchau yn y tîm. Mae'r materion hyn yn effeithio ar staff ac yn creu rhwystr i gael eu gweld yn lle gwych i weithio. Er ein bod yn cydnabod y gallai unrhyw newidiadau a allai gael eu gwneud i ddylunio a darparu gwasanaethau boeni rhai o'n staff, rydym hefyd wedi clywed bod angen newid a bod y staff yn frwdfrydig ynghylch y cyfleoedd i ddatblygu gyrfaoedd a sgiliau, mwy o wydnwch tîm a llai o ddibyniaeth ar ddefnyddio asiantaethau. Byddwn yn parhau i weithio gyda'n partneriaid Undebau Llafur i helpu i dawelu meddyliau a chefnogi ein staff trwy unrhyw newidiadau a allai gael eu gwneud yn y dyfodol.
- **Yn ein galluogi i fyw o fewn ein modd** - rydym am gynllunio a chomisiynu ein gwasanaethau cymunedol iechyd corfforol a meddyliol ar gyfer y dyfodol er mwyn sicrhau bod ein hadnoddau'n cael eu cyfeirio at y rhai sydd â'r 'angen mwyaf' mewn ffordd sy'n fforddiadwy. Mae angen i ni hefyd wneud hyn mewn ffordd sy'n sicrhau bod gwasanaethau yn ddiogel, amserol, effeithiol, effeithlon, teg ac yn berson-ganolog.

7. Datblygu syniadau ar gyfer ffurf gwasanaethau cymunedol iechyd corfforol a meddwl oedolion yn y dyfodol

Rydym wedi bod yn gwrandao ar adborth gan gleifion a'r cyhoedd, gan gydweithwyr clinigol a phroffesiynol sy'n gweithio ym maes gwasanaethau iechyd a gofal, a sefydliadau rydym yn gweithio gyda nhw ym Mhowys a thu hwnt.

Mae hyn yn cynnwys y syniadau rydych chi wedi'u rhannu yn ystod ein hymgysylltiad diweddar ar yr "Achos dros Newid".

Yn seiliedig ar yr adborth hwn, rydym wedi datblygu rhai senarios cychwynol ar gyfer sut y gellid darparu gwasanaethau cymunedol iechyd corfforol a meddyliol ym Mhowys yn y dyfodol. Mae'r rhain yn senarios eang yn hytrach nag opsiynau manwl. Mae'r senarios hyn yn canolbwyntio ar wasanaethau cymunedol iechyd corfforol a meddyliol oedolion. Y flwyddyn nesaf byddwn yn canolbwyntio ar ofal wedi'i gynllunio. Ar ôl hynny byddwn yn canolbwyntio ar wasanaethau i fenywod, plant a phobl ifanc.

Nid oes rhaid i'r senarios hyn i gyd ddigwydd ar wahân. Gallai rhai digwydd gyda'i gilydd. Er enghraifft:

- Os ydym yn datblygu Canolfannau Rhagoriaeth (Senario 3) yna efallai y byddwn hefyd yn gallu cryfhau'r ffordd rydym yn darparu gwasanaethau cymunedol (Senario 4).
- Ond, pe baem ond yn gwneud mân newidiadau a datblygiadau i wasanaethau (Senario 2), ni fyddem yn gallu ail-ganolbwyntio ein staff, ein hadeiladau a'n cyllid ar wasanaethau cymunedol cryfach (Senario 4)

Senario	Manteision (ffyrdd y gall hyn wella fy mhrofiad neu ganlyniadau)	Anfanteision (ffyrdd y gall fy mhrofiad neu ganlyniadau fod yn waeth)
1. Dim Newid	<ul style="list-style-type: none"> • Nid yw "Dim Newid" yn opsiwn. Mae angen i ni ddatblygu a newid sut rydym yn darparu eich gwasanaethau cymunedol iechyd corfforol a meddyliol i oedolion i ymateb i'r heriau a ddisgrifir yn y ddogfen hon. 	
2. Mân newidiadau a datblygiadau i'r ffordd rydym yn darparu gwasanaethau cymunedol iechyd corfforol a meddwl (rydym yn cyfeirio at	<p>Ar gyfer cleifion a dinasyddion:</p> <ul style="list-style-type: none"> • Ar hyn o bryd, mae fy ngofal yn parhau i gael ei ddarparu yn eang yn y ffordd y mae nawr (er efallai y bydd angen newid yn y dyfodol). 	<p>Ar gyfer cleifion a dinasyddion:</p> <ul style="list-style-type: none"> • Efallai na fydd y bwrdd iechyd yn gallu parhau i ddarparu gwasanaethau yn y ffordd maen nhw'n ei wneud nawr. Gall newidiadau brys neu frys i wasanaethau ddigwydd

<p>y senario hwn fel "gwneud lleiafswm")</p>	<p>Ar gyfer staff iechyd a gofal:</p> <ul style="list-style-type: none"> • Byddaf yn gweithio'n bennaf yn yr un lleoliad a lleoedd ag yr wyf ar hyn o bryd. • Byddaf yn parhau i weithio gyda'r un cydweithwyr, o fewn yr un tîm. 	<p>sy'n effeithio ar y ffordd rwy'n derbyn fy ngofal.</p> <ul style="list-style-type: none"> • Mae fy ngwasanaethau'n parhau i gael eu darparu mewn adeiladau nad ydynt wedi'u cynllunio ar gyfer gofal iechyd modern. • Mae gwelliannau yn digwydd yn arafach nag y gallent. • Nid yw'r heriau sy'n effeithio ar brofiad, diogelwch a chanlyniadau fy ngofal yn cael eu hystyried mor gyflym ag y gallent fod. <p>Ar gyfer staff iechyd a gofal:</p> <ul style="list-style-type: none"> • Efallai y bydd angen i mi wneud mwy heb unrhyw adnoddau ychwanegol ac felly byddaf yn profi mwy o bwysau llwyth gwaith a galw. • Efallai y byddaf yn destun newid sefydliadol ffurfiol yn aml sy'n effeithio ar fy nghytundeb cyflogaeth, i ddelio â newidiadau brys neu dros dro i wasanaethau. • Efallai y byddaf yn teimlo'n fwy ansicr am y newidiadau a'r effaith ar fy amgylchiadau personol a phroffesiynol. • Byddaf yn parhau i weithio mewn adeiladau nad ydynt wedi'u cynllunio ar gyfer gofal iechyd modern ac sy'n cynnig y lles staff gorau a phrofiad cleifion.
<p>3. Darperir mwy o wasanaethau ym Mhowys o fewn "canolfannau rhagoriaeth" gan gynnwys mewn Canolfannau Rhanbarthol Gwledig. Byddai hyn yn golygu bod rhai o'n gwasanaethau (fel gwelyau ysbyty) yn cael eu darparu</p>	<p>Ar gyfer cleifion a dinasyddion:</p> <ul style="list-style-type: none"> • Gallaf barhau i gael mynediad at y gofal, rwy'n ei dderbyn ar hyn o bryd, ym Mhowys. • Bydd y gwasanaethau rwy'n eu derbyn, o fewn Powys, yn cael eu gwella a'u hehangu, oherwydd hyn rwy'n llai tebygol o orfod 	<p>Ar gyfer cleifion a dinasyddion:</p> <ul style="list-style-type: none"> • Efallai y bydd angen i mi deithio ymhellach nag ydw i nawr oherwydd bod rhai gwasanaethau ym Mhowys yn cael eu darparu o lai o leoliadau nag yn awr. <p>Ar gyfer staff iechyd a gofal:</p> <ul style="list-style-type: none"> • Efallai y bydd yn ofynnol i mi fynd trwy newid sefydliadol ffurfiol sy'n

<p>mewn llai o leoliadau nag ar hyn o bryd.</p>	<p>teithio y tu allan i'r sir am ofal a thriniaeth benodol.</p> <ul style="list-style-type: none"> • Bydd hyn yn helpu i wella fy mhrofiad iechyd a'm canlyniadau, er enghraifft ni fyddaf yn treulio amser diangen yn yr ysbyty a chynnal fy annibyniaeth. • Rwy'n fwy tebygol o dderbyn diagnosis a thriniaeth gynharach oherwydd bod cyfleusterau gwell yng Nghanolfannau Rhanbarthol Gwledig y sir. <p>Ar gyfer staff iechyd a gofal:</p> <ul style="list-style-type: none"> • Gallaf ddarparu gofal sy'n canolbwyntio ar y claf gan ganolbwyntio ar yr hyn sy'n bwysig. • Gallaf weithio ar y cyd ar draws ffiniau sefydliadol a sector ac mae cyfathrebu wedi gwella. • Byddaf yn cael mwy o foddhad swydd trwy weithio mewn lleoliad amlddisgyblaethol. • Bydd y gofal rwy'n ei ddarparu yn cael ei wella i gleifion sy'n gwella eu canlyniadau a'u profiadau. • Byddaf yn cael mwy o gyfleoedd i ddysgu sgiliau a chymwyseddau newydd. • Byddaf yn cael mwy o gefnogaeth drwy fuddsoddiad wedi'i dargedu mewn datblygu'r gweithlu, gan gefnogi datblygiad fy ngyrfa. 	<p>effeithio ar fy nghytundeb cyflogaeth.</p> <ul style="list-style-type: none"> • Efallai y bydd angen i mi deithio ymhellach nag ydw i nawr oherwydd bod rhai gwasanaethau ym Mhowys yn cael eu darparu o lai o leoliadau ac o leoedd gwahanol. • Efallai y byddaf yn profi newidiadau i'm rheoli llinell, fy rôl a'm disgrifiad swydd.
<p>4. Datblygu ac ehangu'r ystod o wasanaethau sydd ar</p>	<p>Ar gyfer cleifion a dinasyddion:</p>	<p>Ar gyfer cleifion a dinasyddion:</p>

<p>gael gartref trwy gryfhau timau sylfaenol a chymunedol. Mae hyn yn cynnwys newid a datblygu'r ffordd rydym yn darparu gwasanaethau mewn cymunedau ledled Powys.</p>	<ul style="list-style-type: none"> • Rwy'n cael fy nghefnogi i aros gartref sydd hefyd yn golygu fy mod yn aros yn fwy cysylltiedig â fy nghymuned. • Gallaf fod yn fwy cyfrifol am fy iechyd a'm lles fy hun, mewn partneriaeth â staff iechyd a gofal. • Mae gwybodaeth a chefnogaeth ar gael yn haws, sut a phryd mae ei angen arnaf. <p>Ar gyfer staff iechyd a gofal:</p> <ul style="list-style-type: none"> • Gallaf ddarparu gofal sy'n canolbwyntio ar y claf gan ganolbwyntio ar yr hyn sy'n bwysig. • Gallaf weithio ar y cyd ar draws ffiniau sefydliadol a sector ac mae cyfathrebu wedi gwella. • Byddaf yn cael mwy o foddhad swydd trwy weithio gyda gwasanaethau amlddisgyblaethol. • Bydd y gofal a ddarparais yn cael ei wella i gleifion, sy'n gwella'u canlyniadau a'u profiadau. • Byddaf yn cael mwy o gyfleoedd i ddysgu sgiliau a chymwyseddau newydd. • Byddaf yn cael mwy o gefnogaeth drwy fuddsoddiad wedi'i dargedu mewn datblygu'r gweithlu, gan gefnogi datblygiad fy ngyrfa. 	<ul style="list-style-type: none"> • Gall hyn olygu y byddai'r gofal mwy arbenigol, rwy'n ei dderbyn ym Mhowys ar hyn o bryd, yn cael ei ddarparu o lai o leoliadau. <p>Ar gyfer staff iechyd a gofal:</p> <ul style="list-style-type: none"> • Efallai y bydd yn ofynnol i mi fynd trwy newid sefydliadol ffurfiol sy'n effeithio ar fy nghytundeb cyflogaeth. • Efallai y bydd angen i mi deithio ymhellach nag ydw i nawr i ddarparu ystod ehangach o wasanaethau yn y cartref. • Efallai y byddaf yn profi newidiadau i'm rheolaeth llinell, fy rôl a'm disgrifiad swydd.
<p>5. Darperir gofal cleifion mewnol, gan gynnwys gwelyau ysbyty cymunedol, y tu allan i'r sir mewn</p>	<p>Ar gyfer cleifion a dinasyddion:</p> <ul style="list-style-type: none"> • Gall mwy o'r staff a'r adnoddau ym Mhowys ganolbwyntio ar fy 	<p>Ar gyfer cleifion a dinasyddion:</p> <ul style="list-style-type: none"> • Mae'n rhaid i mi deithio y tu allan i'r sir ar gyfer gofal cymunedol cleifion mewnol.

byrddau iechyd cyfagos.	nghefnogi yn fy nghartref fy hun. Ar gyfer staff iechyd a gofal: <ul style="list-style-type: none"> • Mae fy rôl ym Mhowys yn debygol o ganolbwyntio'n fwy ar gefnogi pobl yn eu cartref. 	Ar gyfer staff iechyd a gofal: <ul style="list-style-type: none"> • Efallai y byddaf yn destun newid sefydliadol a allai arwain at fy rôl yn cael ei diswyddo, yn amodol ar TUPE gyda chyflogwr newydd, neu'n cael fy adleoli i rôl newydd ym Mhowys.
6. Darparu Ysbyty Cyffredinol Dosbarth ym Mhowys	<ul style="list-style-type: none"> • Nid oes unrhyw opsiynau diogel a dichonadwy ar gyfer darparu Ysbyty Cyffredinol Dosbarth ym Mhowys oherwydd natur wledig a phoblogaeth wasgarog y sir. 	

Yn ystod yr ymgysylltiad hwn, hoffem glywed eich barn am y senarios hyn. Er enghraifft:

- Beth ydych chi'n teimlo yw manteision ac anfanteision y senarios?
- Sut allai'r senarios hyn effeithio ar wahanol bobl yn seiliedig ar ffactorau fel oedran, cyfrifoldebau gofalu, amddifadedd, anabledd, ailbennu rhywedd, priodas a phartneriaeth sifil, hil, crefydd a chred, rhyw, cyfeiriadedd rhywiol, a'r Iaith Gymraeg.
- A oes senarios eraill y mae angen i ni eu hystyried fel rhan o'r gwaith hwn?

Er mwyn helpu i ddychmygu sut olwg y gallai gwasanaethau iechyd corfforol a meddyliol oedolion edrych yn y dyfodol, rydym wedi datblygu enghreifftiau o ddefnyddwyr gwasanaeth Powys, pob un ag anghenion gwahanol. Mae'r rhain ar gael [o'n gwefan](#).

Wrth i ni ddatblygu'r senarios hyn, bydd angen i ni wedyn eu profi yn erbyn ein "meini prawf rhwystrau" i nodi rhestr fer o opsiynau ar gyfer y dyfodol. Yna bydd angen i ni ddefnyddio ein "meini prawf asesu" i wneud argymhellion ar gyfer y dyfodol y byddwn yn eu rhannu a'u profi gyda chi.

Bydd defnyddio'r senarios hyn hefyd yn ein helpu i benderfynu ar y ffordd ymlaen mewn perthynas â newidiadau dros dro sydd wedi digwydd dros y pum mlynedd diwethaf. Mae'r rhain yn cynnwys newidiadau dros dro i wardiau cleifion mewnol ac unedau mân anafiadau.

8. Yr egwyddorion a'r meini prawf asesu a fydd yn llywio ein cynllunio a'n penderfyniadau

Mae ein dull o ddylunio'r dyfodol yn cynnwys:

- **Egwyddorion Dylunio** – dyma'r ffactorau allweddol yr ydym yn eu hystyried wrth gynllunio ffurf gwasanaethau yn y dyfodol. Mae hyn yn ein helpu i ddatblygu "rhestr hir" o opsiynau.

- **Meini Prawf Rhwystrau** – mae'r rhain yn brofion y mae angen i unrhyw opsiynau eu pasio cyn y gellir eu hystyried ymhellach. Mae hyn yn ein helpu i ganolbwyntio ar "restr fer" o opsiynau.
- **Meini Prawf Asesu** – rydym yn defnyddio'r rhain i brofi'r opsiynau ar y rhestr fer a gwneud argymhellion.

Egwyddorion Dylunio

Pan fyddwn yn dylunio gwasanaethau, mae angen i ni ystyried sut orau i'w darparu yn ein hamgylchedd gwledig. Mae hyn yn cynnwys penderfynu a ellir eu darparu yn eich cartref, yn eich ardal chi, ym Mhowys ar lefel ranbarthol, neu a oes angen eu darparu y tu allan i'r sir:

Lefel	Disgrifiad
Hafan	<ul style="list-style-type: none"> • Gellir darparu rhai gwasanaethau yn ddiogel ac yn effeithiol yng nghartrefi pobl. Mae hyn yn cynnwys staff iechyd a gofal sy'n ymweld â chi i ddarparu gwasanaethau gartref. Mae hefyd yn cynnwys gwasanaethau ar-lein a ffôn, yn ogystal ag offer i'ch helpu i reoli eich gofal eich hun gartref.
Lleoliad / Cymuned	<ul style="list-style-type: none"> • Gellir darparu rhai gwasanaethau yn lleol o fewn y gymuned rydych chi'n byw ynddi. Er enghraifft, darperir gwasanaethau gofal sylfaenol meddygon teulu ym mhob un o'r 13 ardal ym Mhowys. • Y 13 ardal ym Mhowys yw Aberhonddu, Llanfair-ym-Muallt a Llanwrtyd, Crucywel, Y Gelli a Thalgarth, Tref-y-clawdd a Llanandras, Llandrindod a Rhaeadr Gwy, Llanfair Caereinion, Llanfyllin, Llanidloes, Machynlleth, Y Drenewydd, Y Trallwng a Threfaldwyn, Ystradgynlais.
"Rhanbarth Powys" neu "Glwstwr"	<ul style="list-style-type: none"> • Mae angen darparu rhai gwasanaethau ar lefel "ranbarthol" ym Mhowys. Efallai y bydd angen offer a staff arbenigol arnynt sydd orau mewn un lleoliad sy'n gwasanaethu poblogaeth fwy. • Er enghraifft, ar hyn o bryd rydym yn darparu llawdriniaethau dydd ac endosgopi yn Aberhonddu a Llandrindod. Mae gennym hefyd uchelgais i ddarparu'r gwasanaethau hyn yn y Drenewydd yn y dyfodol fel rhan o raglen Lles Gogledd Powys. • Ein "rhanbarthau" yw Gogledd, Canolbarth a De Powys.
"Unwaith i Bowys"	<ul style="list-style-type: none"> • Gellir darparu rhai gwasanaethau yn ddiogel o fewn y sir, ond oherwydd eu bod yn llawer mwy arbenigol mewn natur, efallai y byddant yn cael eu darparu o un lleoliad neu gan un tîm canolog. • Er enghraifft, Ward Felindre ym Mronllys yw ein huned derbyniadau iechyd meddwl i oedolion (18-64) ar hyn o bryd.
Y tu allan i'r sir	<ul style="list-style-type: none"> • Mae natur wledig a phoblogaeth brin Powys yn golygu na ellir darparu rhai gwasanaethau'n ddiogel yn y sir. • Er enghraifft, rydym yn cyrchu gwasanaethau Ysbyty Cyffredinol Dosbarth mewn siroedd cyfagos.

Wrth i ni ddylunio gwasanaethau ar gyfer y dyfodol, byddwn yn:

- Gwrando ar bobl Powys am yr hyn sy'n bwysig i chi ar bob lefel i lywio ein cynllunio.
- Defnyddio data a thystiolaeth i wneud yn siŵr ein bod yn mynd i'r afael ag anghenion pwysicaf pobl ym Mhowys ar bob lefel.
- Defnyddio offer digidol i wella mynediad at wasanaethau lle bo hynny'n briodol, byddwn hefyd yn gweithio i sicrhau bod pobl yn gallu eu defnyddio ac yn teimlo'n gyfforddus.
- Dylunio gwasanaethau mewn ffyrdd sy'n seiliedig ar angen clinigol, yn gynaliadwy ac yn defnyddio arian ac adnoddau'n ddoeth.
- Anelu at leihau'r effaith ar deithio ond mae angen cydbwysu hyn â'r gallu i ddarparu gwasanaethau diogel.

Meini Prawf Rhwystrau

Pan fyddwn yn adolygu gwasanaethau iechyd rydym yn defnyddio "meini prawf rhwystrau" i'n helpu i benderfynu pa opsiynau i ganolbwyntio arnynt. Mae'r "meini prawf rhwystrau" yn brofion allweddol ("rhwystrau") y mae'n rhaid i opsiynau eu pasio cyn iddynt gael eu hystyried ymhellach. Mae hyn yn ein helpu i sicrhau nad ydym yn treulio amser ac arian cyhoeddus yn profi opsiynau na fyddant yn gweithio.

Rhestrir isod y meini prawf rhwystrau yr ydym yn eu defnyddio i asesu gwahanol opsiynau ar gyfer ffurf gwasanaethau cymunedol iechyd corfforol a meddyliol ym Mhowys yn y dyfodol.

Meini Prawf	Esboniad
A yw'r datrysiad posibl yn glinigol gynaliadwy?	<ul style="list-style-type: none"> • A yw'n cyflawni cynnydd tuag at wasanaethau diogel a dibynadwy sy'n bodloni safonau ansawdd? • A yw'n ystyried unrhyw gyd-ddibyniaeth (y ffordd y mae angen i wahanol wasanaethau weithio gyda'i gilydd)? • A yw'n cael ei lywio gan dystiolaeth sy'n sicrhau bod pobl yn derbyn y gofal cywir a'r canlyniadau gorau posibl?
A yw'r datrysiad posibl yn gwella mynediad?	<ul style="list-style-type: none"> • A yw'n galluogi pobl i gael mynediad at gyngor, arweiniad a gofal yn gyflym ac yn hawdd? • A yw'n mynd i'r afael â thegwch mynediad? • A yw'n darparu mynediad o fewn amserlen briodol?
A yw'r datrysiad posibl yn gyraeddadwy?	<ul style="list-style-type: none"> • A yw'r gweithlu neu fodel gweithlu amgen ar gael i'w gyflawni? • A yw technoleg ddigidol wedi'i hystyried wrth ddatblygu'r ateb? • A fydd yn glinigol gyflawnadwy mewn cyfnod byr (1-2 flynedd), canolig (2-4 blynedd) neu hir (5-10 mlynedd)? • A fydd yn weithredol gyflawnadwy mewn cyfnod byr (1-2 flynedd), canolig (2-4 blynedd) neu hir (5-10 mlynedd)?
A yw'r datrysiad posibl yn cefnogi (neu o leiaf nid yn gwrth-ddweud) ...	<ul style="list-style-type: none"> • System gofal sy'n canolbwyntio ar yr unigolyn sy'n diwallu anghenion pobl • Gweithio integredig gyda phartneriaid • Gwella iechyd y boblogaeth

	<ul style="list-style-type: none"> • Cyfeiriad strategol ar gyfer Powys (e.e. Strategaeth Iechyd a Gofal, blaenoriaethau strategol BIAP) ac ar gyfer GIG Cymru (e.e. Cymru Iachach)
A yw'r datrysiad posibl yn gynaliadwy'n ariannol?	<ul style="list-style-type: none"> • A yw'n gwneud y defnydd gorau o adnoddau ariannol yn y tymor byr a'r tymor hir? • A yw'n cefnogi dull sy'n seiliedig ar werth i wella canlyniadau? • A yw'n gwella effeithlonrwydd a chynhyrchiant ac yn lleihau gwastraff?

Meini Prawf Asesu

Mae'r Meini Prawf Rhwystrau yn ein helpu i nodi rhestr fer o opsiynau. Y cam nesaf yw defnyddio Meini Prawf Asesu i benderfynu pa opsiwn yw'r ffordd orau ymlaen.

Rydym yn bwriadu defnyddio'r chwe pharth ansawdd i ddatblygu ein meini prawf asesu. Mae'r chwe pharth ansawdd hyn yn seiliedig ar [Safonau Ansawdd Iechyd a Gofal GIG Cymru](#).

Pa un o'r rhain sydd bwysicaf i chi? Pa un sy'n lleiaf pwysig i chi? A oes ffactorau eraill y dylem eu hystyried wrth wneud argymhellion am ffurf gwasanaethau iechyd yn y dyfodol?

	Enghreifftiau
Diogel	<ul style="list-style-type: none"> • Sicrhau gwasanaethau diogel ac atal niwed (er enghraifft, lleihau dadgyflyru cleifion, gwella diogelu, darparu'r cymorth cywir pan fo angen)
Amserol	<ul style="list-style-type: none"> • Gwella mynediad at ofal (er enghraifft, mynediad cyflymach at gyngor a gofal o ansawdd uchel, llai o amseroedd aros)
Effeithiol	<ul style="list-style-type: none"> • Cydymffurfio â safonau gwasanaeth • Dilyn tystiolaeth ac arfer gorau • Gwella canlyniadau i bobl
Effeithlon	<ul style="list-style-type: none"> • Byw o fewn ein modd (cynaliadwyedd ariannol) • Bod â gweithlu cynaliadwy • Gwneud y defnydd gorau o'n staff, adeiladau ac adnoddau eraill
Teg	<ul style="list-style-type: none"> • Cynnig mynediad teg i wasanaethau • Lleihau stigma ynghylch iechyd meddwl
Person-ganolog	<ul style="list-style-type: none"> • Gwella profiad cleifion, gan gynnwys mewn perthynas â theithio a thrafnidiaeth • Mynd i'r afael â'r hyn sy'n bwysig i'r person

9. Ceisio eich Barn

Rydym yn croesawu eich barn i helpu i lunio dyfodol gwasanaethau iechyd diogel ac o ansawdd i Bowys. Rydym yn awyddus i glywed eich barn ar y cwestiynau canlynol:

Gan feddwl am y senarios ar gyfer dyfodol gwasanaethau cymunedol iechyd corfforol a meddyliol oedolion ym Mhowys yn Adran 7:

- Beth ydych chi'n teimlo yw manteision ac anfanteision y senarios?
- Sut allai'r senarios hyn effeithio ar wahanol bobl yn seiliedig ar ffactorau fel oedran, cyfrifoldebau gofalu, amddifadedd, anabledd, ailbennu rhywedd, priodas a phartneriaeth sifil, hil, crefydd a chred, rhyw, cyfeiriadedd rhywiol, a'r Iaith Gymraeg?
- A oes senarios eraill y mae angen i ni eu hystyried fel rhan o'r gwaith hwn?

Gan feddwl am y Meini Prawf Asesu yn Adran 8:

- Pa un o'r rhain sydd bwysicaf i chi?
- Pa un sy'n lleiaf pwysig i chi?
- A oes ffactorau eraill y dylem eu hystyried wrth wneud argymhellion am ffurf gwasanaethau iechyd yn y dyfodol?

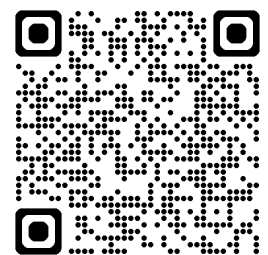
10. Dweud eich Dweud

Yn ystod 2024 a Gwanwyn 2025 rydym wedi gwranddo ar lawer o adborth am y cryfderau, y gwendidau, y cyfleoedd a'r heriau ar gyfer gwasanaethau iechyd i bobl Powys.

Mae eich barn wedi ffurfio'r syniadau yn y ddogfen hon. Hoffem nawr glywed eich barn ar y syniadau yn y ddogfen hon rhwng 9 Mehefin a 27 Gorffennaf 2025.

Mae yna lawer o ffyrdd i gymryd rhan:

- Ewch i'n gwefan ymgysylltu yn www.dweuideichdweud.powys.cymru/gwella-gydan-gilydd-haf25 i ddarganfod mwy a rhannu eich barn.
- Cofrestrwch i ymuno ag un o'n digwyddiadau trafod cyhoeddus ledled Powys. Gallwch ddod o hyd i ragor o fanylion am y digwyddiadau hyn ar ein gwefan ymgysylltu.
- Gofynnwch am gopi papur o'r ddogfen hon a'n harolwg i'w hanfon i'ch cyfeiriad cartref. Gallwch wneud hyn drwy ffonio ein ffôn ateb ymgysylltu ar 01874 442917 neu drwy e-bostio powys.engagement@wales.nhs.uk
- Rhannwch eich barn yn ysgrifenedig: Gwella Gyda'n Gilydd, Bwrdd Iechyd Addysgu Powys, Tŷ Glasbury, Ysbyty Bronllys, Bronllys, Powys LD3 0LY



11. Beth sy'n digwydd Nesaf?

Ar ôl y cyfnod ymgysylltu hwn, byddwn yn dadansoddi'r adborth rydym wedi'i glywed ac yn defnyddio hyn i ddatblygu syniadau manylach ar gyfer dyfodol gwasanaethau cymunedol iechyd corfforol a meddwl. Byddwn hefyd yn rhannu ac yn trafod y canfyddiadau gyda Llais, y Corff Llais Dinasyddion statudol annibynnol ar gyfer iechyd a gofal cymdeithasol yng Nghymru. Mae hyn yn cynnwys gweithio gyda Llais i benderfynu a oes angen ymgysylltu neu ymgynghori pellach.

Os nodir opsiynau sydd angen ymgysylltu neu ymgynghori pellach, byddwn yn rhannu'r rhain gyda chi ac yn gofyn am eich barn i'n helpu i benderfynu sut i sicrhau dyfodol gwasanaethau iechyd diogel ac o ansawdd i Bowys.

Os hoffech gael y wybodaeth ddiweddaraf am y gwaith hwn, gallwch ymuno â'n rhestr bostio yn biap.gig.cymru/newyddion-cofrestru

Eleni rydym yn canolbwyntio ar wasanaethau cymunedol iechyd corfforol a meddyliol. Y flwyddyn nesaf byddwn yn canolbwyntio ar ofal wedi'i gynllunio fel cleifion allanol arferol, achosion diwrnod llawfeddygol ac ymchwiliadau sy'n helpu i adnabod cyflwr iechyd neu glefyd. Dilynr hyn gan ffocws ar wasanaethau sy'n cefnogi iechyd plant, teuluoedd a menywod.

Diolch am helpu i lunio gwasanaethau sy'n diwallu anghenion cymunedau Powys nawr ac ar gyfer y dyfodol.