

YSBYTY CYMUNEDOL BRO DDYFI

Cylchlythyr Aiddatblygu

Diweddariad



Mae'n bleser gennym lansio cod QR ein prosiect y mis hwn. Sganiwch y cod (y llun ar y chwith) gan ddefnyddio camera ar unrhyw ddyfais symudol i gael gafael ar y model 'Matterport' diweddaraaf. Mae'r model yn caniatáu i chi fynd am dro 360° drwy'r safle a gweld yr holl gynnydd adeiladu diweddaraaf. Ar hyn o bryd mae'r gwaith yn parhau i fynd yn ei flaen yn gyflym gyda newidiadau gweladwy fel gosod ffenestri newydd, a chael gwared ar y sgaffaldiau o flaen yr adeilad. Yn hwyrach yn y rhaglen bydd gwaith yn cael ei wneud i adfer ac i gadw nodweddion gwreiddiol Ysbyty Cymunedol Bro Ddyfi. Fodd bynnag, wrth i'r gwaith i wneud yr adeilad yn ddwrglos mynd yn ei flaen ac wrth i weithgaredd adeiladu ddechrau canolbwyntio ar y gwaith adnewyddu mewnol, bydd y model yn caniatáu i'r gymuned barhau i ddilyn cynnydd y gwaith. Bydd codau wedi'u diweddaru ar gael yn y cylchlythyr hwn yn y dyfodol.

Buddion Cymunedol

Mae'r prosiect yn dod â manteision cymunedol ehangach a gwerth cymdeithasol i'r maes megis cyfleoedd cyflogaeth, hyfforddiant a phrentisiaethau. Mae buddion cymunedol hefyd yn cynnwys y gymuned yn holl elfennau'r gwaith ad-drefnu.



Datgelu dyluniad ein sgrin newydd gan ddisgyblion Ysgol Bro Hyddgen

Ym mis Mai cawsom y pleser o groesawu disgyblion Ysgol Bro Hyddgen i'r safle i ddadorchuddio sgrin newydd.

Ym mis Rhagfyr gofynnwyd am bosteri ar y thema "beth mae Machynlleth yn ei olygu i mi".

Roedd yr holl geisiadau'n wych felly yn ogystal â dyfarnu gwobrau i'r enillydd, yr ail a'r trydydd safle, penderfynwyd cynnwys ceisiadau eraill ar y dyluniad gorffenedig a fydd yn cael eu harddangos ar y sgrin yn ystod y gwaith



Cafodd y disgyblion hefyd daith o amgylch y safle gan Willmott Dixon a chyfle i ofyn cwestiynau am y prosiect. Diolch yn fawr iawn i bawb a wnaeth mynychu a chefnogi'r diwrnod!

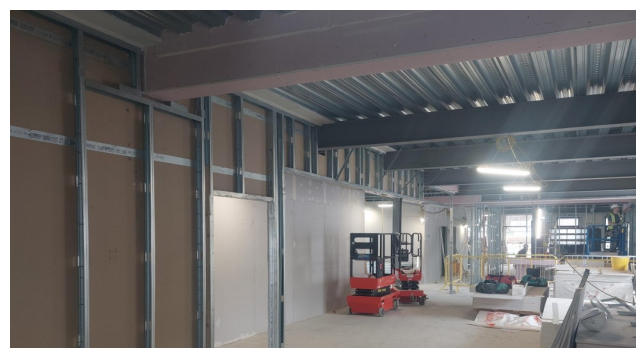
"Bob tro dwi'n ymweld â'r Ysbyty mae'r cynnydd yn amlwg. Mae hwn yn ddatblygiad cyffrous iawn i'r ysbyty a rydyn ni'n edrych ymlaen yn fawr at symud i mewn i'r cyfleuster newydd.

Mae cael prosiect adeiladu mor fawr ar safle ysbyty prysur bob amser yn mynd i achosi rhai heriau, ond mae'r contractwyr yn ddymunol ac yn gymwynasgar ac mae'r effaith o ddydd i ddydd ar wasanaethau yn cael ei chadw i'r lleiafswm – felly diolch i bawb sy'n rhan o'r gwaith."

Sally Davies
Rheolwr Gwasanaethau Ysbytai



Lluniau Datblygiad mis Mehefin



Sesiynau Ymgysylltu â'r Gymuned

Yn ystod mis Mai, fe wnaethon ni lansio ein digwyddiadau ymgysylltu â'r gymuned, gan wahodd cynrychiolwyr o'r gymuned leol a grwpiau gofal cymdeithasol, ynghyd â chynrychiolwyr ysbytai a staff y Bwrdd Iechyd i rannu eu syniadau nhw ar y tri phrosiect cymunedol:

- Gardd Therapiwtig / Synhwyraidd
- Celf mewn Gofal Iechyd
- Coed, Ecoleg a Thirlunio

Roedd y diwrnod yn gyfle cadarnhaol i ddod ynghyd i drafod y gwaith o ad-drefnu, yn ein cyfarfod 'wyneb yn wyneb' cyntaf ers dechrau pandemig COVID-19.

Diben y sesiynau ymgysylltu cychwynol hyn oedd mesur diddordeb yn y prosiectau a datblygu cynllun wrth symud ymlaen. Ein prif nod oedd cwrrd â grwpiau ac aelodau o'r gymuned ac roedden ni'n falch iawn o gael sgwrs wybodus a bywiog am yr hyn y gellid ei gynnwys i adlewyrchu datblygiad 'hwb' y Gymuned yn Ysbyty Bro Ddyfi.

Dyma rai o'r camau allweddol o'r digwyddiadau hyn:

- Gweithio gyda grwpiau garddio lleol i ddatblygu cynlluniau ar gyfer gardd synhwyraidd i gynnig 'gofod cwbl hygyrch gyda manau plannu sy'n dal, seddi integredig a phlanhigion sy'n mwynhau'r cysgod'
- Datblygu grŵp llywio garddio i drafod cynlluniau, rheolaeth a gwaith cynnal a chadw parhaus.
- Archwilio cyfleoedd i newid y goeden blodyn ceirios sydd ym mlaen yr ysbyty yn ogystal â'r ymrwymiad ailblannu yn y Cynlluniau Cymeradwy.
- Archwilio cyfleoedd i gefnogi'r gwaith o blannu 12 coeden ychwanegol tu allan i dir yr ysbyty.
- Datblygu 3 chomisiwn celf i gynnwys; cerflun wrth fynedfa'r ysbyty, murlun wal o fewn y brif fynedfa a chyfres o gerddi / trawsgrifiadau i'w harddangos ar y wal.
- Cynnig 'gofod arddangos' i ddangos gwaith celf lleol.

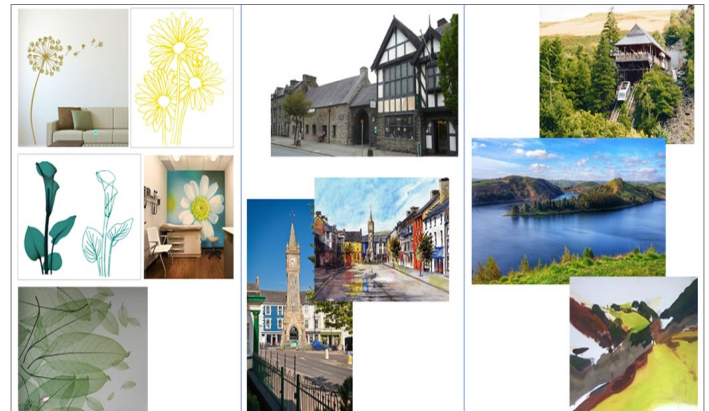
"Ar ôl gweithio yn yr ysbyty am dros 28 mlynedd, gallaf weld pa mor hanfodol yw'r buddsoddiad hwn i'r staff, y gwasanaethau a'r gymuned leol. Roedd gan y bloc blaen yn arbennig llawer o broblemau gan gynnwys gollyngiadau a methiannau gwresogi - bydd y cyfleuster newydd yn cael effaith gadarnhaol iawn. Roedd yn wych bod yn rhan o'r sesiynau ymgysylltu â'r gymuned a wnaeth ddangos pa mor bwysig yw'r adeilad hwn i bobl Machynlleth"

Eleri Jones

Arweinydd Tim Nyrsio Ardal

Celf mewn Iechyd

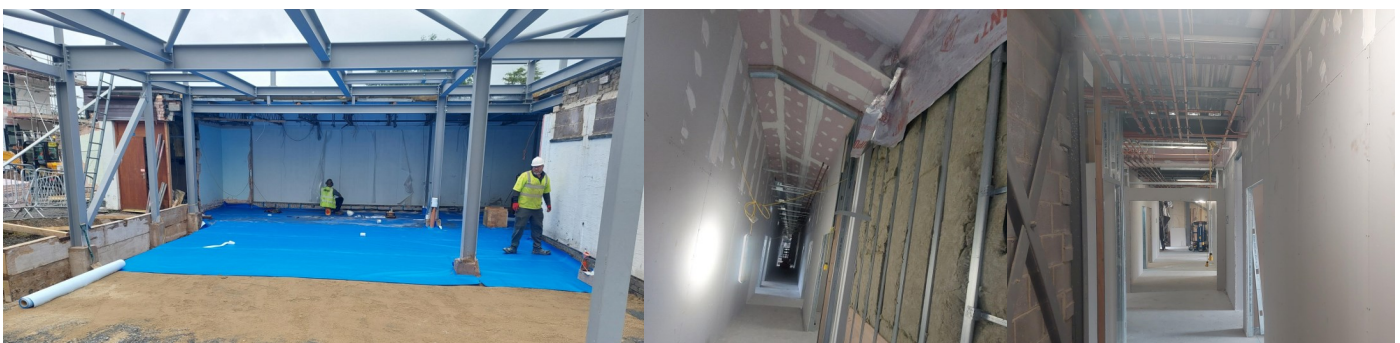
Mae cynnwys celf mewn gofal iechyd yn creu amgylchedd sy'n fwy croesawgar i gleifion, ymwelwyr a staff. Cysylltir hefyd â; gwella lles, lleihau emosiynau negyddol, cynnig dull cadarnhaol o dynnu sylw a chefnogi iachâd cyfannol.



Mae'r prosiect hwn hefyd yn cynnig cyfle i arddangos gwaith celf lleol a sicrhau bod y buddsoddiad yn adlewyrchu ac yn croesawu'r gymuned leol.

Dyma rai o'r themâu a awgrymir:

- Byd natur, yr amgylchedd a'r tywydd
- Treftadaeth a hanes lleol
- Fflora a Ffawna
- Cymuned Machynlleth a Dyffryn Dyfi



Lluniau Datblygiad mis Mehefin